

*TARIM ALET VE MAKİNELERİ SEKTÖRÜ
DEĞER ZİNCİRİ ANALİZİ VE KÜMELENME
ÇALIŞMALARI*

Yayın No:

7



Mevlana
Kalkınma Ajansı
Development Agency

2011

Not: Bu Çalışma Mevlana Kalkınma Ajansı tarafından hizmet alımı yolu ile hazırlanmıştır.

1 TARIM ALET VE MAKİNELERİ SEKTÖRÜ DEĞER ZİNCİRİ ANALİZİ VE KÜMELENME

1.1.1.1. “Konya İli Tarım Alet ve Makineleri Sektörü Değer Zinciri Analizi” Öncesinde Sektöre Genel Bakış

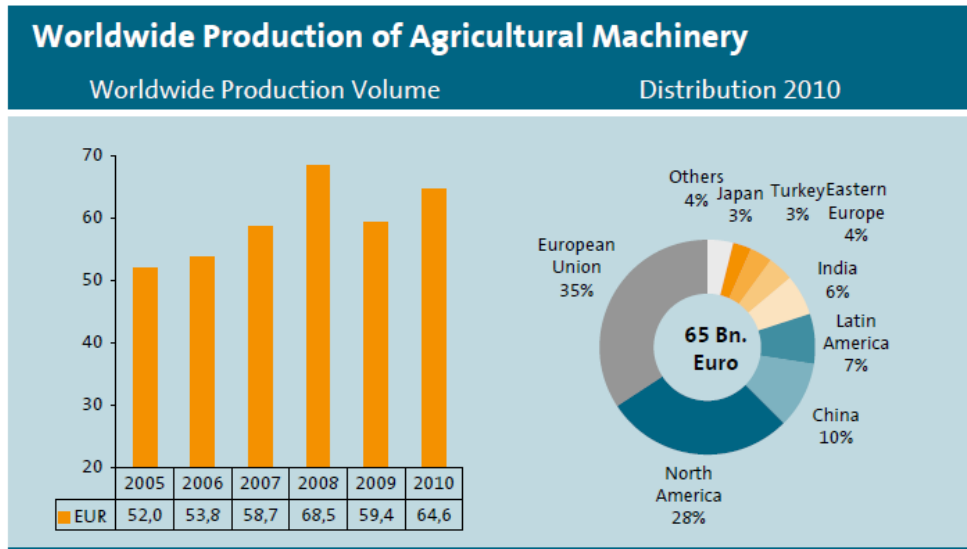
1.1.1.1.1. Dünyada Tarım Alet ve Makineleri Sektörü

1.1.1.1.1.1. Dünya Tarım Alet ve Makineleri Üretimi

Dünya’da traktör ve tarım alet ve makineleri üretim hacminde en büyük payı Avrupa Birliği ile Kuzey Amerika ülkeleri almaktadır. VDMA (Verband Deutscher Maschinen- und Anlagenbau - German Engineering Federation) verilerine göre 2010 yılında 64,6 Milyar Avro seviyesinde olan sektör büyüklüğünün bölgelere göre dağılımında; AB’nin payı %35, Kuzey Amerika’nın payı %28, Çin’in payı %10 ve Latin Amerika’nın payı %7 civarında oluşmuştur. Bu bölgeler, dünya tarım alet ve makineleri üretiminin %80’lik kısmını gerçekleştirmekte ve dünya üretiminden aldıkları pay toplamı sektör büyüklüğünün %80’i seviyesinde oluşmaktadır. Ülkemizin bu pastadan aldığı pay %3 seviyelerinde bulunmakta ve 2 milyar Avro düzeyinde kalmaktadır.¹

Dünya tarım alet ve makineleri ile traktör ürünlerinin üretim değeri, 2006 yılında 53,8 milyar Avro, 2007 değeri 58,7 milyar Avro ve 2008 yılında 68,5 milyar Avro seviyelerine kadar yükselmiş ve büyük bir tırmanış gerçekleştirmiştir. Bu tırmanış, 2009 yılında yerini düşüşe bırakarak 59,4 milyar Avro seviyesine kadar gerilemiş ve pazarda %13,2 oranında daralma gözlenmiştir. 2010 yılında ise 64,6 milyar Avro seviyesine kadar çıkan üretim değerinin bir önceki yıla göre %8,75 oranında arttığı ve pazarın genişlediği görülmektedir. Batı Avrupa’da ortalamanın üzerinde bir üretim düşüşü oluşmasına karşın, diğer tüm bölgelerde üretim hacmi içinden alınan payda büyük bir değişiklik gözlenmemiştir.

Grafik 20: Dünya Tarım Alet ve Makineleri Üretim Hacmi (Milyar AVRO)



Kaynak: VDMA, Agricultural Machinery Economic Report, 2011.

Dünya’da tarım alet ve makinelerinin teknoloji yoğun olarak üretilen kalemleri olan traktör ve biçerdöver üretiminde, 2007 yılında 1,4 milyon adet traktör ve 37.000 biçerdöver üretimi

¹ VDMA, Agricultural Machinery Economic Report, 2011.

gerçekleştirilmiştir. 2008 yılında bu rakamlar 1,5 milyon traktör ve 47.000 adet biçerdöver şeklinde oluşmuştur.²

2008 yılı itibariyle toplam traktör ve biçerdöver üretiminin gerçekleştiği bölgelere göre dağılım şu şekilde oluşmuştur:

Tablo 210: Dünya Traktör ve Biçerdöver Üretiminin Dağılımı

Sıra	Bölge	Traktör	Biçerdöver
1	Batı Avrupa	240.100	16.700
2	Merkez/Doğu Avrupa (Türkiye Dahil)	137.600	11.800
3	ABD ve Kanada	163.800	9.500
4	Latin Amerika	87.500	8.500
5	Çin	270.000	0
6	Hindistan	340.000	500
7	Diğer	262.000	0
	TOPLAM	1.501.000	47.000

Kaynak: TARMAKBİR Tarım Makinaları Sektör Raporu, 2010 ve Agrievolution WG 2008.

Çin ve Hindistan ülkelerinin toplam traktör üretimi yıllık 610.000 adet seviyesinde bulunmakta, bu iki ülkenin dünya üretimindeki payı %40'ın üzerine bulunmaktadır. Bu ülkelerin dışında ABD ve Kanada ülkelerinin üretimdeki payları %10,9 seviyesinde bulunmaktadır. Batı Avrupa ülkeleri de traktör ve biçerdöver üretiminden %16 ile önemli bir pay almakta, üretimin %17,45'i diğer ülkeler tarafından gerçekleştirilmektedir.

1.1.1.1.1.2. Dünya Tarım Alet ve Makineleri Ticareti (İthalat-İhracat)

Sektör küreselleşmekte olup, Dünya Ticaret Örgütü (WTO) verilerine göre 2010 yılı itibariyle traktör pazarında oluşan toplam ticaret hacmi 33,4 milyar Avro seviyesinde bulunmaktadır. Aynı şekilde, traktör dışında kalan tarım alet ve makineleri sektöründe ise pazar büyüklüğünün 61,4 milyar Avro seviyelerinde bulunduğu görülmektedir.³ Toplam ticarete ABD, Kanada, AB ülkeleri ve Rusya Federasyonu öne çıkan ve büyük ölçüde ticaret gerçekleştiren ülkeler olarak görülmektedir. Pazarda gerçekleşen ihracatlar ve ithalatlar göz önüne alındığında, pazardaki en büyük aktörlerin AB ülkeleri ile ABD olduğu söylenebilir. AB ülkeleri ile Rusya Federasyonu'nun toplam ticaret hacminden aldıkları pay, %40-50 civarında seyretmektedir.

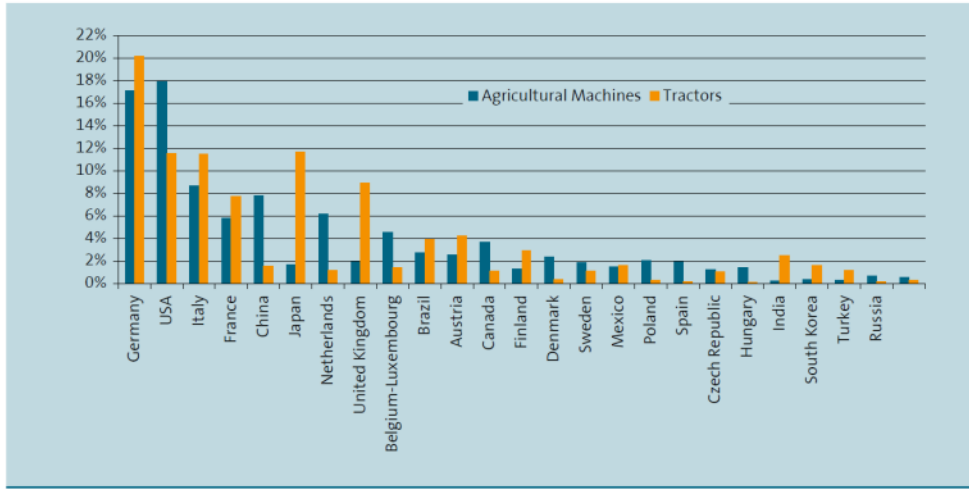
İhracatta, Almanya en büyük ihracatçı olarak öne çıkmakta, bu ülkeyi takip eden ülkeler ise sırasıyla ABD, İtalya, Fransa ve Çin şeklinde sıralanmaktadır.

Grafik 21: Dünya Tarım Alet ve Makineleri İhracatından Pay Alan Ülkeler

² TARMAKBİR Tarım Makinaları Sektör Raporu, 2010.

³ Dünya Ticaret Örgütü, Uluslararası Ticaret Merkezi (ITC) Ticaret İstatistikleri, 2010.

Share of total volume in % (2010)

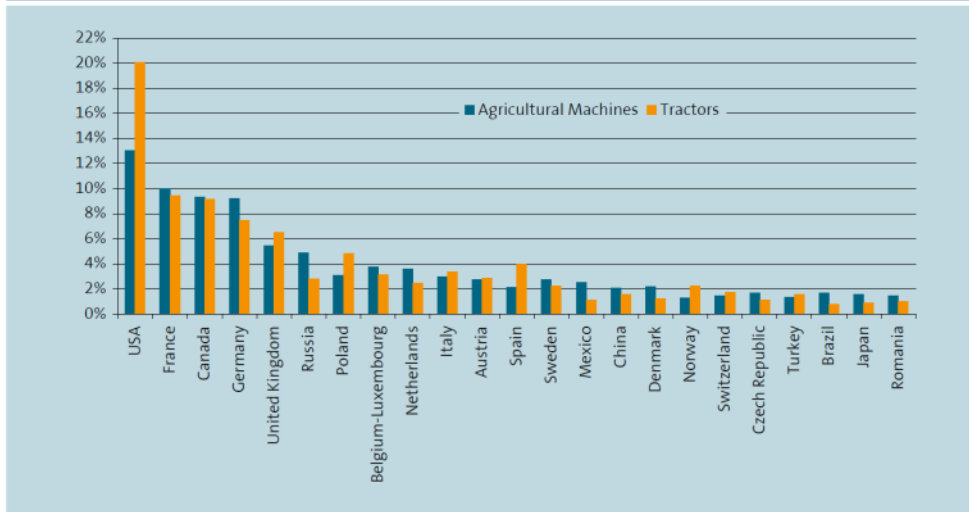


Kaynak: VDMA, Agricultural Machinery Economic Report, 2011.

Dünya tarım alet ve makineleri ithalatında gelişmiş ülkeler ilk sıralarda yer almaktadır. En çok tarım alet ve makinesi ithalatı yapan belli başlı ülkeler ABD, Fransa, Kanada, Almanya, İngiltere, Polonya, İspanya ve İtalya şeklinde sıralanmaktadır. 2010 yılı verilerine göre traktörde ilk 10 ülkenin global ithalattan aldığı pay %65'in üzerinde seyretmektedir. Traktör dışında kalan diğer tarım alet ve makineleri dikkate alındığında ise ABD, Fransa, Kanada, Almanya, İngiltere ve Rusya Federasyonu ülkelerinin dünya ithalatındaki payları %52 seviyelerini bulmaktadır.

Grafik 22: Dünya Tarım Alet ve Makineleri İthalatçısı Ülkeler

Share of total volume in % (2010)



Kaynak: VDMA, Agricultural Machinery Economic Report, 2011.

Traktör ve diğer tarım alet ve makineleri sektöründe dünyanın önde gelen üreticilerinden olan Hindistan ve Çin ülkelerinin payı; traktörde %4,5 seviyesinde kalmaktayken, diğer tarım alet ve makineleri ihracatından aldıkları payın %8 seviyesinde olduğu görülmektedir. Traktör üretiminde önde bulunan bahsedilen ülkeler, iç pazardaki ihtiyacı karşılamakta ve özellikle yakın pazar olan ABD ve Meksika pazarlarına ciddi satış gerçekleştirmektedirler. Pazarda, katma değer açısından yüksek katma değerli ürünleri üreten gelişmiş ülkeler, pazarın lideri konumunda bulunmaktadır.

1.1.1.1.2. Türkiye'de Tarım Alet ve Makineleri Sektörü

1.1.1.1.2.1. Türkiye’de Tarım Alet ve Makineleri Sektörünün Durumu

Türkiye’de tarım alet ve makineleri sektöründe, TOBB tarafından 24 gruba ayrılan ana dallarda 100’den fazla çeşitte ürünün üretimi gerçekleştirilmektedir. Tarım alet ve makineleri sektöründe, tarımda kullanılan makine ve ekipmanlar dışında, teknolojideki gelişmeye paralel olarak yeni çeşit ürünler üretimi sektöre eklenebilmektedir.

Tablo 211: TOBB Tarım Alet ve Makineleri Gruplandırması

Kod	Tanım	Üretici Sayısı ⁴
3822	Tarım Alet ve Makineleri	-
382201	Tarım Alet ve Makineleri, Parçaları ve Onarımı	-
38220101	Traktör	17
38220102	Pulluk	58
38220103	Tohum Ekme Makinası (Mibzer)	40
38220104	Tezek Kıran Makinaları (Rolvatorler)	20
38220105	Disk-Harrow	40
38220106	Kültüvator, Çapa Makinası, Toprak Frezesi	103
38220107	Gübreleme Makina ve Cihazları (Kombine Mibzerler Dahil)	51
38220108	Hasat Makinaları (Biçer, Biçer Toplar, Biçer Bağlar, Biçer Döverler, Pancar Sökme Makinası vb.)	64
38220109	Harman Makinası, Patoz, Saman Makinası	38
38220110	Saman Balya Presleri	25
38220111	Çayır, Çimen Biçme Makinaları	40
38220112	Sulama ve Yağmurlama Tesisleri	13
38220113	Tohum, Hububat Temizleme ve Tasnif Makinaları, Kalibre Makinası	12
38220114	Diğer Tarım Alet ve Makineleri, Vanvey, Sera, Ekipman ve Makinaları, Rotavatör	184
38220115	Tarım Makina ve Ekipmanları Parçaları, Kazayağı, Pulluk Bıçağı	223
38220116	Tarım Römorku	129
38220117	Tarımsal Mücadele Makina Ve Ekipmanları (Atomizerler, Pulvarizatörler, İlaçlama Kompresörü)	63
38220118	Kuluçka Makinası, Otomatik Tavuk Kafesi	6
38220119	Tavukçuluk Ekipmanları	15
38220121	Arıcılık Ekipmanları	<3
38220122	Ağaçlandırma Makinası	<3
38220123	Otomatik Hayvan Suluğu	6
38220124	Süt Sağma Makinası	24
38220125	Fide Dikme Makinaları	13

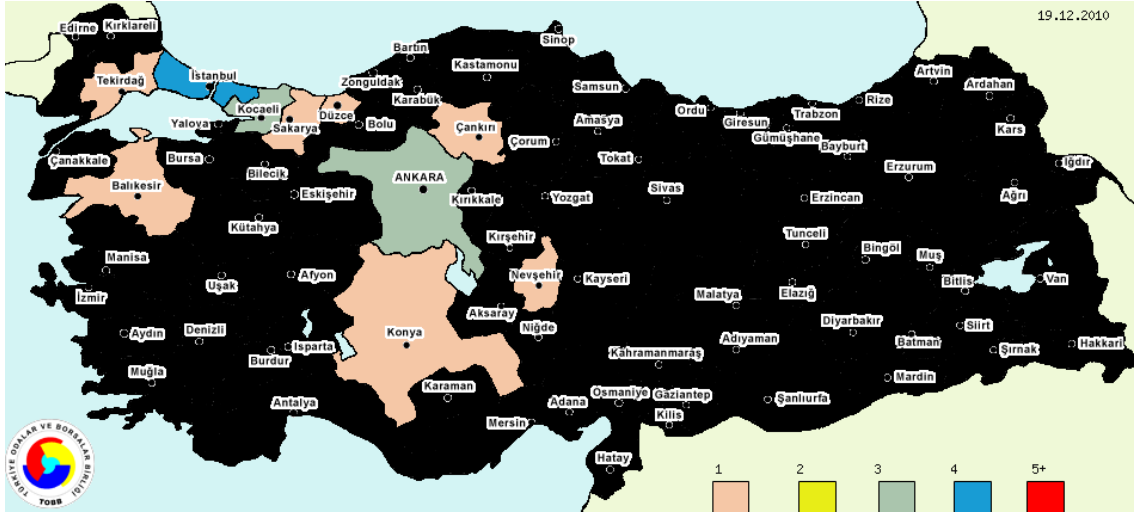
Kaynak: Türkiye Odalar ve Borsalar Birliği (TOBB) Sanayi Veritabanı, 2011.

Tarımda bitkisel üretim ve hayvancılık faaliyetlerinde kullanılan ekipmanları üreten firma sayısı, tüm gruplar dikkate alınarak 500’den fazladır. Tarımda kullanılan alet ve makinelerin birden fazla çeşitte üretilmesi yoluyla, ürün çeşitlendirmesine gidildiği gözlenmektedir. Ülkemizde tarım alet ve makineleri üretimine yönelik faaliyet gösteren firmalar, tarımsal faaliyetlerin ve tarla bitkileri yetiştiriciliğinin yaygın olarak yapıldığı bölgelerde yoğunlaşmaktadır. Ülkemizde özellikle Konya ilinde olmak üzere, tarım alet ve makineleri üreticisi firmalar yoğun olarak faaliyet göstermektedir.

Türkiye traktör üretimi konusunda faaliyet gösteren firmalar İstanbul, Kocaeli ve Ankara illerinde yoğun olarak bulunmakta, bunlar dışında 7 ilde tek üretici yer almaktadır. Toplam olarak ülkemizde traktör üretimi gerçekleştiren ve kapasite raporu temin etmiş olan 17 firma bulunmaktadır.

Şekil 26: Türkiye’de Faaliyet Gösteren Traktör Üreticilerinin Dağılımı

⁴ Üretici sayısı, ürünü üreten firma sayısını göstermekte olup, birden fazla ürünü üreten firmalar bulunmaktadır.



Kaynak: Türkiye Odalar ve Borsalar Birliği (TOBB) Sanayi Veritabanı, 2011.

2009 yılında traktör-biçerdöver üretiminde kapasite kullanım oranları sırasıyla %19,7 ve %13,8 seviyelerinde oluşmuş, sektör tüm Dünyada olduğu gibi ülkemizde de daralmıştır. 2010 yılından itibaren yüksek oranda bir üretim artışı gerçekleştiren sektörde, kapasite kullanım oranının halen çok düşük seviyelerde olduğu görülmektedir. Genel olarak tüm ekipmanlarda oluşan %33 oranındaki kapasite kullanım oranı da sektördeki daralmayı göz önüne sermektedir.

Tablo 212: Tarımsal Mekanizasyon Araçları Kapasite-Üretim Miktarları ve Kapasite Kullanımı

Sıra	Tarımsal Mekanizasyon Aracı	Kapasite(Ad)	Üretim(Ad)	Fark	KKO %
1	KULAKLI PULLUK	53.411	22.662	30.749	42,4
2	ARK AÇMA PULLUĞU	1.480	181	1.299	12,2
3	DİSKLİ PULLUK	10.745	1.751	8.994	16,3
4	GOBLE DİSK	3.601	794	2.807	22,0
5	DİPKAZAN	4.136	1.280	2.856	30,9
6	KÜLTÜVATÖR	43.445	10.185	33.260	23,4
1	TOPRAK FREZESİ	5.845	3.458	2.387	59,2
8	ROTOTİLLER	4.160	848	3.312	20,4
9	DİSKLİ TIRMİK-DİŞLİ TIRMİK	21.072	6.271	14.801	29,8
10	MERDANE	5.592	1.454	4.138	26,0
11	SİLİNDİR	789	85	704	10,8
12	TAPAN	1.387	305	1.082	22,0
13	SIRA ARASI ÇAPA MAKİNASI	27.556	14.961	12.595	54,3
14	SIRA ARASI ÇAPA ALETİ	59.320	56.350	2.970	95,0
15	ORAK VE KANATLI ORAK MAKİNASI	7.580	2.610	4.970	34,4
16	SET MAKİNASI	2.730	459	2.271	16,8
17	SKRAYPER	75	5	70	6,7
18	KAYMAK KIRMA ALETİ	10	5	5	50,0
19	ÇİZEL	8.662	2.454	6.208	28,3
20	TESVİYE KÜREĞİ	8.468	2.076	6.392	24,5
21	TOPRAK BURGUSU	1.363	314	1.049	23,0
22	PNÖMATİK TEK DANE EKİM MAKİNASI	660	223	437	33,8
23	TEK DANE EKİM MAKİNASI	6.795	2.734	4.061	40,2
24	PNÖMATİK SIRAYA EKİM MAKİNASI	4.455	1.453	3.002	32,6
25	MEKANİK SIRAYA EKİM MAKİNASI	20.977	7.469	13.508	35,6
26	PAMUK EKİM MAKİNASI	300	60	240	20,0
27	SOĞAN MİBZERİ	15	8	7	53,3
28	PATATES EKİM MAKİNASI	1.764	1.329	435	75,3
29	PATATES SÖKÜM MAKİNASI	2.794	787	2.007	28,2
30	FİDE DİKİM MAKİNASI	1.039	39	1.000	3,8

Sıra	Tarımsal Mekanizasyon Aracı	Kapasite(Ad)	Üretim(Ad)	Fark	KKO %
31	SAPDÖĞER HARMAN MAKİNASI	20.019	5.143	14.876	25,7
32	FINDIK HARMAN MAKİNASI	160	49	111	30,6
33	PANCAR SÖKME MAKİNASI	1.154	690	464	59,8
34	KOMBİNE PANCAR HASAT MAKİNASI	1.099	340	759	30,9
35	PANCAR SÖKME ÇATALI	130	15	115	11,5
36	SOĞAN HASAT MAKİNASI	1	1	0	100,0
37	SABİT SELEKTÖR	300	120	180	40,0
38	SEYYAR SELEKTÖR	704	277	427	39,3
39	ÇİM BİÇME MAKİNASI	0	0	0	0,0
40	FINDIK AYIKLAMA MAKİNASI	55	15	40	27,3
41	BİÇER BAĞLAR	250	205	45	82,0
42	FINDIK DİKİM MAKİNASI	0	0	0	0,0
43	TRAKTÖR	87.600	17.232	70.368	19,7
44	TRAKTÖR KABİNİ	65.086	12.831	52.255	19,7
45	KEPÇE	13.373	2.898	10.475	21,7
46	EL TRAKTÖRÜ	17.450	11.578	5.872	66,3
47	TRAKTÖR SEPETLİĞİ	835	213	622	25,5
48	KALDIRMA ÇUBUĞU	850	147	703	17,3
49	YER FISTIĞI DANELEME MAKİNASI	0	0	0	0,0
50	HAŞHAŞ KIRMA VE DANELEME MAKİNASI	89	66	23	74,2
51	MISIR DANELEME MAKİNASI	50	0	50	0,0
52	MISIR SİLAJ MAKİNASI	5.143	1.906	3.237	37,1
53	OT SİLAJ MAKİNASI	1.983	505	1.478	25,5
54	SANTR. KİMYEVİ GÜBRE DAĞITICI	22.359	8.925	13.434	39,9
55	TARLA VE BAHÇE PÜLVERİZATÖRÜ	66.853	31.003	35.850	46,4
56	SIRT PÜLVERİZATÖRÜ	149.648	17.715	131.933	11,8
57	ATOMİZÖR	10.128	5.892	4.236	58,2
58	TOZLAMA MAKİNASI	327	84	243	25,7
59	TARIM RÖMORKU	58.808	18.928	39.880	32,2
60	SU TANKERİ	17.301	3.581	13.720	20,7
61	SAP PARÇALAMA MAKİNASI	4.747	1.636	3.111	34,5
62	ÇAYIR BİÇME MAKİNASI	30.796	14.580	16.216	47,3
63	OT TIRMIĞI	6.550	5.550	1.000	84,7
64	ÇUVALLAMALI SAPDÖVER HARMAN MAK.	0	0	0	0,0
65	HAVUÇ YIKAMA MAKİNASI	0	0	0	0,0
66	ELEVATÖR	300	115	185	38,3
67	PNÖMATİK SAMAN ELEVATÖRÜ	7.246	908	6.338	12,5
68	SAP TOPLAMA SAMAN YAPMA MAKİNASI	2.480	541	1.939	21,8
69	ZEYTİN ELEME MAKİNASI	468	230	238	49,1
70	ZEYTİN ÇİZME MAKİNASI	229	53	176	23,1
71	ZEYTİN SINIFLANDIRMA MAKİNASI	692	400	292	57,8
72	ELEMELİ ÜZÜM SAVURMA MAKİNASI	1.385	231	1.154	16,7
73	KABAK ÇEKİRDEĞİ ÇIKARMA MAKİNASI	390	25	365	6,4
74	KEKİK TEMİZLEME MAKİNASI	100	16	84	16,0
75	MISIR VE ÇELTİK KURUTMA MAKİNASI	22	11	11	50,0
76	BALYA MAKİNASI	1.217	957	260	78,6
77	YEM SİLOSU	5.600	2.591	3.009	46,3
78	YEM TANKERİ	0	0	0	0,0
79	MİNİ YEM TESİSİ	23	4	19	17,4
80	YEM EZME MAKİNASI	3.047	945	2.102	31,0
81	YEM KIYMA MAKİNASI	1.996	331	1.665	16,6
82	YEM DEĞİRMENİ	350	145	205	41,4
83	YEM KIRMA MAKİNASI	9.138	3.410	5.728	37,3
84	ARI KOVANI	0	0	0	0,0

Sıra	Tarımsal Mekanizasyon Aracı	Kapasite(Ad)	Üretim(Ad)	Fark	KKO %
85	OTOMATİK SULUK	3.000	1.500	1.500	50,0
86	KOMBİKÜRÜM	4.405	1.076	3.329	24,4
87	YAYIK MAKİNASI	1.150	35	1.115	3,0
88	SÜT SAĞIM TESİSİ	350	200	150	57,1
89	SÜT SAĞIM MAKİNASI	46.225	29.515	16.710	63,9
90	DERİN KUYU SU POMPASI	13.741	1.974	11.767	14,4
91	MOTOPOMP	18.210	1.308	16.902	7,2
92	ELEKTROPOMP	40.790	21.013	19.777	51,5
93	SU POMPA MOTORU	123.628	13.725	109.903	11,1
94	SANTRİFÜJLÜ SU POMPASI	26.555	9.471	17.084	35,7
95	DALGIÇ POMPA	141.574	31.189	110.385	22,0
96	SAMAN AKTARMA-BOŞALTMA MAKİNASI	15	0	15	0,0
97	SANDIKLI GÜBRE DAĞITMA MAKİNASI	176	61	115	34,7
98	TÜTÜN RAFI	0	0	0	0,0
99	HELEZON	8.337	1.174	7.163	14,1
100	YAĞMURLAMA BAŞLIĞI	167.882	74.740	93.142	44,5
101	JENERATÖR	780	10	770	1,3
102	TRİYÖR	170	80	90	47,1
103	MISIR HASAT TABLASI	0	0	0	0,0
104	ÇİFTLİK GÜBRE DAĞITMA MAKİNASI	115	4	111	3,5
105	AKROBAT OT TIRMIĞI	24.183	11.337	12.846	46,9
106	BİÇERDÖVER	400	55	345	13,8
107	SAPKESER	50	50	0	100,0
108	TAŞ TOPLAMA MAKİNASI	607	46	561	7,6
109	TAŞ TOPLAMA PULLUĞU	27	8	19	29,6
110	BİTKİ SEYRELTME MAKİNASI	50	0	50	0,0
111	ÇALI KIRMA MAKİNASI	207	75	132	36,2
112	SİSLEYİCİ	4.000	170	3.830	4,3
113	ELMA TASNİF MAKİNESİ	100	1	99	1,0
114	SEBZE EKİM MAKİNASI (MEKANİK)	5.000	870	4.130	17,4
115	NOHUT HASAT MAKİNASI	170	51	119	30,0
116	SÜT TOPLAMA VE TAŞIMA TANKI	100	40	60	40,0
117	YER FISTIĞI HASAT MAKİNASI	105	31	74	29,5
118	SERA ISITICISI	955	819	136	85,8
119	SERA	10	3	7	30,0
120	ZEYTİN SIKMA MAKİNASI	250	109	141	43,6
121	KÖKLÜ AĞAÇ SÖKME MAKİNASI	5	3	2	60,0
122	OTOMATİK SULAMA MAKİNASI	250	40	210	16,0
123	AYÇİÇEĞİ HASAT MAKİNASI	0	0	0	0,0
124	SOĞAN KESME MAKİNASI	69	14	55	20,3
125	PAMUK TOPLAMA MAKİNASI	0	0	0	0,0
126	BAL SÜZME MAKİNASI	500	250	250	50,0
127	ÇEKİLİR BİÇERDÖVER	0	0	0	0,0
128	ENERJİ TÜRBİNİ	20	3	17	15,0
129	SLAJ PAKETLEME MAKİNASI	0	0	0	0,0
130	ZEYTİN SİLKME MAKİNASI	950	300	650	31,6
131	ANIZA EKİM MAKİNASI (DİREKT EKİM)	50	16	34	32,0
132	SUSAM EKİM MAKİNASI	250	0	250	0,0
133	KABAK HASAT MAKİNASI	1.500	26	1.474	1,7
134	TOPRAK ALTI GÜBRELEME MAKİNASI	50	0	50	0,0
135	SOĞAN SÖKÜM MAKİNASI	150	6	144	4,0
136	HAVUÇ SÖKÜM MAKİNASI	100	0	100	0,0
	TOPLAM	1.565.968	517.046	1.048.922	33,0

Kaynak: Gıda Tarım ve Hayvancılık Bakanlığı, Bitkisel Üretim Genel Müdürlüğü (BÜGEM) İstatistikleri, 2009.

Türkiye İstatistik Kurumu (TÜİK) tarafından yapılan tarım sayımları dikkate alınarak, ülkemizde halen faal olarak kullanılan tarımsal alet ve makinelerine ilişkin liste aşağıdaki tabloda verilmektedir. Ülkemizde 35-70 beygir gücü ağırlıklı olmak üzere 1,1 milyon civarında traktör ve 13.800 civarında fazla biçerdöver bulunmaktadır.

Tablo 213: Tarımsal Mekanizasyon Araçları Varlığı

Grup adı	Ürün adı	Miktarı (Adet)	
		2009	2010
Diğer Alet ve Makinalar 2009 - 8.252.926 Adet 2010 - 8.450.395 Adet 2009/2010 +%2,39	Karasaban	68.463	58.695
	Hayvan Pulluğu	155.196	137.526
	Kulaklı Traktör Pulluğu	1.002.734	1.014.188
	Ark Açma Pulluğu	61.456	63.926
	Diskli Traktör Pulluğu	67.838	67.954
	Diskli Anız Pulluğu (Vanvey)	42.280	43.642
	Kulaklı Anız Pulluğu	33.791	36.797
	Toprak Frezesi (Rotovator)	40.739	41.685
	Kültüvator	466.727	479.972
	Merdane	77.294	81.094
	Diskli Tırmık (Diskarolar)	205.804	213.909
	Dişli Tırmık	348.587	351.866
	Kombikürüm (Karma Tırmık)	24.600	25.971
	Ot Tırmığı	98.383	99.729
	Hayvanla Çekilen Hububat Ekim Makinası	582	506
	Traktörle Çekilen Hububat Ekim Makinası	111.049	117.276
	Kombine Hububat Ekim Makinası	179.048	187.459
	Patates Dikim Makinası	13.698	14.006
	Çiftlik Gübresi Dağıtma Makinası	2.223	2.282
	Kimyevi Gübre Dağıtma Makinası	354.973	366.781
	Orak Makinası	71.415	69.411
	Biçer Bağlar Makinası	6.139	6.451
	Balya Makinası	12.613	13.303
	Tınaz Makinası	12.167	12.015
	Döven	22.015	18.875
	Patates Sökme Makinası	16.938	18.679
	Kombine Patates Hasat Makinası	630	766
	Pancar Sökme Makinası	13.332	13.750
	Kombine Pancar Hasat Makinası	3.932	4.271
	Hayvanla Çekilen Çayır Biçme Makinası	1.701	1.564
	Traktörle Çekilen Çayır Biçme Makinası	55.762	61.248
	Ot Silaj Makinası	3.156	3.471
	Mısır Silaj Makinası	15.287	16.627
	Yerfıstığı Hasat Makinası	237	282
	Pamuk Toplama Makinası	508	595
	Yerfıstığı Harman Makinası	220	249
	Fındık Harman Makinası	5.276	5.309
	Mısır Daneleme Makinası	5.343	5.350
	Mısır Hasat Makinası	749	863
	Selektör (Sabit Veya Seyyar)	4.378	4.347
Yem Hazırlama Makinası	21.497	22.140	
Sap Parçalama Makinası	15.243	16.685	
Tarımsal Mücadele Uçağı	33	20	
Sırt Pulverizatörü	588.556	591.373	
Sedyeli, Motorlu Pulverizatör Tozlayıcı Kombine Atomizör	13.955	14.188	

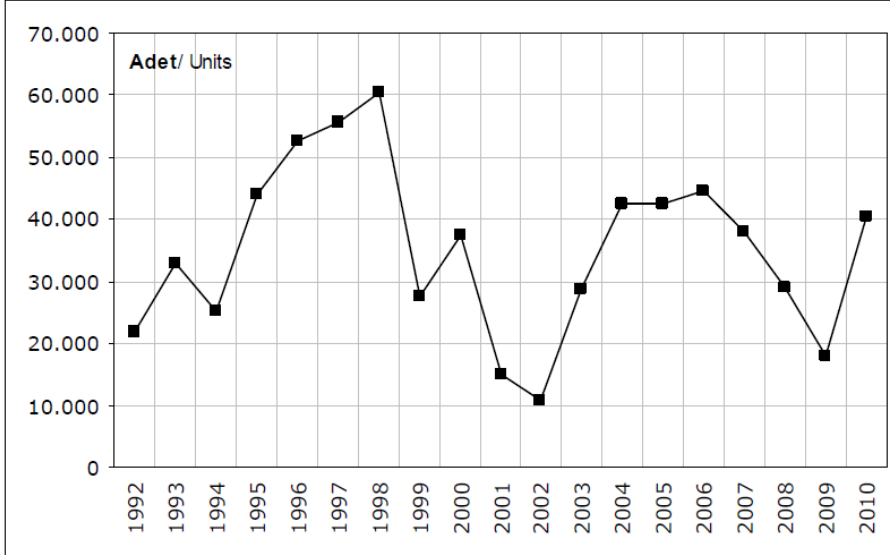
Grup adı	Ürün adı	Miktarı (Adet)	
		2009	2010
	Kuyruk Milinden Hareketli Pulverizatör	264.421	278.761
	Motorlu Pulverizatör	72.494	73.745
	Tozlayıcı	22.996	22.800
	Atomizör	105.036	112.738
	Santrifüj Pompa	104.898	109.155
	Elektropomp	170.459	174.294
	Motopomp(Termik)	193.698	193.032
	Derin Kuyu Pompa	122.831	131.009
	Yağmurlama Tesisi	219.868	229.691
	Krema Makinası	222.470	214.482
	Kuluçka Makinası	1.075	1.000
	Civciv Ana Makinası	1.520	1.390
	Süt Sağım Tesisi	6.714	7.280
	Seyyar Süt Sağım Makinası	187.123	208.457
	Tarım Arabası	1.041.239	1.061.656
	Su Tankeri(Tarımda Kullanılan)	194.573	198.031
	Dip Kazan (Subsoiler)	26.150	27.688
	Rototiller	10.297	10.760
	Taş Toplama Makinası	471	530
	Toprak Tesviye Makinası	16.906	17.301
	Set Yapma Makinası	13.967	15.032
	Toprak Burgusu	4.682	4.920
	Hayvanla Ve Traktörle Çekilen Ara Çapa Makinası	141.939	138.413
	Pnömatik Ekim Makinası	23.165	25.390
	Üniversal Ekim Makinası (Mekanik) (Pancar Mibzeri Dahil)	61.634	61.487
	Anıza Ekim Makinası	814	633
	Fide Dikim Makinası	13.016	13.270
	Sap Döver Ve Harman Makinası (Batöz)	190.856	187.978
	Sap Toplamalı Saman Yapma Makinası	12.513	13.662
	Saman Aktarma-Boşaltma Makinası	11.995	13.347
	Motorlu Tırpan	21.167	32.608
	Ürün Kurutma Makinası	629	675
	Meyve Hasat Makinaları	647	1535
	Ürün Sınıflandırma Makinası (Selektör Hariç)	9.295	13.215
	Yem Dağıtıcı Römork	1.219	1.483
	Damla Sulama Tesisi	219.052	245.823
	Yayık	259.800	261.161
	Kepçe (Tarımda Kullanılan)	34.750	38.867
TOPLAM DİĞER ALET VE MAKİNELER MİKTARI (ADET)		8.252.926	8.450.395
Traktörler 2009 - 1.073.538 Adet 2010 - 1.096.683 Adet 2009/2010 +%2,16	Paletli (Tırtıllı) Traktörler	204	199
	Tek Akslı Traktörler (1-5 Bg)	4.403	5.235
	Tek Akslı Traktörler (5 Bg'Den Fazla)	16.422	20.176
	İki Akslı Traktörler (1-10 Bg)	4.853	5.344
	İki Akslı Traktörler (11-24 Bg)	20.494	19.997
	İki Akslı Traktörler (25-34 Bg)	76.507	72.411
	İki Akslı Traktörler (35-50 Bg)	465.237	471.531
	İki Akslı Traktörler (51-70 Bg)	404.032	414.977
	İki Akslı Traktörler (70 Bg'Den Fazla)	81.386	86.813
TOPLAM TRAKTÖR MİKTARI (ADET)		1.073.538	1.096.683
Biçerdöverler 2009 - 13.360 Adet	Biçerdöverler (0-5 Yaş)	2.643	2.820
	Biçerdöverler (6-10 Yaş)	2.950	3.116

Grup adı	Ürün adı	Miktarı (Adet)	
		2009	2010
2010 - 13.799 Adet 2009/2010 +%3,29	Bıçerdöverler (11-20 Yaş)	3.669	3.721
	Bıçerdöverler (21 Yaş Ve Üzeri)	4.098	4.142
TOPLAM BIÇERDÖVER MİKTARI (ADET)		13.360	13.799

Kaynak: Türkiye İstatistik Kurumu – TÜİK, 2009-2010.

Ülkemizde tarım sektöründe kullanılmayan potansiyeli hareket geçirmek amacıyla, son yıllarda Gıda Tarım ve Hayvancılık Bakanlığı tarafından Kırsal Kalkınma Yatırımlarını Destekleme Programı kapsamında 2007-2010 döneminde sağlanan destek tutarı 350 milyon TL ve destekli olarak çiftçilerin satın aldığı makine miktarı 78.124 adet seviyelerini bulmuştur. 2011 yılında da 290 milyon TL hibe desteği sağlanması öngörülen program kapsamında, 5 yıllık uygulama sürecinde toplamda 640 milyon TL destek sağlanması öngörülmüştür. Bu destek programı kapsamında makine ve ekipman alımları için sağlanacak destekler 2105 yılına kadar devam edilmesi ve çiftçilerin tarımsal mekanizasyon araçlarını kullanmaya teşvik edilmesi öngörülmektedir.⁵ KKYDP programı kapsamında talep edilen tarım alet ve makinalarının; özellikle balya makinesi, damla ve yağmurlama sulama sistemleri, ilaçlama makineleri, el traktörü ve ekim makineleri şeklinde sıralandığı görülmektedir.

Grafik 23: Türkiye’de Traktör Üretiminin Gelişimi



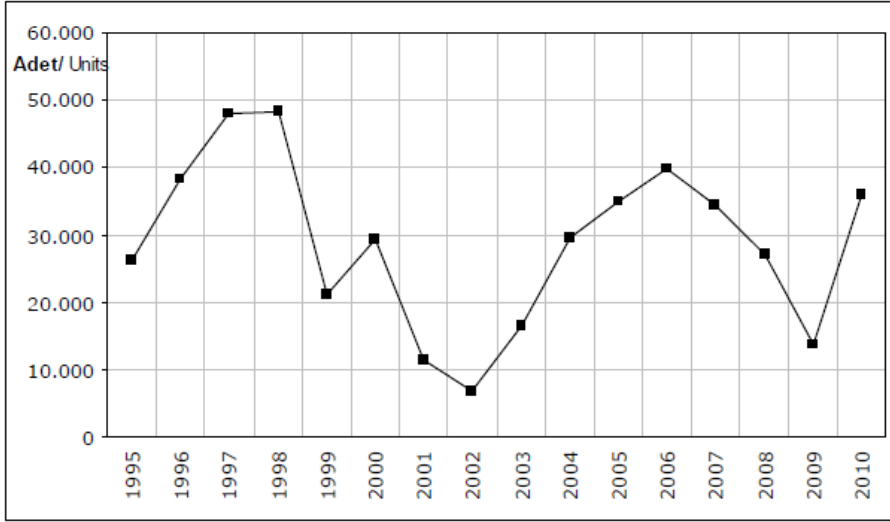
Kaynak: TÜİK, TARMAKBİR Sektör Raporu (2010)

Traktör grubunda gerçekleştirilen üretim açısından durum değerlendirildiğinde; 1992-2004 yılları arasında ülkemizde ortalama olarak 34.500 adet üretim gerçekleştiği görülmektedir. 1998 yılında üretim en yüksek seviyesine çıkarak 60 bin seviyesini bulmuş, 2002 yılında ise 10.600 adette kalarak taban yapmıştır. 2006 yılında 44.700 adetle son yılların en büyük üretim değerine ulaşılmış, 2009 yılında yaşanan düşüşün ardından imalat sektörü 2010 yılında tekrar yükseliş trendine girmiş ve 40.000 barajını aşmıştır. Üretim adetleri bakımından AB ile mukayese ettiğimizde AB traktör üretiminin yaklaşık %20’si civarında traktör üretimini ülkemiz gerçekleştirmektedir. Bu anlamda AB’de en büyük 2. traktör imalatçısı ülke olan Almanya’nın yaklaşık %80’i mertebesinde traktör imalatı ülkemizde gerçekleşmektedir.⁶

Grafik 24: Türkiye Pazarında Traktör Satışlarının Gelişimi

⁵ http://www.tarim.gov.tr/Duyurular,haber_Detayli_Gosterim.html?NewsID=2194

⁶ TARMAKBİR Tarım Makinaları Sektör Raporu, 2010.



Kaynak: TÜİK, TARMAKBİR Sektör Raporu (2010)

Traktör pazarı, 1993-2004 ortalama 29 bin adet olarak gerçekleşmiştir. 1997 yılında iç pazarda en yüksek satış seviyesine ulaşılmış ve 2002 yılında da 6.800 adet ile en düşük satış seviyesinde kalmıştır. 2006 yılında 39.700 adet ile iç pazardaki en yüksek satışa ulaşılmış, 2009 yılında 13.758 adet olan satış 2010 yılında 36.000 adede kadar yükselmiştir.⁷

1.1.1.1.2.2. Türkiye Tarım Alet ve Makineleri Sektörü İhracatı

Türk tarım alet ve makineleri sektörü iç pazarın ihtiyaçlarını karşılamakta ve özellikle son yıllarda sektörün dış rekabete açılmasıyla ihracatta da önemli gelişmeler göstermektedir. İhracat değerindeki 2007 ve 2008 yıllarındaki artışlar büyük oranda son dönemde gerçekleştirilen modernizasyon ve teknoloji yenileme ve yoğun uluslararası pazarlama çabalarının bir sonucudur.⁸ 2009 ve 2010 yıllarında sektörde kan kaybı yaşanmış olup, 2011 yılının ilk 10 aylık döneminde de olumsuz tablo karşımıza çıkmaktadır.

Tablo 214: Tarımsal Mekanizasyon Araçları ve Tarım Aletleri İhracat Verileri (dolar - TÜİK)

GTİP (4)	Madde adı	2009	2010	2011/10
8701	Traktörler	34.649.531	271.158.032	267.478.335
8424	Sıvı, tozları püskürtmeye, dağıtmaya mahsus mekanik cihazlar	34.932.597	40.208.748	41.557.976
8432	Tarla, bahçe tarımında, ormancılıkta kullanılan makine, cihazlar	44.513.447	39.527.075	55.254.708
8433	Hasat, harman, biçme; ürünleri ayırma, temizleme makine, cihazları	16.995.208	49.095.187	40.548.807
8436	Tarım, ormancılık, kümes hayvancılığına mahsus makine, cihazlar	33.696.541	38.188.047	41.998.570
8478	Tütünün hazırlanması, işlenmesine mahsus makine ve cihazlar	2.444.276	3.277.024	3.150.358
8434	Süt sağma, sütçülükte kullanılan makine ve cihazlar	259.547.198	21.190.645	16.854.075
8716	Taşıtlar için römorklar, yarı römorklar vb. ile aksam-parçaları	154.415.632	179.648.653	158.283.761
	TOPLAM	581.194.430	642.293.411	625.126.590

Kaynak: Türkiye İstatistik Kurumu-TÜİK, Dış Ticaret İstatistikleri, 2011.

⁷ TARMAKBİR Tarım Makinaları Sektör Raporu, 2010.

⁸ Orta Anadolu İhracatçı Birlikleri, Tarım Makineleri Sektör Raporu, 2010.

Ülkemizde 2007 yılında 924 milyon dolar ve 2008 yılında 1,14 milyar dolar tutarında ihracat gerçekleştirilmiş olup, son 2009 ve 2010 yıllarında tarım alet ve makinaları ihracatının düşüş içerisinde girdiği görülmektedir. 2011 yılının ilk 10 aylık döneminde gerçekleştirilen ihracat tutarı 2008 yılı seviyesinin yakalanamayacağını ancak artış trendinin devam edeceğini göstermektedir. Tarım alet ve makineleri sektörünün, dış Pazar açılmasında en kısa sürede etkin önlemler alınması gerekliliği gözlenmektedir.

2010 yılında traktör ve ekipman grubunda en fazla ihracat gerçekleştirdiğimiz 10 ülke sırasıyla ABD, Irak, Fas, İtalya, İran, Fransa, Avusturalya, KKTC, Bulgaristan ve Azerbaycan'dır. ABD, Fas ve Irak'a yapılan ihracatın genel ihracat içindeki payı %43'dür. En fazla traktör ihracatımız ABD, Fas, Irak, Avustralya ve Meksika'ya yapılmaktadır. En fazla ekipman ihracatı Fas, İran, Irak, Bulgaristan ve Fransa'ya yapılmaktadır. DTM tarafından açıklanan son verilere göre 129 ayrı ülkeye ihracat gerçekleştirilmektedir. Dünya ihracatında almakta olduğumuz pay, traktörler için %0,64 ve ekipmanlar için de %0,42 seviyesinde oluşmaktadır.

1.1.1.1.2.3. Türkiye Tarım Alet ve Makineleri Sektörü İthalatı

Ülkemizin ithalatında, ihracattaki düşüşün aksine artış göze çarpmaktadır. Tarımsal mekanizasyon araçlarındaki 2009 yılında yaşanan aşırı düşüş sonrasında 2010 ve 2011 yıllarındaki yüksek artışlar ihracatın çok üzerinde seyretmiştir.

Tablo 215: Tarımsal Mekanizasyon Araçları ve Tarım Aletleri İthalat Verileri (Dolar)

GTİP (4)	Madde adı	2009	2010	2011/10
8701	Traktörler	202.700.491	724.837.533	1.028.841.744
8424	Sıvı, tozları püskürtmeye, dağıtmaya mahsus mekanik cihazlar	114.729.284	143.627.837	177.356.042
8432	Tarla, bahçe tarımında, ormancılıkta kullanılan makine, cihazlar	16.839.234	32.410.272	47.161.165
8433	Hasat, harman, biçme; ürünleri ayırma, temizleme makine, cihazları	73.251.646	122.239.869	182.719.822
8436	Tarım, ormancılık, kümes hayvancılığına mahsus makine, cihazlar	18.614.812	46.137.802	40.286.840
8478	Tütünün hazırlanması, işlenmesine mahsus makine ve cihazlar	23.862.008	36.383.874	28.375.001
8434	Süt sağma, sütçülükte kullanılan makine ve cihazlar	11.311.657	27.887.616	30.293.272
8716	Taşıtlar için römorklar, yarı römorklar vb. ile aksam-parçaları	69.484.292	128.407.036	224.368.100
	TOPLAM	530.793.424	1.261.931.839	1.759.401.986

Kaynak: Türkiye İstatistik Kurumu-TÜİK, Dış Ticaret İstatistikleri, 2011.

Özellikle 2007 yılında 1,32 milyar dolar ve 2008 yılında 1,24 milyar dolar ithalat yapılmış, bu tutar 2009 yılında 530 milyon dolar seviyesine kadar düşmüştür. 2010 yılındaki 1,26 milyar dolar ve 2011 yılının ilk 10 ayındaki 1,76 milyar dolar seviyesindeki ithalat, ülkemizde tarım alet ve makineleri ihracatı ile ithalatı arasındaki uçurumun büyüyeceğini göstermektedir.

En fazla ithalat yaptığımız ülkelerin başında İtalya, Almanya, Polonya, Hindistan ve Belçika gelmektedir. Bu ülkelerden yapılan ithalatın, genel ithalat içindeki payı % 65'dir. Traktör grubunda en çok ithalat yaptığımız ilk 10 ülke; İtalya, Hindistan, Fransa, Almanya, Meksika, Güney Kore, Japonya, İngiltere, Avusturya ve Japonya'dır. Ekipman grubunda en çok ithalat yaptığımız ilk 10 ülke; İtalya, Polonya, Almanya, Belçika, Hollanda, ABD, Çin, Fransa, Avustralya ve İsrail'dir.

1.1.1.2. Konya Tarım Alet ve Makineleri Sektöründe Değer Zinciri Analizi

1.1.1.2.1. Konya Tarım Alet ve Makineleri Sektörü Değer Zinciri Ana Faaliyetleri

1.1.1.2.1.1. Konya Tarım Alet ve Makineleri Sektörü Girdi ve Tedarik Yapısı

Tarım Alet ve Makinaları imalatında, ürünlerin niteliklerine göre değişmek üzere aşağıda sıralanan hammaddeler kullanılmaktadır.

- Sac, Profil, Çelik
- Döküm
- Plastik Mamul ve Yarı Mamul
- Rulman
- Hidrolik Sistemler
- Pinomatikler
- Bağlantı Elemanları
- Boya
- Lazer Kesim
- Talaşlı İmalat
- Elektro- mekanik Sistemler

Yapılan saha çalışmalarında, firmaların üretim prosesinde yer alan süreçlerden bir kısmını hizmet alımı yoluyla karşıladıkları ve dışarıdan hizmet alımı yoluyla yaptırılan proseslerin ortalama olarak üretim sürecinin %20'lik kısmına tekabül ettiği belirlenmiştir. Dışarıdan hizmet alımı yoluyla gerçekleştirilen yarı mamul üretimi proseslerinin başında, döküm malzeme, sac kesim (lazer kesim) ve şekillendirme (pres) ve talaşlı imalat (CNC ve diğer makinalarda parça işleme) gelmekte, üretimde kullanılan birçok parça ise dışarıdan yarı mamul veya mamul olarak temin edilerek montajda kullanılmaktadır.

Hizmet alımı şeklinde gerçekleşen yarı mamul üretim proseslerine ilişkin işlemler, yoğun olarak Konya ili içerisinde gerçekleştirilmekte, yarı mamullerin imalatı sonrası nakliyesiyle üretim tesislerinde ürün montajı gerçekleştirilmektedir. Yarı mamul veya mamul olarak temin edilerek montajda kullanılan parçalar ve ekipmanlar ise genel olarak il içerisinde sağlanırken, dışarıdan tedarik işlemleri de gerçekleştirilebilmektedir. Saha çalışmalarında, kaliteli ve sürdürülebilir hammadde tedariki konusunda sorulara verilen cevaplarla, sektöre girdi sağlayan alt dallarda kaliteli ve süreklilik arz edecek ürün ve malzeme sunumu altyapısının güçlü olduğu tespit edilmiştir.

Konya ilinde Tarım Alet ve Makinaları üreticileri tarafından ihtiyaç duyulan ürünlerin üretimine ilişkin altyapı aşağıdaki tabloda gösterilmektedir.

Tablo 216: Tarım ve Ormanlık Makineleri İmalatı Sınıfında Yer Alan Başlıklar (PRODTR-2011)

NACE Rev.2-TR / PRODTR	NACE REv.2-TR Kodu Açıklaması	Mevcut Durum		
		Faaliyet Sayısı*	Kapasite	İstihdam
20	Kimyasalların ve kimyasal ürünlerin imalatı			
20.3	Boya, vernik ve benzeri kaplayıcı maddeler ile matbaa mürekkebi ve macun imalatı			
20.30			<i>Kg</i>	
20.30.11	Boya ve vernikler, akrilik ve vinil polimer esaslı (sulu ortamda dağılan ve çözülenler)	6	39.167.245	59
20.30.12	Boya ve vernikler, polyester, akrilik ve vinil polimer esaslı (susuz ortamda dağılan ve çözülenler); çözültüler	11	6.430.985	120
20.5	Diğer kimyasal ürünlerin imalatı			
20.59	Başka yerde sınıflandırılmamış diğer kimyasal ürünlerin imalatı		<i>Kg</i>	
20.59.57	Hazır bağlayıcılar, dökümhane kalıpları veya maçaları için; kimyasal ürünler	6	2.610.200	628

NACE Rev.2-TR / PRODTR	NACE REv.2-TR Kodu Açıklaması	Mevcut Durum		
		Faaliyet Sayısı*	Kapasite	İstihdam
20.59.59	Başka yerde sınıflandırılmamış çeşitli diğer kimyasal ürünler	5	66.195.660	
22	Kauçuk ve plastik ürünlerin imalatı			
22.1	Kauçuk ürünlerin imalatı			
22.19	Diğer kauçuk ürünleri imalatı		Adet/Kg	
22.19.73	Başka yerde sınıflandırılmamış vulkanize kauçuktan diğer eşyalar ve sert kauçuk ve bunlardan yapılan eşyalar	27	21.696.306 adet 9.212.248 kg	406
22.2	Plastik ürünlerin imalatı			
22.21	Plastik tabaka, levha, tüp ve profil imalatı		Kg/Metre/Adet/m²	
22.21.10	Monofilamentler, enine kesitinin boyutu > 1 mm olanlar, çubuk ve profil halinde, plastikten	10	100.381.251 kg	504
22.21.21	Suni bağırsaklar, sertleştirilmiş proteinlerden veya selülozik maddelerden yapılmış; sert (rijit) tüp, boru ve hortumlar, plastikten	28	53.915.149 kg 9.441.036 m 987.499 adet	1.190
22.21.29	Diğer tüp, boru ve hortumlar ile bunların bağlantı elemanları, plastikten	19	15.401.901 adet 4.934.040 kg	592
22.29.26	Bağlantı parçaları, mobilya, kaporta ve benzerleri için, plastikten; biblo ve diğer süs eşyaları, plastikten	12	98.754.562 adet 3.014.814 kg	142
22.29.91	Diğer plastik ürünlerin imalat hizmetleri	40	26.093.423 kg 9.327.990 m 16.646 m ²	969
23	Diğer metalik olmayan mineral ürünlerin imalatı			
23.1	Cam ve cam ürünleri imalatı			
23.12	Düz camın şekillendirilmesi ve işlenmesi	Adet	m²	
23.12.12	Emniyet camları	5	845.100	191
23.12.13	Cam aynalar; çok katlı yalıtım camları	6	1.042.676	219
24	Ana metal sanayii			
24.1	Ana demir ve çelik ürünleri ile ferro alaşımların imalatı			
24.10	Ana demir ve çelik ürünleri ile ferro alaşımların imalatı	Adet	Kg	
24.10.32	Haddelenmiş yassı ürünler, alaşımsız çelikten, sıcak haddeden daha fazla işlenmemiş, genişliği < 600 mm	1	469.720	27
24.10.43	Haddelenmiş yassı ürünler, diğer alaşımlı çelikten, soğuk haddeden daha fazla işlenmemiş, genişliği ≥ 600 mm	1	567.000	3
24.10.67	Bar ve çubuklar, içi boş, sondaj işlerinde kullanılanlar	1	500.000	5
24.10.71	Açık profiller, alaşımsız çelikten (sıcak haddeme, sıcak çekme veya kalıptan çekme işlemlerinden daha ileri işlem görmemiş olanlar)	1	44.064	8
24.2	Çelikten tüpler, borular, içi boş profiller ve benzeri bağlantı parçalarının imalatı			
24.20	Çelikten tüpler, borular, içi boş profiller ve benzeri bağlantı parçalarının imalatı		Kg/Adet	
24.20.13	Diğer tüp ve borular, dairesel kesitli, çelikten	1	344.000 kg	4
24.20.23	Diğer tüpler ve borular, dairesel kesitli, kaynaklı, dış çapı > 406,4 mm, çelikten	1	30.275 kg	7
24.20.33	Diğer tüpler ve borular, dairesel kesitli, kaynaklı, dış çapı ≤ 406,4 mm, çelikten	1	1.680.000 kg	29
24.20.34	Tüpler ve borular, dairesel kesitli olmayanlar, kaynaklı, dış çapı ≤ 406,4 mm, çelikten	3	70.710 kg 24.246 adet	63
24.20.40	Tüplerin ve boruların bağlantı parçaları, dökme olmayan çelikten	14	168.000 kg 2.519.485 adet	92
24.3	Çeliğin ilk işlenmesinde elde edilen diğer ürünlerin imalatı			
24.31	Barların soğuk çekilmesi		Kg	
24.31.10	Barlar ve içi dolu profiller, soğuk çekilmiş, alaşımsız çelikten	4	40.269.000	96
24.32	Dar şeritlerin soğuk haddelenmesi		Kg	

NACE Rev.2-TR / PRODTR	NACE REv.2-TR Kodu Açıklaması	Mevcut Durum		
		Faaliyet Sayısı*	Kapasite	İstihdam
24.32.10	Çelik ürünler, yassı, soğuk haddelenmiş, kaplanmamış, genişliği < 600 mm	1	3.815.000	4
24.33	Soğuk şekillendirme veya katlama		Kg	
24.33.11	Açık profiller, soğuk şekillendirilmiş veya katlanmış, alaşımsız çelikten	1	1.470.000	39
24.33.12	Açık profiller, soğuk şekillendirilmiş veya katlanmış, paslanmaz çelikten	1	303.000	32
24.33.20	Nervürlü levhalar, alaşımsız çelikten	3	9.257.865	39
24.34	Tellerin soğuk çekilmesi		Kg	
24.34.11	Tel, soğuk çekilmiş, alaşımsız çelikten	2	3.890.000	29
24.5	Metal döküm sanayii			
24.51	Demir döküm		Kg/Adet	
24.51.11	Dövülebilir (temper) dökme demir döküm hizmetleri	4	2.404.596	83
24.51.12	Küresel (sfero) dökme demir döküm hizmetleri	107	36.366.778 kg 28.728 adet	2.376
24.51.13	Gri dökme demir döküm hizmetleri	113	36.366.778 kg 28.728 adet	1.583
24.51.30	Tüplerin ve boruların bağlantı parçaları, dökme demirden	2	470.795 kg	29
24.52	Çelik dökümü		Kg	
24.52.10	Çelik döküm hizmetleri	85	25.163.545	1.560
24.53	Hafif metallerin dökümü		Kg	
24.53.10	Hafif metallerin döküm hizmetleri	19	9.906.604	1.071
24.54	Diğer demir dışı metallerin dökümü		Kg	
24.54.10	Diğer demir dışı metallerin döküm hizmetleri	12	7.550.628	275
25	Fabrikasyon metal ürünleri imalatı (makine ve teçhizat hariç)			
25.5	Metallerin dövülmesi, preslenmesi, baskılanması ve yuvarlanması; toz metalürjisi			
25.50	Metallerin dövülmesi, preslenmesi, baskılanması ve yuvarlanması; toz metalürjisi		Kg/Adet	
25.50.11	Metalin dövülmesi hizmetleri	5	693.395 kg	197
25.50.12	Metal damgalama/baskılama hizmetleri	10	6.217.810 kg 87 adet	216
25.50.13	Diğer metal şekillendirme hizmetleri	17	107.082.391 kg 377.329 adet	238
25.6	Metallerin işlenmesi ve kaplanması; makinede işleme			
25.62	Metallerin makinede işlenmesi ve şekil verilmesi		Kg/Adet/m²	
25.62.10	Metal parçaların tornalanması hizmetleri	18	12.370.364 kg 53.250 adet 83.500 m ²	452
25.62.20	Makinede diğer işleme hizmetleri	2	1.970 adet	31
25.7	Çatal-bıçak takımı ve diğer kesici aletler ile el aletleri ve genel hırdavat malzemeleri imalatı			
25.73	El aletleri, takım tezgahı uçları, testere ağızları vb. imalatı		Adet/Kg	
25.73.50	Kalıplar; metal dökümleri için kalıp kutuları; kalıp taban plakaları; kalıp modelleri	57	31.350 adet 486.300 kg	738
25.73.60	Diğer aletler	2	311.435	25
25.9	Diğer fabrikasyon metal ürünlerin imalatı			
25.93	Tel ürünleri, zincir ve yayların imalatı		Kg/Adet	
25.93.16	Yay ve yay yaprakları (demir veya çelikten); bakır yaylar	3	1.680.616 kg 70.000 adet	24

NACE Rev.2-TR / PRODTR	NACE REv.2-TR Kodu Açıklaması	Mevcut Durum		
		Faaliyet Sayısı*	Kapasite	İstihdam
25.94	Bağlantı malzemelerinin ve vida makinesi ürünlerinin imalatı		Kg/Adet/Takım	
25.94.11	Başka yerde sınıflandırılmamış yivli bağlantı malzemeleri (vida vb.), demir veya çelikten	30	32.526.720 kg 625.120 adet 1.687.184 takım	757
25.99	Başka yerde sınıflandırılmamış diğer fabrikasyon metal ürünlerin imalatı		Kg/Adet	
25.99.29	Başka yerde sınıflandırılmamış adi metalden diğer ürünler	31	3.295.918 kg 320.966 adet	567
28	Başka yerde sınıflandırılmamış makine ve ekipman imalatı			
28.1	Genel amaçlı makinelerin imalatı			
28.12	Akışkan gücü ile çalışan ekipmanların imalatı		Adet/Kg	
28.12.11	Doğrusal hareketli hidrolik ve pnömatik motorlar (silindirler)	7	83.789 adet	115
28.12.12	Döner hareketli hidrolik ve pnömatik motorlar	2	46.229 adet	187
28.12.13	Hidrolik pompalar	16	503.291 adet	478
28.12.14	Hidrolik ve pnömatik valfler	5	136.330 kg 81.055 adet	97
28.12.15	Hidrolik takımlar (tertibatlar)	20	366.001 adet	693
28.12.16	Hidrolik sistemler	19	186.965 adet	758
28.12.20	Akışkan gücü ile çalışan ekipmanların parçaları	26	14.676.868 kg	881
28.15	Rulman, dişli/dişli takımı, şanzıman ve tahrik elemanlarının imalatı		Kg/Adet	
28.15.24	Dişli ve dişli takımları; bilyalı veya makaralı vidalar; vites kutusu ve diğer hız değiştiriciler	36	31.938.573 kg 220.707 adet	1.078
29	Motorlu kara taşıtı, treyler (römork) ve yarı treyler (yarı römork) imalatı			
29.2	Motorlu kara taşıtları karoseri (kaporta) imalatı; treyler (römork) ve yarı treyler (yarı römork) imalatı			
29.20	Motorlu kara taşıtları karoseri (kaporta) imalatı; treyler (römork) ve yarı treyler (yarı römork) imalatı		Kg/Adet	
29.20.30	Treyler (römork), yarı treyler (yarı römork) ve diğer araçların parçaları, mekanik hareket ettirici tertibatı olmayanlar	53	22.728.075 kg 336.543 adet	1.353
29.3	Motorlu kara taşıtları için parça ve aksesuar imalatı			
29.32	Motorlu kara taşıtları için diğer parça ve aksesuarların imalatı		Kg/Adet	
29.32.10	Motorlu kara taşıtları için koltuklar	3	165.470 adet	78
29.32.20	Koltuk emniyet kemerleri, hava yastıkları ile karoser parça ve aksesuarları	9	1.990.633 kg	228
29.32.30	Motorlu kara taşıtları için başka yerde sınıflandırılmamış parça ve aksesuarlar	236	118.058.547 kg 11.224.632 adet	7.453

Kaynak: TOBB Sanayi Veritabanı, 2011. (Hesaplama)

* Veri sistemi, üretim faaliyetlerini analize yönelik olduğu için firma sayıları yerine NACE Rev.2 Koduna göre faaliyet sayıları dikkate alınmıştır.

Sektörde ihtiyaç duyulan tüm mal ve hizmetler bölge içinden karşılanamamakla birlikte, büyük ölçüde ürün ihtiyaçlarının giderilmesine yönelik altyapı yeterli gözükmemektedir.

Aşağıdaki tablodan da anlaşılacağı üzere, Konya ilinde Tarım Alet ve Makinaları imalatçılarının ihtiyaç duyacakları hammadde, yarı mamul ve mamul malzemelerden; sac-profil-çelik, döküm, plastik mamul ve yarı mamul, hidrolik sistemler, bağlantı elemanları, lazer kesim ve talaşlı imalat başlıklarında yeterli mal ve hizmet bölgede tedarik edilmekte iken, rulman, pinomatikler, boya ve elektro- mekanik sistemler başlıklarında yeterli faaliyetin bölge içinde gerçekleşmediği görülmektedir.

1.1.1.2.1.2. Konya Tarım Alet ve Makineleri Sektörü Üretim Yapısı

Tarım alet ve makineleri sektörü, imalat sektörünün yatırım malları üreten bir alt sektördür. Tarımsal mekanizasyon araçları olarak da adlandırılan bu ürünler tarımsal üretimde işgücü verimliliğini artıran, maliyetleri düşüren, modern üretim teknolojilerinin kullanılmasını ve işlemlerin zamanında agroteknik ihtiyaçlara uygun şekilde yapılmasını sağlayarak ürün kalitesini ve verimini artıran önemli bir tarımsal üretim girdileri grubunu oluşturmaktadır.⁹

Tarım alet ve makineleri sektörü, tarımda mekanizasyonun gelişimiyle birlikte ülkemizde yenilikçilik ve teknolojinin yoğun olarak kullanıldığı, tarımsal üretimde verimliliğin sağlanması ve kaliteli ürün elde edilmesine yönelik olarak sürekli gelişmelerin yaşandığı bir özellik taşımaktadır. Tarımsal mekanizasyonun sağlanması; üreticilerin daha yüksek verimde ve daha kaliteli ürünler elde etmeye başlamaları mümkün olabileceğinden, modern tekniklerin kullanımının yaygınlaştırılmasıyla tarımda sağlanan katma değer artırılmasına yönelik gelişmeler açısından da büyük bir örnek taşımaktadır.

Sektörde üretilen ürünler, Avrupa Topluluğunda Ekonomik Faaliyetlerin İstatistiki Sınıflaması, Revize 2 (NACE Rev.2-TR) içerisinde "Tarım ve Ormancılık Makinelerinin İmalatı" tanımıyla 28.30 kodunda sınıflandırılmaktadır. Bu tanım altında, alt grup olarak toplam 54 gruba ayrılan ürünlerin içerisinde, traktörler, tarımda kullanılan alet ve makineler, süt sağımı ve soğutmasına yönelik ekipmanlar, hayvancılıkta kullanılan ekipmanlar yer almaktadır.

NACE Rev.2-TR ve PRODTR-2011 sınıflamalarına göre Tarım Alet ve Makinaları aşağıda listelenmiş olup, bu tasnife göre Konya ilindeki üreticilere ilişkin bilgilere bu bölümde yer verilecektir.

Tablo 217: Tarım ve Ormancılık Makineleri İmalatı Sınıfında Yer Alan Başlıklar (PRODTR-2011)

NACE Rev.2 Kodu	Tanımı
28.30.10	Yaya kontrollü traktörler
28.30.21,22,23	Traktörler
28.30.31	Pulluklar
28.30.32	Tırmıklar, skarifikatörler (kazıyıcılar), kültivatörler, ot temizleyiciler ve çapa makineleri (elle kullanılanlar hariç)
28.30.33	Mibzerler, fide ve fidan dikim makineleri
28.30.34	Gübre yayma ve saçma makineleri
28.30.39	Diğer toprak makineleri
28.30.40	Çim biçme makineleri, çimenlik, park veya spor sahaları için
28.30.51	Başka yerde sınıflandırılmamış çim biçme makineleri (traktörlere monte etmek için kesici barlar dahil)
28.30.52	Saman yapma makineleri
28.30.53	Ot ve saman balyalama makineleri (ot ve samanları toplayıp demet ve balya yapmaya özgü olanlar dahil, balyaları kaldırma fonksiyonu dahil)
28.30.54	Kök ve yumru hasat makineleri
28.30.59	Başka yerde sınıflandırılmamış hasat ve harman makineleri
28.30.60	Sıvı veya toz atma, dağıtma veya püskürtme makineleri, tarım veya bahçecilik için
28.30.70	Kendinden yüklemeli veya kendinden boşaltmalı römork veya yarı römorklar (tarım için)
28.30.81	Temizleme, tasnif etme veya derecelendirme makineleri (yumurta, meyve ve diğer tarımsal ürünler için) (tohum, tahıl veya kuru baklagiller hariç)
28.30.82	Süt sağma makineleri
28.30.83	Hayvan yemi hazırlama makineleri ve cihazları
28.30.84	Cıvcıvlar için ana makineleri ve kuluçka makineleri
28.30.85	Kümes hayvanları muhafaza makineleri
28.30.86	Başka yerde sınıflandırılmamış tarım, bahçecilik, ormancılık, kümes hayvancılığı veya arıcılık amaçlı makineler
28.30.91	Başka yerde sınıflandırılmamış hasat ve harman makinelerinin parçaları
28.30.92	Toprak makinelerinin parçaları

⁹ Orta Anadolu Makine ve Aksamları İhracatçıları Birliği, Tarım Makineleri Sektör Raporu, 2010.

NACE Rev.2 Kodu	Tanımı
28.30.93	Diğer tarım makinelerinin parçaları
28.30.94	Başka yerde sınıflandırılmamış süt ve süt ürünleri makinelerinin parçaları

Kaynak: Türkiye İstatistik Kurumu (TÜİK) Sınıflama Sunucusu, NACE Rev.2-TR ve PRODTR-2011.

Tarımda kullanılan alet ve makine ile traktörlerin, Gümrük ve Ticaret Bakanlığı tarafından hazırlanarak yürürlüğe konulan Gümrük Tarife İstatistik Cetvelinde yer aldıkları şekliyle Gümrük Tarife İstatistik Pozisyon Numaralarına (GTİP) göre sınıflandırılması şu şekildedir¹⁰:

Tarım Traktörleri

- 8701.10 Motokültörler
- 8701.20 Yarı Römorklar İçin Çekiciler
- 8701.30 Paletli Traktörler
- 8701.90 Diğer Traktörler (Lastik Tekerlekli)
- 8716.20 Kendinden Yükleme veya Boşaltmalı Römork ve Yarı Römorklar

Toprak İşleme Alet ve Makineleri

- 8432.10 Pulluklar
- 8432.21 Diskli Tırmıklar (Diskarolar)
- 8432.29 Diğer Tırmıklar, Kültivatörler, Ot Ayıklama ve Çapalama Makineleri, Merdaneler
- 8432.80 Tarla ve Bahçe Tarımına Mahsus Diğer Makine ve Cihazlar

Ekim Dikim ve Gübreleme Makineleri

- 8432.30 Tohum Ekme, Fidan Dikme, Fide Söküp Dikme Makineleri
- 8432.40 Gübre Yayma-Saçma Makineleri

Hasat ve Harman Makineleri

- 8433.11 Motorlu Çim Bıçma Makineleri
- 8433.19 Diğer Çim Bıçma Makineleri
- 8433.20 Çayır Bıçma Makineleri – Traktöre Takılan Kesme Çubukları Dahil
- 8433.30 Ot Hazırlama Makine ve Cihazları
- 8433.40 Ot ve Samanı Demet veya Balya Yapan Makineler
- 8433.51 Kombine Biçerdöverler (Hasat-Harman Makineleri)
- 8433.52 Diğer Harman Makine ve Cihazları
- 8433.53 Kök ve Yumru Sökme Makineleri
- 8433.59 Diğer Hasat Makineleri
- 8433.60 Yumurta, Meyve ve Ürünleri Ayırma, Temizleme Makine ve Cihazları

Zirai Mücadele Makineleri

- 8424.81 Tarla, Bahçe Ziraatine Mahsus Pulverizatörler

Hayvancılık Makineleri

- 8434.10 Süt Sağma Makineleri
- 8434.20 Sütçülükte Kullanılan Makine ve Cihazlar
- 8436.10 Hayvan Yemlerini Hazırlamaya Mahsus Makine ve Cihazlar
- 8436.21 Cıvıv Çıkartma ve Büyütmeye Mahsus Makine ve Cihazlar
- 8436.29 Kümes Hayvancılığına Mahsus Diğer Makine ve Cihazlar
- 8436.80 Tarla, Bahçe, Ormancılık, Arıcılık için Diğer Makine ve Cihazlar

Tarım Alet ve Makineleri Aksam ve Parçaları

- 8208.40 Tarım Makineleri İçin Bıçak ve Kesici Ağzılar
- 8432.90 Tarım ve Bahçe, Ormancılıkta Kullanılan Makinelerin Aksam ve Parçaları
- 8433.90 Hasat Makinelerine ait Aksam ve Parçalar
- 8434.90 Sütçülükte Kullanılan Makine ve Cihazların Aksam ve Parçaları
- 8436.91 Kümes Hayvancılığı/Cıvıv Çıkarma Makinelerinin Aksam ve Parçaları
- 8436.99 Diğer Tarla, Bahçe, Kümes vb. Makine ve Cihazların Aksam ve Parçaları

¹⁰ İGEME Tarım Alet ve Makineleri Raporu, 2010.

Sektöre ilişkin olarak verilen TOBB verileri ve Gümrük Tarife Cetveline göre belirlenen İstatistik Pozisyonlarına ilişkin açıklamalardan sonra, Konya ilinde tarım alet ve makineleri sektörünün yapısı incelenecektir. Öncelikle, Konya ili Türkiye’de tarım alet ve makineleri üretiminde lider illerden biri olarak öne çıkmaktadır. İldeki tarım alanlarının genişliği ve toprak işleme alet ve makinelerine duyulan ihtiyaçlar bölgede bu sanayi sektörünün gelişmesini de beraberinde getirmiştir.

Konya’da mevcut bulunan işletmeler yerel ve ulusal pazarlar yanında yoğun olarak Orta Asya ve Afrika pazarlarına açılma gayreti içerisinde bulunmaktadırlar. Sektörün yapılaşmasının yakından incelenmesiyle, bölge içinde tarımsal mekanizasyonda kullanılan ekipmanların üretiminin yapıldığı, traktör konusunda üretim gerçekleştiren 1 adet fabrika bulunmaktadır. Bu fabrika dışında, traktör tanımında bulunan ancak bilinen traktör dışında yaya kontrollü traktör üretimi yapan 1 tesis bulunmaktadır. İlde biçerdöver üretimi konusunda herhangi bir faaliyet bulunmamaktadır. İlde yapılan ihracatın büyük bir kısmı diğer tarım alet ve makinaları olmakta, traktör ve biçerdöver ihracatında Konya ili pay alamamaktadır.

TOBB tarafından düzenlenen Kapasite Raporları dikkate alınarak, NACE Rev.2-TR Kodlarına göre Konya ilindeki üreticiler tarafından üretilen ürünler ve kapasiteler aşağıda sunulmaktadır.

Tablo 218: Konya İli Tarım Alet ve Makineleri Üreticileri ve Kapasiteleri

NACE Rev.2 Ürün Kodu	Ürün Tanımı	Faaliyet Sayısı*	Kapasite	Birim	Toplam Personel
28.30.21.00.02	Traktör/Motokültör (Motor Gücü: 18-37 kW)	1	1.000	Adet	261
28.30.22.00.00	Traktör (Motokültör Hariç, Motor Gücü: 37-59 kW)		6.000	Adet	
28.30.23.30.00	Traktör (Motokültör ve Yaya Kontrollü Traktör Hariç, Motor Gücü: 59-75kW)		8.000	Adet	
28.30.23.90.00	Traktör (Tekerlekli, Yaya Kontrollü, Yarı Römork, Paletli)	1	1.000	Adet	224
28.30.31.40.00	Pulluk	17	10.905	Adet	383
28.30.32.10.00	Skarifikatörler (Kazıyıcılar) ve kültivatörler	11	5.239	Adet	191
28.30.32.20.00	Diskaro (diskli tırmıklar)	11	4.339	Adet	254
28.30.32.30.00	Tırmıklar (diskarolar hariç)	15	15.673	Adet	292
28.30.32.50.00	Rotovatörler (toprak frezeleri)	5	737	Adet	100
28.30.32.70.00	Yabani ot temizleyicileri ve çapalayıcılar	9	3.389	Adet	268
28.30.33.33.00	Merkezden tahrikli hassas mesafeli mibzerler	12	20.910	Adet	440
28.30.33.35.00	Mibzerler	6	990	Adet	136
28.30.33.50.00	Fide dikim ve fidan sökme, dikme makineleri	3	1.893	Adet	157
28.30.34.30.00	Mineral veya kimyasal gübre saçma makineleri	12	12.384	Adet	220
28.30.34.50.00	Gübre yayma ve saçma makineleri (mineral veya kimyasal gübreler için olanlar hariç)	4	4.579	Adet	75
28.30.39.00.00	BYS tarım, ormancılık vb. makineleri; çimenlik veya spor alanları için silindirler	8	3.072	Adet	170
28.30.40.10.00	Çim biçme makineleri (elektrikli)	1	208	Adet	27
28.30.51.30.00	Çim biçme makineleri (motorlu)	14	17.650	Adet	337
28.30.51.50.00	Çim biçme makineleri (kesici barları olanlar dahil, traktörle çekilenler)	5	4.788	Adet	89
28.30.51.70.00	Çim biçme makineleri (motorlu, traktörle çekilenler hariç)	1	34	Adet	13
28.30.52.00.00	Saman yapma makineleri	7	2.018	Adet	242
28.30.53.40.00	Ot ve saman balyalama makineleri	11	3.249	Adet	395
28.30.54.20.00	Patates sökme ve hasat makineleri	4	178	Adet	110
28.30.54.50.00	Pancar baş kesme ve hasat makineleri	8	1.441	Adet	139
28.30.59.15.00	Kombine hasat ve harman makineleri	4	13.454	Adet	45
28.30.59.30.00	Tarımsal harman makineleri (kombine hasat ve harman makineleri hariç)	8	2.751	Adet	128

NACE Rev.2 Ürün Kodu	Ürün Tanımı	Faaliyet Sayısı*	Kapasite	Birim	Toplam Personel
28.30.59.45.00	Hayvan yemi hasat makineleri (kendinden hareketli olanlar hariç)	2	633	Adet	30
28.30.59.60.00	Hayvan yemi hasat makineleri (kendinden hareketli olanlar)	5	1.477	Adet	115
28.30.59.70.00	Hasat makineleri (üzüm hasat makineleri dahil)	9	5.264	Adet	321
28.30.60.10.00	Sulama cihazları	8	10.836.300	Adet	134
28.30.60.30.00	Portatif mekanik sıvı veya toz atma, dağıtma ve püskürtme cihazları	3	1.268	Adet	42
28.30.60.50.00	Pülverizatörler (püskürteçler) ve toz dağıtıcılar (montajlı veya çekilenler)	9	229.443	Adet	170
28.30.60.90.00	Diğer tarım veya bahçecilik cihazları	13	13.798	Adet	136
28.30.70.40.00	Kendinden yüklemeli veya kendinden boşaltmalı römorklar (tarım için)	15	3.024	Adet	300
28.30.82.00.00	Süt sağma makineleri	7	15.742	Adet	190
28.30.83.00.00	Hayvan yemi hazırlama makineleri ve cihazları	11	3.209	Adet	186
28.30.84.00.00	Civcivler için ana makineleri ve kuluçka makineleri	1	874	Adet	7
28.30.85.00.00	Kümes hayvanları muhafaza makineleri (civcivler için ana makineleri ve kuluçka makineleri hariç)	1	195.000	Adet	17
28.30.86.60.00	Diğer Makineler (84.36 GTİP pozisyonundaki tarım, ormancılık ve hayvancılık makinaları)	18	20.191	Adet	293
28.30.91.00.00	Makine ve cihazların parçaları (84.33 GTİP pozisyonundaki hasat, harman, biçme makine ve cihaz parçaları)	13	8.895.896	Kg	191
28.30.92.00.00	Tarım, Bahçe, Orman Makinelerinin Parçaları (Toprağın Hazırlanması veya İşlenmesi için olanlar)	7	437.939 492.650	Adet Kg	89
28.30.93.80.00	Makinaların BYS Parçaları (84.36 GTİP'teki tarım, ormancılık ve hayvancılık makinaları)	1	201.000	Kg	32
28.30.94.00.00	Süt ve süt ürünleri makinelerinin parçaları	1	75.750	Kg	6
	TOPLAM	302	11.910.043 9.665.296	Adet Kg	6.955

Kaynak: TOBB Sanayi Veritabanı, 2011. (Hesaplama)

* Veri sistemi, üretim faaliyetlerini analize yönelik olduğu için firma sayıları yerine NACE Rev.2 Koduna göre faaliyet sayıları dikkate alınmıştır.

Konya'da tarım alet ve makineleri konusunda yapılan üretim faaliyetleri Konya ili Merkez ilçelerinde yoğunlaşmaktadır. Konya ilinin taşra ilçelerinden Akşehir, Çeltik, Ereğli, Karapınar ve Kulu ilçelerinde toplam 7 adet faaliyet bulunmakta, bunların dışındaki tüm faaliyetler Konya il merkezinde gerçekleştirilmektedir. Bu açıdan yan sanayi ve tedarikçiler anlamında altyapı yeterli seviyededir.

Bölgede üretilen ürünler Konya ilinden sevk edilmekle birlikte, mevcut lojistik imkanları ve dış ticaret masraflarının azaltılması isteği, ilden liman illerine sevkiyat yapılması ve burada ihracat işlemlerinin tamamlanması şeklinde de sevkiyat yapılmaktadır.

1.1.1.2.1.3. Konya Tarım Alet ve Makineleri Sektörü Satış ve Pazarlama Altyapısı

Konya Tarım Alet ve Makineleri sektöründe, genel olarak birkaç ürün üreten ve yeni ürünlerin üretimine teknolojik altyapı ve bilgi eksikliği nedeniyle dış pazarlara yönelemeyip iç pazarlarla yetinmek durumunda kalan firmaların sayısı oldukça fazladır. Teknolojik altyapı ve üretim bilgisi anlamında belirli bir seviyenin üzerinde bulunan firmalar, yurtiçi ve yurtdışı pazarlara yönelmekte ve pazarlama faaliyetlerine önem vermektedirler. Küçük ölçekte kalan ve bilgi eksikliği nedeniyle ürün çeşitlendirmesini gerçekleştiremeyen firmalar, iç pazarla yetinmek durumunda kalmaktadır.

Geleneksel ürün yapısında faaliyet gösteren firmalar, ulusal anlamda tüm bölgelere önemli miktarlarda satışlar gerçekleştirmekte, iç pazarda yoğun bir rekabet ortamı yaşanmaktadır. Dış pazarlarda göreceli olarak potansiyel bulunmakta, firmaların rekabetçi fiyatlar ve ürün tasarımı gerçekleştirmeye yönelik altyapısının geliştiren firmalar sorunsuz olarak dış pazarlara satış yapabilmektedir.

Kırsal Kalkınma Yatırımlarının Desteklenmesi Programı kapsamında uygulanan “Makine-Ekipman Alımlarının Desteklenmesi” başlığında çiftçilere ve üreticilere sağlanan hibe desteklerinin etkisiyle, bölgede faaliyet gösteren firmaların faaliyetlerinde son yıllarda ciddi canlanma gözlenmektedir. Destek uygulamasından yararlanarak tarımsal mekanizasyon araçları teminine yönelen üreticiler, ihtiyaçlarını karşılamak üzere yurtiçinde yerleşik firmalarla çalışmayı tercih etmekte, bu anlamda iç pazarda talebin sürekliliğinde de önemli katkılar elde edilmektedir.

Pazarda yapılaşma anlamında iç pazarda bayilik sistemiyle çalışma yoğun olarak gözlenmekte, illerde bulunan bayilere yapılan satışlar sonrasında nihai kullanıcıya ürünler ulaşmaktadır. Birçok firma, geleneksel ticaret anlayışının da etkisiyle doğrudan kullanıcıya satışlar da gerçekleştirmekte ve müşterilerle birebir görüşmeler gerçekleştirilerek servis hizmetleri de sunulabilmektedir. Birçok firma, servis anlamında kendi personelini kullanmakta ve bayiler ve diğer araçlar bünyesinde bulunan personel eliyle de servis hizmetleri sunulabilmektedir.

Ürün satışında hedef müşteri grupları arasında tarım kredi kooperatifleri, pancar ekicileri kooperatifleri ve çiftçi kooperatifleri gibi çiftçi örgütlenmeleri de bulunmaktadır. Kooperatifler aracılığıyla yapılan alımlar, sektördeki satışlar içerisinde önemli bir yer tutmaktadır.

1.1.1.2.1.3.1. Konya İlinde Tarım Alet ve Makineleri Sektörünün Dış Ticareti

Konya ilinde, tarım alet ve makineleri konusunda ciddi bir kurulu kapasite bulunmakta, gerçekleştirilen üretilen ürünlerin önemli bir kısmı da yurtdışı pazarlara ihraç edilmektedir. İhracata ilişkin ülke verileri GTİP kodlarına göre yukarıda sunulmuş olup, il ve bölge bazında tarım alet ve makineleri ihracatına ilişkin veriler ISIC Rev.3 sınıflamasına göre verilmiştir.

Konya ilinde gerçekleştirilen tarım ve orman makinaları ihracatı 2010 yılında gerilemiş, 2011 yılının ilk 10 aylık döneminde tekrar yükselmiştir.

Tablo 219: Konya ili Tarım Alet ve Makineleri İhracatı

Tarım ve Orman Makineleri İhracatı	Yıllar						
	2005	2006	2007	2008	2009	2010	2011/10
İhracat Tutarı (USD)	16.187.169	20.571.158	25.817.343	33.606.877	44.828.762	34.737.825	34.817.585
Değişim (%)	72,20	27,08	25,50	30,17	33,39	-22,51	0,23

Kaynak: TÜİK, 2011. (ISIC Rev.3 Sınıflamasına Göre İhracatlar)

Konya ilinden gerçekleşen tarım ve orman makineleri ihracatı, 2005-2009 yılları arasında, %115 gibi yüksek bir oranda artış göstermiştir. 2008 yılında 44,8 milyon USD seviyesine yükselen ihracat, 2009 yılında %22,51 düşmüş, 2011 yılı ilk 10 aylık periyodunda ise artış göstermiştir. 2010-2011 dönemindeki 10 aylık ihracat performansı da aşağıda yer almaktadır.

Tablo 220: 2010-2011 Döneminde Konya ili Tarım Alet ve Makineleri İhracatı

Tarım ve Orman Makineleri İhracatı	Yıllar		Değişim (%)
	2010/10	2011/10	
İhracat Tutarı (USD)	30.057.870	34.817.585	16

Kaynak: TÜİK, 2011. (ISIC Rev.3 Sınıflamasına Göre İhracatlar)

2010 yılının ilk 10 aylık döneminde 30 milyon USD olan ihracat, 2011 yılının aynı döneminde 34,8 milyon USD olarak gerçekleşmiş ve bu dönemde ihracatta %16 oranında artış görülmüştür. Ülke genelinde traktör ihracatlarının diğer bölgelerde yoğun olarak gerçekleşmesi, ilin ülke geneli

ihracatındaki payını oldukça aşağı çekmekte, traktör dışında kalan tarım alet ve makineleri ihracatında ülke ihracatında Konya ilinin önemli bir payı bulunmaktadır. Konya ili tarım ve orman makinaları ithalatı ise 2010 yılında %10,19 oranında ve 2011 yılının ilk 10 aylık döneminde %4,03 oranında yükseliş göstermiştir.

Tablo 221: Konya ili Tarım Alet ve Makineleri İthalatı

Tarım ve Orman Makineleri İthalatı	Yıllar						
	2005	2006	2007	2008	2009	2010	2011/10
İthalat Tutarı (USD)	1.805.433	1.779.911	4.647.992	6.303.075	4.509.042	4.968.331	5.168.755
Değişim (%)	-11,94	-1,41	161,14	35,61	-28,46	10,19	4,03

Kaynak: TÜİK, 2011. (ISIC Rev.3 Sınıflamasına Göre İthalatlar)

Konya ili tarım ve orman makineleri ithalatı, 2005-2009 yılları arasında, %189 oranında artmasına karşın, tutar bazında ihracattan çok geride kalmaktadır. 2008 yılında 6,3 milyon USD seviyesine yükselen ithalat, 2009 yılında %28,46 düşmüş, 2011 yılında %10,19 ihracatla 4,96 milyon USD seviyesine ulaşmıştır. 2010-2011 dönemindeki 10 aylık ithalat işlemleri detayları da aşağıda yer almaktadır.

Tablo 222: 2010-2011 Döneminde Konya ili Tarım Alet ve Makineleri İthalatı

Tarım ve Orman Makineleri İthalatı	Yıllar		Değişim (%)
	2010/10	2011/10	
İhracat Tutarı (USD)	4.400.827	5.168.755	17

Kaynak: TÜİK, 2011. (ISIC Rev.3 Sınıflamasına Göre İhracatlar)

2010 yılının ilk 10 aylık dönemindeki ithalat, 2011 yılının ilk 10 aylık periyodunda %17 oranında artmıştır. Buna karşın, ildeki ihracat ithalatın 6 katından fazladır. Tarım alet ve makineleri sektörü, dış ticaret fazlası veren sektörler arasında bulunmaktadır.

Tarım ve Orman Makinaları Sektöründe Konya ilinin dış ticareti fazla vermekte, buna römorklarda yapılan ihracat rakamlarının eklenmesiyle dış ticaret konusunda ülkeye yeterli katma değer sağlandığı anlaşılmaktadır. Konya ilinde, motorlu taşıtların karoserleri ve römorkları konusunda yapılan ithalat işlemleri; 2009 yılında 4,51 milyon dolar, 2010 yılında 4,97 milyon dolar ve 2011 yılının ilk 10 aylık döneminde 5,17 milyon dolar civarındadır. Bu rakamlarda artış trendi görülmesine rağmen, aynı ürünlerde yapılan ihracat tutarının çok yüksek olması sayesinde Konya ilinde tarım alet ve makineleri konusunda ihracat fazlası verilmesine olumlu katkılar sağlanmaktadır.

1.1.1.2.2. Konya Tarım Alet ve Makineleri Sektörü Değer Zinciri Yan Faaliyetleri

Tarım Alet ve Makineleri sektörünü esas alan değer zinciri çalışmasının buraya kadarki kısımlarında, ana faaliyetler bazında değerler incelenmiş ve ayrı ayrı bu değerlerin güçlü ve zayıf yanları görülmeye çalışılarak sektörün rekabetçiliğine yönelik tespitlerde bulunulmuştur. Yine aynı şekilde sektörün faaliyetlerini destekleyen "değer zinciri yan faaliyetleri" de aşağıdaki başlıklarda analiz edilmeye çalışılacaktır.

1.1.1.2.2.1. Konya Tarım Alet ve Makineleri Sektörü Organizasyon Yapısı

Tarım Alet ve Makineleri sektörünün organizasyon yapısı incelenirken yöntem olarak üreticilerin içerisinde buldukları organizasyon yapıları detaylı olarak incelenmeye çalışılacaktır. Bu organizasyon yapıları ile sektörün ilişkileri detay olarak incelenecek ve rekabet edebilirlik açısından yapılması gerekenlere ilişkin tespitlerde bulunulacaktır.

Sektörde işbirliği ortamının yeterli düzeyde gelişmediği, birçok üreticinin geleneksel yöntemlerle üretim yapagelen bir nitelikte olması, teknik personel sayısının yetersiz olması ve üretimde yoğun olarak çalışan personelin sektördeki tecrübesiyle faaliyetlere katkı sağlayan usta veya ustabaşı personelden oluşması, sektörün rekabetçiliğini ve yenilikçi faaliyetlerin yeterli düzeyde geliştirilememesini beraberinde getirmektedir. İlde bulunan üretim altyapısı, otomotiv sektörünün gelişmiş olması ve ilde traktör üretimi konusunda faaliyet gösteren büyük bir tesisin bulunması, tarım alanlarının genişliği ve tarımsal faaliyetlerin yoğun olarak yapılması gibi etmenler sektörün gelişme potansiyelini artırmaktadır. Sektörde yeterli gelişmeyi sağlama yönünde firma sayısı, teknik bilgi, bölgesel anlamda ciddi bir talep seviyesinin gelişmesi ve dış pazarlara açılmada ülke rekabet gücünün yüksekliği gibi yönlerden sektörde daha fazla katma değer oluşturma potansiyelinin tam anlamıyla kullanılmadığı gözlenmiştir.

Tarım makineleri sektöründe faaliyet gösteren işletmelerin hemen hepsi KOBİ niteliği taşımakta, birçok işletme Konya Organize Sanayi Bölgesi bünyesinde (eski 2. OSB yoğunluklu olarak) faaliyet göstermektedir. İşletmelerde aile şirketi yapılaşması yaygın olarak görülmekte, üretim ve idari-pazarlama konularındaki yönetim fonksiyonu, genel olarak aile üyeleri tarafından yerine getirilmeye çalışılmakta, yeterli profesyonel işgücü istihdamı yetersiz kalmaktadır.

Sektördeki firmalar, Konya Ticaret Odası ve Konya Sanayi Odası'na kayıtlı olarak faaliyet göstermektedirler. İlçelerde sınırlı düzeyde gerçekleştirilen üretim faaliyetlerinde, toplam 7 firma bulunmakta ve bu firmalar da yerel odalara kayıtlı olarak faaliyet göstermektedir. İlçelerde faaliyet gösteren firmalar, Akşehir, Kulu, Karapınar, Çeltik ve Ereğli ilçelerinde yoğunlaşmaktadır.

Bölgede tarım alet ve makineleri üreticilerinin üyesi olduğu branşlaşmış sivil toplum kuruluşu bulunmamakta, bölgede bulunan iş adamları ve sanayici derneklerine üye olarak faaliyetler yürütülmektedir. Ulusal anlamda sektörü temsil eden dernek ve birlikler bulunmakta, bu derneklere ilden çok az sayıda kuruluş üye olarak faaliyet göstermektedir.

Sektörün önde gelen sivil toplum kuruluşları, Türk Tarım Alet ve Makinaları İmalatçıları Birliği (TARMAKBİR) ve Tarım Makinaları Derneği (TARMAKDER) olarak karşımıza çıkmaktadır.

TARMAKBİR, toplam 230 üye ile faaliyetlerini sürdürmektedir. Birliğe Konya ilinden üye olan firma sayısı 21 adettir. İldeki üretici sayısı ve potansiyel anlamında birlik üyesi firmanın çok az olduğu görülmektedir. TARMAKDER ise İzmir ili merkezli olarak akademisyen üyeleriyle faaliyetlerini sürdürmektedir. Daha çok tarımsal mekanizasyonu ilke edinen dernek, İzmir ilinde 9. Uluslararası Tarımsal Mekanizasyon ve Enerji Kongresi'ni düzenlenmiş ve bu kongrede tarımsal mekanizasyon araçlarına yönelik çalışmalar gerçekleştirilmiştir.

1.1.1.2.2.2. Konya Tarım Alet ve Makineleri Sektörü İnsan Kaynakları Yapısı

İnsan kaynakları açısından gerçekleştirilen çalışmalarda, üretim aşamasında yeterli işgücünün bulunduğu, ancak teknoloji kullanımı ile ar-ge ve inovasyon açısından ihtisaslaşmış insan kaynağının yeterli düzeyde elde edilemediği belirlenmiştir. İşletmelerde yapılan görüşmelerde, mühendis personel bulunmadığı ve tekniker/teknisyen niteliğinde de düşük düzeyde personel kullanıldığı belirlenmiştir. Özellikle tarım makinaları mühendisi yönünden, bölgede bulunan Selçuk Üniversitesi Ziraat Fakültesinden (Tarım Makinaları) mezun olan Ziraat Mühendislerinin sektörde çalışma yerine başka konularda çalıştığı belirlenmiştir.

TR52 Düzey 2 Bölgesinde, özellikle makine ve ekipman imalatı gerçekleştiren işletmelerde insan kaynakları varlığının ve niteliğinin değerlendirilmesinde; mühendis ve teknisyen personel miktarı önem taşımaktadır. Konya ilinde Tarım Alet ve Makineleri sektöründe işletme başına çalıştırılan mühendis personel ortalaması bölgede faaliyet gösteren traktör üretim fabrikası dikkate alınmadığında 1'den de aşağıda yer almaktadır. Aynı durum, teknisyen niteliğindeki personel miktarında da görülmektedir. Sektördeki insan kaynakları yapısında ilgili eğitim almış teknik

personelin yeterli düzeyde yer almadığı, buna karşın usta niteliğindeki personel sayısının oldukça yüksek seviyede olduğu görülmektedir.

Tablo 223: Konya ili Tarım Alet ve Makineleri Sektörü İnsan Kaynakları Yapısı Tablosu

NACE Rev.2-TR	Tarım Alet ve Makineleri Sektörü	Faaliyet Sayısı*	Çalışan Personel Durumu (Kişi)						
			Mühendis	Teknisyen	Usta	İşçi	İdari	Diğer	Toplam
C	İMALAT								
28	Başka yerde sınıflandırılmamış makine ve ekipman imalatı								
28.30	Tarım ve ormancılık makinelerinin imalatı	302	212	329	713	4.678	721	302	6.955
-	Traktör Fabrikası	1	21	126	11	60	41	2	261
-	Tarım Alet-Makine	301	191	203	702	4.618	680	300	6.694

Kaynak: TOBB Sanayi Veritabanı, 2011.

* Veri sistemi, üretim faaliyetlerini analize yönelik olduğu için firma sayıları yerine NACE Rev.2 Koduna göre faaliyet sayıları dikkate alınmıştır.

Sektörde faaliyet gösteren firmaların araştırma-geliştirme ve inovasyona yönelik altyapısının geliştirilmesi için öncelikli olarak teknik personel çalıştırma konusunda yeterli gelişimin sağlanması gerekmektedir. Teknolojinin uygun düzeyde kullanılması ve yenilikçi anlayışla daha yüksek katma değerli üretime yönelmek işletmelerin temel hedefi olmalıdır.

1.1.1.2.2.3. Konya Tarım Alet ve Makineleri Sektöründe Teknolojik Altyapı

Türkiye’de tarım alet ve makineleri sektöründe yaklaşık 130 farklı alet ve makine üretimi yapılmaktadır. Ulusal anlamda tarım alet ve makineleri imalat sanayisinin ürün yelpazesi içinde yer alan ürünler; Tarım traktörleri, biçerdöverler, tek-akslı motorlu çapalar (motokültörler), motorlu biçme makineleri, toprak isleme ve tohum yatağı hazırlama makine ve ekipmanı, ekim, dikim makine ve ekipmanı, gübreleme makineleri, bitki koruma ve sulama için araç ve donanımlar, hasat makineleri ve ekipmanı, ürün harmanlama, kurutma, savurma, temizleme, sınıflandırma, isleme için makine ve ekipmanı, hayvancılık için makine ve ekipmanlar ve tarla ve bahçe üretimi için diğer makine ve ekipmanı şeklinde sıralanmaktadır. Türkiye tarım alet ve makineleri sektörü, tarım alet ve makineleri sanayisi ve traktör sanayisi olmak üzere iki ana kategoriye ayrılmaktadır. Yaklaşık 1.000 adet tarım alet ve makineleri üreticisi ve ithalatçısı bulunmaktadır. Traktör sektöründe ise 28 firma faaliyet göstermektedir. Sektör yaklaşık 15.000 kişiye doğrudan istihdam sağlamaktadır.¹¹

Konya ilinde tarım alet ve makineleri sektöründe gerçekleştirilen faaliyetlerde, üretimin geleneksel yöntemlerle ve sektörde yetişen usta personel kullanılarak gerçekleştirilen üretimlerin yoğunlaştığı gözlenmektedir. İlde traktör, motokültör vb. gibi ileri teknoloji gerektiren ekipmanlar çok az miktarlarda üretilmekte, daha yoğun olarak bilinen teknolojilerin kullanıldığı toprak isleme, hasat-harman, ekim-dikim, ilaçlama, hayvancılık ekipmanları (süt sağım makinaları, suluklar vb.) ile tarım römorku üretiminin gerçekleştirildiği görülmektedir.

Konya ilinde küçük ve orta ölçekte üretim gerçekleştiren tarım alet ve makineleri imalatçısı firmalar, tarım traktörü ve biçerdöver ürünlerinin üretimi dışında kalan alanlarda üretim gerçekleştirmektedir. Sektörde, ileri teknoloji tarım alet ve makineleri üretimi konusunda altyapının yetersiz olduğu gözlenmektedir.

Üretim faaliyeti gerçekleştiren ekonomik yapıların niteliklerinin incelenmesiyle, sektörde ağırlıklı olarak üretilen ürünlerin yapısı kullanılan teknolojileri göz önüne serecek olup, genel ve özel amaçlı makine imalat sektöründe faaliyet gösteren diğer imalatçılardan farklı olarak sektörde yüksek teknolojiye sahip ekipman kullanımının yaygınlaşmamış olup, bilinen kesim, büküm, presleme ve boyama yöntemleri kullanılmaktadır. Burada teknik personelin yetersiz kullanımı, ara eleman

¹¹ Tarım Alet ve Makineleri Raporu, İGEME, 2010.

ihtiyaçlarının yeterli düzeyde karşılanamaması ve operatör personelin yetersizliğinden dolayı bilgisayar kontrollü ve otomasyonlu ekipman kullanılmaması sorununu da ortaya çıkarmaktadır.

Tablo 224: Konya ili Tarım Alet ve Makineleri Sektörü Üretim Kapasitesi Değerlendirmesi

Ürün Tanımı	Faaliyet Sayısı*	Pay (%)	Kapasite	Birim	Pay (%)	Toplam Personel	Pay (%)
Traktör İmalatı	2	0,74	16.000	Adet	2,52	485	7,46
Ekim-Dikim-Toprak İşleme Makinaları	89	32,72	64.075	Adet	10,08	2.221	34,15
Gübreleme-İşleme Makinaları	45	16,54	42.715	Adet	6,72	931	14,32
Hasat-Harman Makinaları	58	21,32	30.465	Adet	4,79	1.525	23,45
İlaçlama Ekipmanları	12	4,41	230.711	Adet	36,29	212	3,26
Hayvancılıkla İlgili Ekipmanlar İmalatı	38	13,97	235.016	Adet	36,96	693	10,66
Tarım Römorku Üretimi	15	5,51	3.024	Adet	0,48	300	4,61
Diğer Tarım ve Bahçecilik Ekipmanları	13	4,78	13.798	Adet	2,17	136	2,09
<i>Tarım Alet ve Makineleri Toplamı</i>	<i>272</i>	<i>100</i>	<i>635.804</i>	<i>Adet</i>	<i>100</i>	<i>6.503</i>	<i>100</i>
Makine ve Ekipmanların Parçalarının İmalatı	22	-	437.939	Adet	-	318	-
			9.665.296	Kg	-		
Sulama Ekipmanları	8	-	10.836.300	Adet	-	134	-
TOPLAM	302	-	11.910.043	Adet	-	6.955	-
			9.665.296	Kg			

Kaynak: TOBB Sanayi Veritabanı, 2011.

Yukarıda verilen tabloda, sektördeki faaliyet sayılarının ürünlere göre dağılımı, üretim kapasitesi miktarının adet bazında dağılımı ile sektörde istihdam edilen işgücünün ana sektörler dağılımı gibi verilere yer verilmektedir. Sektörde faaliyet sayısı ve istihdam sayısında en büyük payı ekim-dikim-toprak işleme makinaları konusundaki faaliyetler almakta, kapasitedeki ağırlığın ilaçlama ve hayvancılık ekipmanlarında olduğu görülmektedir. Traktör imalatı faaliyetleri çok düşük düzeyde kalmakta, adet bazındaki üretimden aldığı pay da düşmektedir. Sektörün yapısı ve firmaların faaliyet gösterdikleri sektörler incelendiğinde ise daha çok toprak işleme yönünde üretim gerçekleştirildiği anlaşılmakta, ilaçlama ve hayvancılık ekipmanlarının göz ardı edilmesinde kapasite anlamında ekim-dikim-toprak işlemeye yoğunlaşmış bir üretim yapısı olduğu tespit edilmektedir. İlaçlama ve hayvancılık ekipmanları dışındaki üretim kapasitesinden ekim-dikim-toprak işleme makinalarının aldığı pay %37 seviyesine yükselmekte, bu grubu gübreleme-işleme makinaları %25 ile takip etmektedir.

Sonuç olarak, Konya ilinde üretilen ürün sayısı anlamında tarımsal mekanizasyon araçlarının %62'ye yakın bir kısmı ekim-dikim-toprak işleme-gübreleme-işleme makineleri olarak yapılmakta, katma değer anlamında yüksek katma değerli ürünler üretimine yönelik faaliyetlerin yeterli düzeyde olmadığı belirlenmiştir. Katma değeri yüksek üretime yönelik olarak ta teknolojik altyapının iyileştirilmesi ve firmaların ar-ge/inovasyon faaliyetlerine yöneltmesi yönündeki çalışmalara öncelik verilmesi önem taşımaktadır.

1.1.1.2.2.4. Konya Tarım Alet ve Makineleri Sektörü Tedarik Yapısı

Sektörde gerçekleştirilen üretim faaliyetlerinde birçok sektörden girdi alındığı girdi ve tedarik yapısı bölümünde belirtilmiştir. Sektörde, ana üretim malzemeleri olarak demir ve döküm malzemeleri yoğun olarak, bunlara ek olarak ta plastik ve kauçuk malzemeler, bağlantı elemanları, boya, lastik vb. malzemeler kullanılmaktadır. Sektörde üretilen ürünler üzerinde otomasyon sistemleri ve elektronik ekipman kullanımı çok düşük miktarlarda ortaya çıkmaktadır.

Bölge içinde tedarik için yeterli faaliyet bulunduğu belirlenmiş olup, tedarik açısından bölge içinden ihtiyacın karşılanmasından uzak kalan rulman, pinomatik sistemler, boya ve elektro-mekanik sistemler yönünden bölge dışına bağımlı bir yapı bulunmaktadır.

Üretimde kullanılan malzemelerin ana başlıklar halinde aşağıda sunulması uygun görülmüş olup, sektöre destek amaçlı olarak eksik olan ürünlerin bölgede üretimine yönelik altyapının geliştirilmesi ihtiyacı görülmektedir.

Tablo 225: Konya İli Tarım Alet ve Makineleri Sektörü Tedarikçileri

NACE Rev.2-TR / PRODTR	NACE REV.2-TR Kodu Açıklaması	Faaliyet Sayısı**
20.30	Boya, vernik ve benzeri kaplayıcı maddeler ile matbaa mürekkebi ve macun imalatı	17
20.59	Başka yerde sınıflandırılmamış diğer kimyasal ürünlerin imalatı	11
22.19	Diğer kauçuk ürünleri imalatı	27
22.21	Plastik tabaka, levha, tüp ve profil imalatı	109
23.12	Düz camın şekillendirilmesi ve işlenmesi	11
24.10	Ana demir ve çelik ürünleri ile ferro alaşımların imalatı	4
24.20	Çelikten tüpler, borular, içi boş profiller ve benzeri bağlantı parçalarının imalatı	20
24.31	Barların soğuk çekilmesi	4
24.32	Dar şeritlerin soğuk haddelenmesi	1
24.33	Soğuk şekillendirme veya katlama	5
24.34	Tellerin soğuk çekilmesi	2
24.51	Demir döküm	226
24.52	Çelik dökümü	85
24.53	Hafif metallerin dökümü	19
24.54	Diğer demir dışı metallerin dökümü	12
25.50	Metallerin dövülmesi, preslenmesi, baskılanması ve yuvarlanması; toz metalürjisi	32
25.62	Metallerin makinede işlenmesi ve şekil verilmesi	20
25.73	El aletleri, takım tezgahı uçları, testere ağızları vb. imalatı	59
25.93	Tel ürünleri, zincir ve yayların imalatı	3
25.94	Bağlantı malzemelerinin ve vida makinesi ürünlerinin imalatı	30
25.99	Başka yerde sınıflandırılmamış diğer fabrikasyon metal ürünlerin imalatı	31
28.12	Akışkan gücü ile çalışan ekipmanların imalatı	95
28.15	Rulman, dişli/dişli takımı, şanzıman ve tahrik elemanlarının imalatı	36
29.20	Motorlu kara taşıtları karoseri (kaporta) imalatı; treyler (römork) ve yarı treyler (yarı römork) imalatı	53
29.32	Motorlu kara taşıtları için diğer parça ve aksesuarların imalatı	248

Kaynak: TOBB Kapasite Raporu ve Sanayi Veritabanı (2011)

* Birden fazla makine üreticisinin mükerrer dikkate alınması olasılığı nedeniyle ekonomik faaliyet sayısı belirtilmektedir.

Üretim altyapısına yönelik ihtiyaçlar ve üretimde gerekli olan hammadde, yarı mamul ve mamul malzemeler dışında, insan gücü anlamında bölgede yeterli nitelikli işgücünün bulunmadığı da gözlenmiştir. Sektörde, özellikle Ziraat Fakültesi mezunu tarım makineleri mühendisi ihtiyacı görülmekte, eğitim kurumlarından mezun olan kişilerin asıl meslekleri dışındaki işleri yapmakta ve sektörde çalışma yönünde tercih kullanan öğrenci sayısı da çok gerilerde kalmaktadır. Operatör anlamında bölgede teknolojik ekipmanları kullanabilecek nitelikte eğitim almış yeterli ara elemana da ihtiyaç duyulmaktadır.

Sanayi-Üniversite işbirliği anlamındaki faaliyetlerin de yeterli düzeyde gerçekleştirilemediği, özellikle saha araştırmalarında firma yetkililerince belirtilmiş, bölgede uygulamalı eğitim yönünde çalışmaların yapılması ve öğrencilerin sanayide tecrübe kazanması yönündeki faaliyetlerin artırılmasına duyulan ihtiyaç tespit edilmiştir. Sektörel rekabet gücünün belirlenmesine yönelik olarak yöneltilen sorulara deneklerin hemen tamamı tarafından rekabet anlamında zayıf olunduğu yönünde cevap alınmıştır. Bu değerlendirmelerde, en güçsüz olunan alanın üniversite-sanayi işbirliği olduğu belirlenmiştir.

1.1.1.3. Konya Tarım Alet ve Makineleri Sektörü GZFT Analizi

KONYA TARIM MAKİNELERİ GZFT ANALİZİ			
GÜÇLÜ YANLAR	ZAYIF YANLAR	FIRSATLAR	TEHDİTLER
İlde mal-hizmet tedariki konusunda sektörü destekleyici sanayi altyapısının varlığı ve sürdürülebilir mal/hizmet tedarik imkanlarının bulunması		İlde otomotiv sanayiindeki gelişmişlik ve bunun tarım makinelerine olumlu etkilerinin olması	
Tarım alet ve makineleri üretimi gerçekleştiren firmalarda, imalat bilgi birikimi ve pazar tecrübesi olması	Sektörde mikro-küçük ölçekli firmalarda eğitilmiş teknik personel çalıştırılmıyor olunması	Bölgede tarım makinaları konusunda teknik personel yetiştiren Ziraat Fakültesinin varlığı	Sanayi-üniversite işbirliğinin yeterli düzeyde gelişmemiş olması ve üreticilerde önyargı oluşması
	Enerji ve diğer girdi maliyetlerinin yüksekliği ve bundan dolayı rekabet gücünün azalması	Bölgede yeni üniversitelerin kurulması ve eğitim kapasitesinin artması	Mezun olan öğrencilerin Konya dışında çalışmak istemesi ve bölgeden beyin göçünün varlığı
Tarım Makinaları sektörünün TR52 bölgesinde bölgesel ve sektörel önceliklerden yararlanabilmesi	Sektörde teşvik unsurlarından yararlanmak için yapılması gereken yatırım tutarının yüksekliği ve finansman zorlukları	Personel istihdamına İŞKUR tarafından sağlanan önemli desteklerin olması ve eğitime yönelik destek mekanizmaları	Ar-Ge ve inovasyona yönelik desteklerden yararlanmanın zor olduğunun düşünülmesi ve bize vermezler anlayışının yaygınlığı
	Yatırım teşvikleri kapsamında destek sağlanması halinde Kalkınma Ajansları ve diğer hibe desteklerinden yararlanılamaması		İhracata yönelik destek mekanizmalarındaki prosedür yoğunluğu ve taleplerin geç sonuçlanması
Bölgenin gelişmiş pazarlar ile gelişme potansiyeli bulunan pazarlara yakın olması	Markalaşma bilincinin oluşmaması ve pazarlama faaliyetlerinin yetersizliği		Sektörde standartların olmamasından kaynaklanan denetim eksikliği ve işletmelerin standart kalitede ürün üretiminde zorlanmaları
Bölgede faaliyet gösteren firma sayısının fazla olması ve firmaların yoğun olarak aynı bölgede yer alması	Sektördeki aktörler arasındaki işbirliği ve ortaklık kültürünün yerleşmemiş olması	Ülke genelinde işbirliği ve ortaklık kültürünü geliştirmeye ve desteklemeye yönelik destek mekanizmalarının varlığı ve son dönemde yaygınlaşması	Sektörde faaliyette bulunan aktörler arasındaki güvensizlik ortamı ve taklitçiliğin yaygın olması

KONYA TARIM MAKİNELERİ GZFT ANALİZİ			
GÜÇLÜ YANLAR	ZAYIF YANLAR	FIRSATLAR	TEHDİTLER
	Sektörde sivil toplum örgütlenmesinin bölgede oluşmaması ve sektördeki aktörler ile paydaşlar arasındaki irtibatın kopuk kalması		
İlde organize sanayi bölgelerinin gelişmesi ve tevsî alanların ilavesiyle yatırım yerlerinin çeşitlendirilmesi	Organize sanayi bölgelerindeki yatırım yeri tahsislerinde zorluklar yaşanması ve tahsislerin gecikmesi		Arsa tahsisi işlemlerinde spekülâtif faaliyetlerin önlenmesinde kararlı davranma eksiklikleri
	Tarımsal yapıda mekanizasyona imkan vermeyen işletme ölçeğinin yaygınlığı	Yurtiçi ve bölgesel talebin yüksek olması ve düşük tarımsal mekanizasyon oranı	
			Firma sayısının fazlalığı ve aile şirketleri fertlerinin veya ortaklık olarak kurulan firmalardan ayrılan ortakların aynı konuda imalata başlamaları nedeniyle firma ölçeklerinin küçülmesi

1.1.1.4. Pazardan Beklenen Gelişmeler

Ülkemizde kırsal kalkınmanın sağlamamasına yönelik olarak ulusal ve uluslararası kaynaklarla desteklenen birçok destek mekanizması uygulanmakta, bu uygulamalar kapsamında tarımsal faaliyetlere yönelik destekler sağlanmaktadır. Bu destek mekanizmaları ile tarımsal faaliyetlerin gelişmesi, tarımsal işletmelerde kullanılacak makine ve ekipmanları imal eden tarım alet ve makineleri sektörünü de olumlu yönde etkileyecek bir talep artışını beraberinde getirmektedir. Önümüzdeki dönemde uygulanacak bu programlarla sektör ürünlerine olan talepte artış oluşması beklenmekte, programlar kapsamındaki satın almalarda yerli ürünlerin tercih edilmesi yönüyle Konya ilindeki üreticilerin de satışlarını artırmaları öngörülmektedir.

Sektörü doğrudan etkileyen en önemli destek mekanizması ise Kırsal Kalkınma Yatırımlarını Destekleme Programı kapsamında uygulanan Makine-Ekipman Desteklemeleri olarak karşımıza çıkmaktadır. 2007-2011 döneminde bu başlıkta desteklenen makine-ekipman sayısı 78.124 adet ve kullanılan toplam hibe desteği 349 milyon TL seviyesinde oluşmuştur.¹²

Bu program yanında Ekonomik Yatırımlar başlığı altında da tarımsal ürünlerin işlenmesine yönelik altyapı geliştirme konusunda hibe destekleri sağlanmıştır. Bu başlıklar altında 2006-2011 dönemine desteklenen 3.168 projeye 567 milyon TL kaynak aktarılmıştır.

2007 yılından bu yana uygulanan Makine-Ekipman Desteklemeleri kapsamında Gıda Tarım ve Hayvancılık Bakanlığı bünyesinde bulunan İl Müdürlükleri vasıtasıyla belirlenen makine-ekipmanlar için %50 oranında hibe desteği uygulanmaktadır. Kırsal Kalkınma Planı 2010-2013 kapsamında belirlenen stratejiler kapsamında makine-ekipman desteklerinin de içerisinde bulunduğu başlıklarda sağlanacak destek miktarının 27 milyar TL seviyesini bulacağı öngörülmektedir.

Sektördeki talebin artışı yönünden bu programın ciddi katkısı olacaktır. Sektör ürünlerine olan talebi artıracak destek mekanizmaları şu şekilde sıralanmaktadır:

1. Kırsal Kalkınma Yatırımlarının Desteklenmesi Programı (Ekonomik Yatırımlar/Makine-Ekipman)
2. Katılım Öncesi Yardım Aracı Kırsal Kalkınma Bileşeni (IPARD)
3. Entegre Hayvancılık Yatırımlarında Yatırım Teşvikleri (Ekonomi Bakanlığı)

Belirtilen programlarda uygulanacak desteklemelerden yararlanacak olan yatırımcılar, ihtiyaç duyacakları makine ve ekipmanları tedarik edecekler, bu şekilde sektörün gelirlerinin artmasına da katkıda bulunacaklardır. 2011-2012 döneminde sağlanacak desteklerin de 70-100 milyon TL seviyelerini bulması beklenmektedir. Ülke genelinde sağlanacak bu tutardaki desteklerin, tarım alet ve makineleri sektöründe yer alan ilimizdeki üreticilerine gelen taleplerin de artmasıyla sektördeki canlanması hızlandırması beklenmektedir.

Dünya tarımsal ürünler ihracatında gelişmiş ülkelerin ilk sıralarda yer aldığı görülmektedir. Bu durumun en önemli nedeni bu ülkelerde tarımsal mekanizasyonun en üst düzeyde gerçekleşmesi ve yüksek kalitede işlenmiş ürünlerin üretilmesidir. İlk sıralardaki ülkeler arasındaki gelişmişlik açısından tek istisna çok fazla miktarda ekilebilir araziye sahip olan Brezilya'dır. Bir tarım devi olarak nitelendirilebilecek olan Brezilya, yüksek miktardaki ihracatıyla dünya tarım ürünleri ihracatçıları arasındadır. Yine de Brezilya'nın tarımsal mekanizasyonu önemli ölçüde gerçekleştirdiğinin vurgulanması önemlidir.

Tarım alet ve makinelerinin ana hatlar itibarıyla sınıflandırılması dünya genelinde geçerli olan üç temel tarımsal işletme boyutundan kaynaklanmaktadır. Büyük ölçekli ve sermaye yoğun tarım işletmeciliği ABD, Kanada, Avustralya ve bir dereceye kadar Meksika, Arjantin, Brezilya ve Güney Afrika'da uygulanmaktadır. Rusya, Ukrayna ve diğer eski Sovyet cumhuriyetleri de büyük ölçekli tarım işletmeciliği yapmakta iseler de bu ülkelerdeki tarım sermayesi yoğunluğu ve makineleşme düzeyi

¹² Gıda, Tarım ve Hayvancılık Bakanlığı Web Sitesi (Tarımsal Veriler), 2011.

öncekiler kadar değildir. Orta ölçekli fakat gelişmiş tarım işletmeciliği, Avrupa'da ve Latin Amerika ile Asya'nın bazı bölümlerinde uygulanmaktadır. Küçük ölçekli tarım işletmeciliği ise Asya, Afrika ve Karayipler bölgelerinde uygulanmaktadır. Sonuç olarak bir işletmede hangi tür tarım alet ve makinesinin kullanılacağı hususu her şeyden önce o işletmenin sahip olduğu toprak büyüklüğü ile doğrudan ilişkili olmaktadır.

Tarım alet ve makineleri sektörünün dünyadaki durumuna bakıldığında sektörün gelişiminin ülkemizdekinden çok farklı olduğu açıkça görülmektedir. Dünya tarım alet ve makineleri sektörü otomotiv sektörüne benzer bir şekilde yüksek düzeyde bütünleşme ve küreselleşme yönünde ilerleyen bir sektördür.

Dünya ekonomik krizi, tarım sektöründe olduğu gibi, tarım alet ve makineleri sektörü üzerinde de önemli etkilere yol açacaktır. Ancak, giderek artan dünya nüfusu ve gıda tüketim kalıplarının sürekli olarak genişlemesi sonucu artan gıda talebi, tarım sektörünün ve dolayısıyla tarım alet ve makinelerinin sektörünün küçülmesine fırsat vermeyecektir. Ayrıca, dünya genelindeki tarımsal işletmelerin geçmişe oranla sektördeki en düşük borç/varlık oranına sahip olmaları tarım alet ve makinelerine yatırımların önümüzdeki yıllarda da devam edeceğini göstermektedir. Ekonomik krizin olumsuz kısa dönem etkileri mevcut olmakla birlikte, orta vadede hem tarım sektörünün hem de tarım alet ve makineleri sektörünün genişlemesini sürdürmesi beklenmektedir.

Türkiye tarım alet ve makineleri imalatı sanayisindeki gelişmeler, sektörün dünya ve ülkemiz tarım sektörü ile ilişkisi ve ülkemiz tarımı için önemi dikkate alınarak değerlendirilmelidir. Türkiye'nin tarımsal nüfusu giderek sanayi ve hizmet sektörlerine kaymaktadır. Bunun yanı sıra, tarımda üretimin artırılması, maliyetinin düşürülmesi, ürün kalitesinin geliştirilmesi de stratejik amaçlar arasında yer almaktadır. Tarım ve ormancılıkta kullanılan makineler sektörü yurt içi talebi karşılayacak, ayrıca ihracatta yakalamış olduğu gelişme eğilimini arttırarak sürdürecektir potansiyele sahiptir. Ancak, henüz teknolojik gelişimini tamamlayamamış küçük ve orta ölçekli sanayicilerimiz sektörün rekabet gücünü zorlamaktadır.

Türkiye ekonomisi için oldukça önem taşıyan bu sektörün başlıca sorunlarının ortadan kalkması için; enerji, hammadde gibi üretim girdileri maliyetleri azaltılmalı, yatırımların finansmanı ve teşviki doğru ve yeterli bir şekilde sağlanmalı, yurt dışı yatırım ve işbirliği imkanları desteklenmeli, firmalarca kalite kontrolü ve standartların yerine getirilmesine özen gösterilmeli, sektör ürünlerine ilişkin uygulamadaki Türk standartlarının AB ile uyumu sağlanmalı, kullanılmış traktör ve tarım ve ormancılıkta kullanılan makinelerin ithalatının azalması sağlanmalıdır. Ayrıca, Türk tarımının yapısal sorunlarından biri olan miras hukuku ile toprakların küçülmesinin önüne geçilmesi tarım sektöründe makine kullanımının artmasını sağlayacaktır.

1.1.1.5. Konya Tarım Alet ve Makineleri Sektörü İin Rekabetilik Analizi ve Kümelenme

Konya Tarım Alet ve Makineleri Sektörü İin Rekabet Elması alışması gerekleřtirilmiřtir. Ulusal rekabet üstünlüğü 4 grup altında sorulan sorularla incelenmiřtir. Bu analize esas teřkil eden detaylar deęer zinciri alışmasının iinde süt ve süt ürünleri sektörleri iin ayrı ayrı irdelenmiřtir.

Girdi Kořulları, firma stratejileri ve yerel rekabet, talebin yapısı ve ilgili ve destekleyici kuruluşlar başlıklarından deęer zincirini oluřturan bütün deęerler ayrı ayrı incelenmiř ve rekabetiliklerine iliřkin tespitler de bulunulmuřtur.

Konya Tarım Alet ve Makineleri Sektörü İin Rekabet Elması hem deęer zinciri ierisinde ele alınan konuların bir özeti hem de tamamlayıcısı olarak oluřturulmuřtur. Bu nedenle burada ayrıca rekabet üstünlüğünden yeniden bahsetmek yerine sonuç kısmında deęerlendirmelere yer verilecektir.

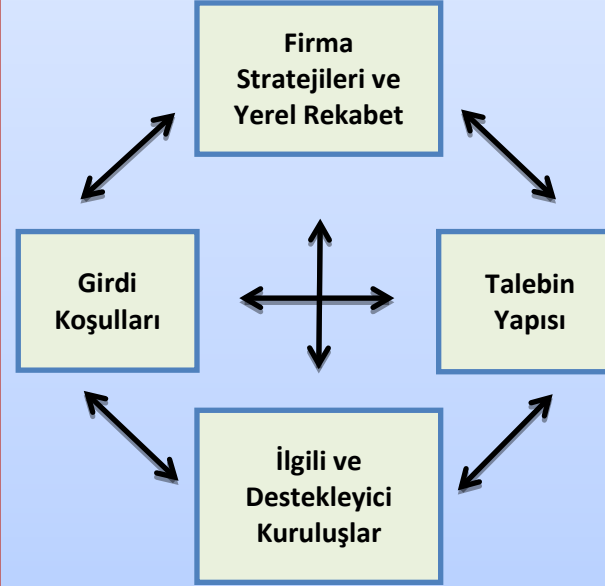
3.1.3.5.1. Konya Tarım Alet ve Makineleri Sektörü İçin Rekabet Elması

DEVLET

- Kamu kurumlarının kümelenmeyi destekleme durumu **(orta)**
- Kamu kurumlarının bürokratik işlemlerin sadeleştirilmesine verdiği destek durumu ve kamu kurumları tarafından kümenin daha rekabetçi hale gelebilmesi için sağladığı destekler **(zayıf)**

- Küme olabilmenin gerektirdiği minimum düzeydeki firma sayısına ulaşabilme durumu. **(orta)**
- Küme aktörleri arasında işbirliği ve diyalog, küme aktörleri arasında işbirliği ve diyalogu geliştirme programlarının durumu, küresel pazarlara açılım için yerel iş ağı oluşturma konusunda küme aktörleri arasında işbirliği, küresel pazarlara açılım için yerel iş ağı konusundaki desteklerin varlığı, ortak tedarik girişimlerini destekleyen fonların durumu ve kamu ihaleleri için işbirliği ve ortaklık, çok ortaklı projelere başvurunun yaygınlığı **(zayıf)**

- Kaliteli ve sürdürülebilir hammadde tedariki ve işletmelerde teknoloji kullanımı ve teknolojinin takibi **(yüksek)**
- Teknoloji konusunda nitelikli işgücü bulabilme, kalite standartları açısından hammaddenin analizi, ar-ge ve inovasyon açısından ihtisaslaşmış beyin gücünün varlığı, üretim aşamasında yeterli işgücü olanağının mevcudiyeti, finans kaynaklarının mevcudiyeti ve yeni pazarlar ve müşteriler hakkında bilginin mevcudiyeti **(orta)**
- Kullanılan hammaddelerin izlenebilirliği ve ar-ge ve inovasyon açısından ulusal ve yabancı fonlara erişim **(zayıf)**



- Kümenin ürünlerine yarı mamul ya da mamul olarak bölgesel talebin varlığı, kümenin ürünlerine yarı mamul ya da mamul olarak ulusal talebin varlığı ve kümenin ürünlerine yarı mamul ya da mamul olarak yurtdışı talebin varlığı **(yüksek)**
- Ulusal talep yapısındaki değişiklikler **(orta)**
- Kamu ihalelerinde kümenin ürünlerine ayrıcalıklı erişim imkânının varlığı **(zayıf)**

- İş geliştirme, markalaşma ve fizibilite hazırlama konusunda hizmeti veren kurumların varlığı **(orta)**
- Ar-ge ve inovasyon, eğitim, ürün tasarımı, pazarlama tanıtım, coğrafi işaretleme ve mali destek araçları konusunda hizmet veren kurumların varlığı, üniversite-sanayi işbirliğinin gelişmesi için sağlanan desteklerin durumu, teknoloji transferi konusunda sağlanan desteklerin durumu, kalifiye eleman yetiştirme programları, yerel üniversitelerin kümelenme konusunda destek verme durumu ve sivil toplum kuruluşlarının kümelenmeyi destekleyici yöndeki faaliyetleri **(zayıf)**

3.1.3.5.2. Konya Tarım Alet ve Makineleri Sektörü İin Kme Haritası

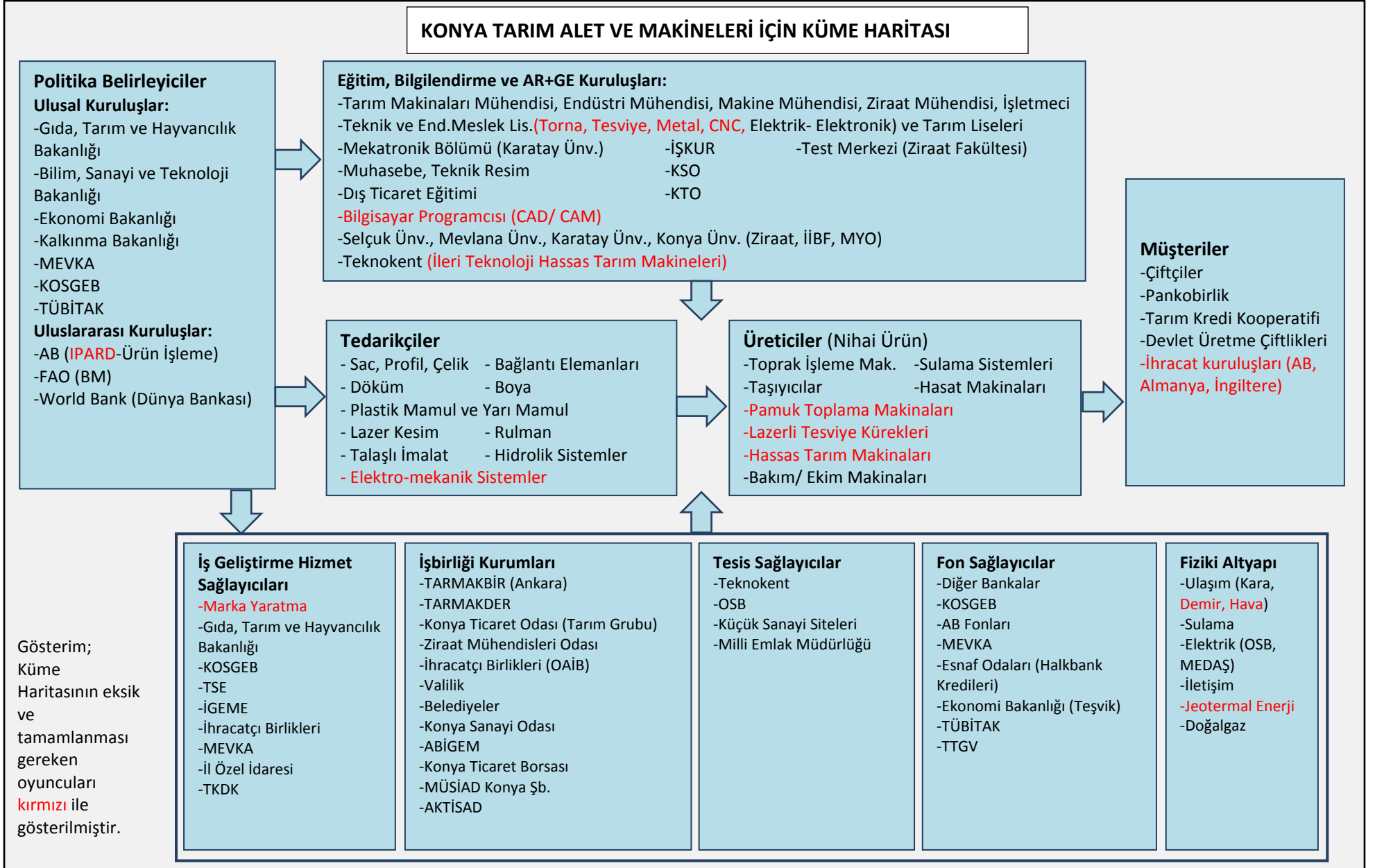
Konya Tarım Alet ve Makinaları Sektörü iin ilgili tarafların katılımı ile bir toplantı yapılmıř ve yerel kapasitenin geliřmesine ynelik olarak uygulamalı eđitim gerekleřtirilmiřtir.

Devam eden srete sektr temsilcisi firmalarla yapılan yz yze mlakatlar, blgede gerekleřtirilen diđer alıřmalar ve ikincil veri kaynakları taranmak suretiyle sektre iliřkin deđer zinciri alıřması tamamlanmıř ve kme haritası oluřturulmuřtur.

Ayrıca kmenin aktrlerine iliřkin tanımlamalar deđer zincirini de tamamlar řekilde ifade edilmiřtir.

3.1.3.5.2.1. Küme Haritası

KONYA TARIM ALET VE MAKİNELERİ İÇİN KÜME HARİTASI



3.1.3.5.2.2. Sektörel Kuruluşlar

Politika Belirleyici Kuruluşlar

Konya Tarım Alet ve Makinaları Sektörü için oluşturulan küme haritasında, politika belirleyici kuruluşlar ulusal ve uluslararası kuruluşlar olmak üzere 2 kısımda tasnif edilmiştir. Ulusal kuruluşlar arasında Türkiye’de ulusal ölçekte veya bölgesel ölçekte faaliyet gösteren kuruluşlar yer almakta, uluslararası kuruluşlar arasında ise ülkemizi ilgilendiren konularda, ulusal kuruluşlarla birlikte faaliyet gösteren kuruluşlara yer verilmiştir.

Ulusal Kuruluşlar

Ulusal kuruluşlar arasında süt üretimi ile süt işleme konusunda destekleme ve düzenleme faaliyeti gösteren kuruluşlar yer almaktadır.

Gıda, Tarım ve Hayvancılık Bakanlığı (GTHB)

Gıda, Tarım ve Hayvancılık Bakanlığı’na 03.06.2011 tarih ve KHK/639 sayılı Kanun Hükmünde Kararname ile aşağıda sayılan ana faaliyet konularının geliştirilmesine yönelik çalışmalar yapmak ve gıda, tarım ve hayvancılığa yönelik genel politikaları belirlemek, uygulamasını izlemek ve denetlemek amacıyla görev verilmiştir.

Gıda Tarım ve Hayvancılık Bakanlığı’nın ana faaliyet konuları:

- Bitkisel ve hayvansal üretim ile su ürünleri üretiminin geliştirilmesi,
- Tarım sektörünün geliştirilmesine ve tarım politikalarının oluşturulmasına yönelik araştırmalar yapılması,
- Gıda üretimi, güvenliği ve güvenilirliği, kırsal kalkınma, toprak, su kaynakları ve biyoçeşitliliğin korunması, verimli kullanılmasının sağlanması,
- Çiftçinin örgütlenmesi ve bilinçlendirilmesi,
- Tarımsal desteklemelerin etkin bir şekilde yönetilmesi ve
- Tarımsal piyasaların düzenlenmesi yönünde çalışmalar yapılması.

Tarım Alet ve Makinaları ile tarım sektörünün ilişkileri açısından, Gıda, Tarım ve Hayvancılık Bakanlığı önemli işlevler üstlenmekte, tarımsal mekanizasyonun sağlanmasına yönelik olarak verdiği desteklerle sektörün canlanmasına katkıda bulunmaktadır.

Bilim, Sanayi ve Teknoloji Bakanlığı

Bilim, Sanayi ve Teknoloji Bakanlığı’na 03.06.2011 tarih ve KHK/635 sayılı Kanun Hükmünde Kararname ile belirlenen amaçlara ulaşılması yönünde faaliyette bulunmak amacıyla görev verilmiştir. Süt üretimi ve süt işleme konularında gerçekleştirilecek politikalar ve kalkınma planlamaları yönündeki faaliyetleriyle sektöre ilişkin politikaların belirlenmesinde rol almaktadır.

- Kalkınma planları ve yıllık programlardaki ilke, hedef ve politikalar doğrultusunda sanayi politika ve stratejilerinin belirlenmesi, sanayi ürünlerine yönelik idari-tekniik düzenlemeler hazırlamak ve uygulanmasını sağlamak, sicil tutmak, istatistik ve analizler üretmek.
- Ekonomik kalkınma, sosyal gelişme ve milli güvenlik hedefleri doğrultusunda bilim, teknoloji ve yenilikçilik politikalarını ilgili kurum-kuruluşlarla işbirliği yaparak belirlemek, uygulamak/uygulanmasını sağlamak, sanayiye yönelik ar-ge ve yenilikçilik program ve projelerini ve bu kapsamdaki yatırımları desteklemek, teşvik tedbirleri almak ve uygulamak.
- Organize sanayi bölgelerinin (organize tarım sanayi bölgeleri dahil), endüstri bölgelerinin ve küçük sanayi sitelerinin planlanması, kuruluşu, yapılaşması ve işleyişine ilişkin olarak mevzuatla verilmiş görevleri yapmak, bu kuruluşların arıtma, altyapı ve üstyapı tesislerini desteklemek.
- Görev ve faaliyet alanına giren konularda uluslararası kuruluşlar, AB ve yabancı ülkelerle ilişkileri yürütmek, iki ve çok taraflı bilimsel, sınai ve teknik işbirliği anlaşmaları ve protokollerin

imzalanmasına yardımcı olmak, AB ve uluslararası kuruluşlarla yürüttüğü projelerin ve programların hazırlanmasında koordinasyon ve kontrolü sağlamak.

Kalkınma Bakanlığı

Kalkınma Bakanlığı, “ekonomik, sosyal ve kültürel politikaların ve hedeflerin tayininde ve ekonomik politikayı ilgilendiren faaliyetlerin koordinasyonunda Hükümete yardımcı olmak ve danışmanlık yapmak” amacıyla kurulan Devlet Planlama Teşkilatı yerine 03.06.2011 tarih ve KHK/641 sayılı Kalkınma Bakanlığının Teşkilat ve Görevleri Hakkında Kanun Hükmünde Kararname ile kurulmuştur.

Bakanlık tarafından, iktisadi, sosyal ve kültürel politika ve hedeflerin belirlenmesinde Hükümete müşavirlik yapılması, kalkınma planlarının, orta vadeli programların, yıllık programların, stratejilerin ve eylem planlarının hazırlanması, bakanlık ve kamu kurum-kuruluşların iktisadi, sosyal ve kültürel politikayla ilgili faaliyetlerinin koordinasyonunun sağlanması ve uygulamanın etkin bir şekilde yönlendirilmesi konularında görevlerini yerine getirmektedir.

Kalkınma Bakanlığınca bölgesel ve ulusal kalkınmaya yönelik yukarıda sayılanlar yanında birçok görev yerine getirilmeye çalışılmakta ve ülkemizin kalkınmasına yönelik politikaların ve stratejilerin belirlenmesi ve uygulanması yönüyle birçok sektörün düzenlenmesine yönelik faaliyetler gerçekleştirilmektedir. Süt üreten işletmeler ve süt işlemeye yönelik işletmelere sağlanacak desteklemelerle ilgili olarak ta Kalkınma Bakanlığının görevleri kapsamında koordinasyon sağlanmaya çalışılmaktadır. Özellikle 26 Düzey 2 Bölgesinde 2009 yılından itibaren kurulan ve bölgesel gelişmede yapı taşı vazifesi almaya başlayan Kalkınma Ajansları'nın bir anlamda üst kuruluşu olarak bölgesel politikaların belirlenmesi ve kalkınmanın sağlanmasında Bakanlık ciddi görevler üstlenmektedir.

Mevlana Kalkınma Ajansı (MEVKA)

T.C. Mevlana Kalkınma Ajansı (MEVKA), Konya ve Karaman illerini kapsayan TR 52 Düzey 2 Bölgesi'nde 22.11.2008 tarih ve 2008/14306 sayılı Bakanlar Kurulu Kararı ile tüzel kişiliği haiz bir kurum olarak kurulmuş ve faaliyete geçmiştir.

MEVKA, “kamu kesimi, özel kesim ve sivil toplum kuruluşları arasındaki işbirliğini geliştirmek, kaynakların yerinde ve etkin kullanımını sağlamak ve yerel potansiyeli harekete geçirmek suretiyle, ulusal kalkınma planı ve programlarda öngörülen ilke ve politikalarla uyumlu olarak bölgesel gelişmeyi hızlandırmak, sürdürülebilirliğini sağlamak, bölgeler arası ve bölge içi gelişmişlik farklarını azaltmak” amaçlarını gözeterek faaliyetlerini yürütmektedir.

Mevlana Kalkınma Ajansı tarafından TR52 Düzey 2 Bölgesi 2010-2013 Bölge Planı kapsamında bölgenin vizyonu “Kaynaklarını etkin ve çevreye duyarlı kullanan, sosyo-kültürel yapısı güçlü, rekabetçilik temelinde sürekli gelişen lider bir bölge olmak” şeklinde belirlenmiş ve aşağıda bulunan 5 tematik eksene göre desteklemelerde bulunulması amaçlanmıştır.

- Bölgenin rekabetçilik düzeyinin artırılması
- Bölgenin cazibesinin artırılması
- Doğal kaynakların sürdürülebilirliğinin sağlanması
- İnsan kaynaklarının geliştirilmesi ve istihdamın artırılması
- Sosyo-kültürel yapının güçlendirilmesi

Ajans Proje ve Faaliyet Destekleme Yönetmeliğinde belirlenen esaslar dahilinde yıllık olarak iktisadi kalkınma ve kırsal kalkınma başlıklarında özel sektör kuruluşlarına yönelik hibe destekleri sağlamak üzere Mali Destek Programları kapsamında desteklemelerde bulunmaktadır. Ajans tarafından 2010 ve 2011 yıllarında İktisadi Kalkınma Mali Destek Programı kapsamında gıda ürünlerinin de içerisinde bulunduğu konularda proje teklif çağrısına çıkmıştır.

Ekonomi Bakanlığı

Ekonomi Bakanlığı, 13.12.1983 tarihli ve 188 sayılı Kanun Hükmünde Kararname ile Hazine ve Dış Ticaret Müsteşarlığı olarak kurulan ve daha sonra 09.12.2004 tarih ve 4059 sayılı Kanunla Dış Ticaret Müsteşarlığı olarak Hazine Müsteşarlığından ayrılan Dış Ticaret Müsteşarlığı yerine 03.06.2011 tarih

ve KHK/637 sayılı Ekonomi Bakanlığının Teşkilat ve Görevleri Hakkında Kanun Hükmünde Kararname ile kurulmuştur.

Dış Ticaret Müsteşarlığı “dış ticaret politikalarının tespitine yardımcı olmak, tespit olunan bu politikalar çerçevesinde ihracat, ihracatı teşvik, ithalat, yurtdışı müteahhitlik hizmetleri ve ikili ve çok taraflı ticari ve ekonomik ilişkileri düzenlemek, uygulamak, uygulamaları izlemek ve geliştirmek” amaçlarıyla belirtilen tarihlerde kurulmuştur. “İhracata dayalı büyüme modeli çerçevesinde, mal ve hizmet sektörlerinde yatırım-üretim-ihracat zincirine ilişkin politikaların bir bütün olarak ele alınmasını sağlayacak bir kurumsal yapılanmaya duyulan ihtiyaç” dikkate alınarak Dış Ticaret Müsteşarlığı, Hazine Müsteşarlığı’na bağlı faaliyette bulunan Teşvik ve Uygulama ile Yabancı Sermaye Genel Müdürlüklerinin birleştirilmesi suretiyle Ekonomi Bakanlığı kurulmuş ve faaliyetlerini yürütmeye başlamıştır.

Ekonomi Bakanlığı tarafından tarım alet ve makinaları sektörünü doğrudan veya dolaylı yollarla ilgilendiren konularda destek mekanizmalarının uygulanmasına yönelik faaliyetlerde bulunulmakta, ülke genelinde belirlenen şartlar dahilinde yatırımların ve ihracatın desteklenmesine yönelik faaliyetler yürütülmektedir.

Küçük ve Orta Ölçekli Sanayi Geliştirme Başkanlığı (KOSGEB)

KOSGEB, Bilim, Sanayi ve Teknoloji Bakanlığı’na bağlı olarak Ankara merkezli Başkanlık yapılaşmasıyla küçük ve orta ölçekli işletmelere ilgili mevzuatına göre destek sağlama yönünde faaliyet göstermektedir. Kurum, KOBİ’lerin rekabet güçlerini geliştirmeye ve girişimcilik kültürünü yaygınlaştırmaya yönelik nitelikli hizmet ve destekler sunarak, KOBİ’lerin ekonomik ve sosyal kalkınmadaki paylarını artırmayı amaçlamaktadır.

KOSGEB tarafından sağlanan hizmetler ve desteklerin sağlanmasında, Türkiye genelinde 81 il merkezinde bulunan Hizmet Merkezi Müdürlükleri ve Sinerji Odakları vasıtasıyla hizmet sunulmaktadır. Ayrıca, KOSGEB bünyesinde faaliyet gösteren Laboratuvar Müdürlükleri vasıtasıyla, KOBİ’lere teknik hizmetler de sağlanmaktadır. Tarım Alet ve Makinaları sektörünü de ilgilendiren konularda yeni destek programları uygulaması ve dönemsel olarak uygulanan düşük faizli/faizsiz krediler vasıtasıyla işletmelere mali destek sağlanması işlevini yürütmektedir.

Türkiye Bilimsel ve Teknolojik Araştırmalar Kurumu (TÜBİTAK)

TÜBİTAK 1963 yılında, Türkiye’de planlı ekonomi döneminin başlangıcında, “özellikle doğa bilimlerinde temel ve uygulamalı akademik araştırmaları desteklemek ve genç araştırmacıları teşvik etmek, özendirmek” amacıyla kurulmuştur. Temel bilimler, mühendislik, tıp ve tarım-hayvancılık alanlarında 4 araştırma grubu ile kurulan TÜBİTAK, günümüzde 10 araştırma grubunu içerisinde barındıran, ülkenin araştırma-geliştirme ve inovasyon konusunda önemli kuruluşu olarak faaliyette bulunmaktadır.

TÜBİTAK önümüzdeki yirmi yıllık dönemde uygulanacak bilim ve teknoloji politikalarının belirlenmesine yönelik olarak “Vizyon 2023” adlı kapsamlı bir proje gerçekleştirmiş, ayrıca 2005-2010 Ulusal Bilim ve Teknoloji Politikaları Uygulama Planı, 2008-2010 Ulusal Yenilik Stratejileri Uygulama Planı ve 2007-2010 Uluslararası BTY Stratejileri Planının hazırlanmasında koordinasyonu sağlamıştır.

TÜBİTAK, kuruluş kanunu gereği, uluslararası ikili ve çok taraflı bilimsel ve teknolojik işbirliği faaliyetlerinde Türkiye’yi temsil etmekte ve bu alandaki koordinasyonu sağlamaktadır. Bunun yanı sıra, Türkiye’nin 2003 yılından itibaren AB Çerçeve Programlarına tam katılımı sonrasında bu programların ulusal koordinasyonunu sağlamaktadır.

Uluslararası Kuruluşlar

AB-Avrupa Birliği (IPARD-Ürün İşleme)

Ülkemizin Avrupa Birliği üyelik süreci, 1963 yılında imzalanan anlaşma ile başlamış ve 2005 yılında tam üyelik müzakerelerine başlanmıştır. Avrupa Birliği üyeliği sürecinde, Katılım Öncesi Mali Yardım

Aracı (IPA) kapsamındaki 5 bileşende müktesebata uyum ve yapısal uyum yanında Türkiye’de belirli sektörlerde destek mekanizmaları uygulanması öngörülmektedir. Katılım Öncesi Mali Yardım Aracı 5. bileşeni olan Kırsal Kalkınma Bileşeni (IPARD) kapsamında tarım ve tarımsal ürünlerin işlenmesi ile tarımla ilgili diğer alanlarda belirlenen bölgelerde mali destek araçları uygulanmaktadır.

IPARD Programı kapsamında desteklenecek yatırım konuları için girdi sağlayan sektörün gelişimi için önemli politikaların belirlenmesinde öncü rol üstlenmektedir.

BM-Gıda ve Tarım Örgütü (UN-Food and Agriculture Organization -FAO-)

Gıda ve Tarım Örgütü (FAO) Birleşmiş Milletler’in gıda ve tarım konusunda açlığı yok etmek ve beslenme şartlarını iyileştirmek amacıyla 1943 yılında kurulmuş olan uzmanlık kuruluşudur. BM üyesi olan ülkelerde teknik yardımların sağlanması ve gıda-tarım konusunda gerçekleştirilecek kalkınma programları kapsamında hedef ülkelerdeki kuruluşlarla birlikte mali destekler uygulamaktadır. Ülkemizde de Gıda, Tarım ve Hayvancılık Bakanlığı ile birlikte gıda ve tarım konularında çeşitli dönemlerde mali destek uygulamaları gerçekleştirilmektedir. Tarımda mekanizasyonun sağlanmasına yönelik olarak verilen destekler sektörü yakından ilgilendirmektedir.

Dünya Bankası (World Bank)

Dünya Bankası, Uluslararası Yeniden Yapılanma ve Kalkınma Bankası olarak 1945 yılında kurulmuş ve 1947 yılından itibaren Birleşmiş Milletler’in özerk uzman kuruluşlarından biri olarak faaliyetlerini yürütmeye devam etmiştir. Ülkemiz bu kuruma 1947 yılından bu yana üye olup, kişi başı gayri safi hasıla seviyesine göre 4 gruba ayrılan ülkelere yönelik uzun vadeli ve belirli ödemesiz dönemi içeren sübvansiyonlu kredi imkanı tanınmaktadır. Ülkemiz, bu gruplamada III. Sınıfta yer almakta ve 5 yıl ödemesiz toplam 17 yıla kadar vadeli kredilerden yararlanılması mümkündür.

Eğitim, Bilgilendirme ve Ar-Ge Kuruluşları

Tarım Alet ve Makinaları Sektörü için oluşturulan küme haritasında, sektöre bilgi ve hizmet sağlama yönünde stratejik öneme haiz bulunan kuruluşlar tasnif edilmiştir.

Eğitim Kuruluşları

Tarım Makinaları Mühendisi, Endüstri Mühendisi, Makine Mühendisi, Ziraat Mühendisi, İşletmeci

Sektörün ihtiyaç duyduğu mühendis nitelikli personelin yetiştirilmesinde Selçuk Üniversitesi, Karatay Üniversitesi ve Mevlana Üniversitesi gibi eğitim kurumlarından yeterli sayıda teknik personel mezun edilmektedir. Yeni kurulmuş bulunan Konya Üniversitesi bünyesinde teknik eleman yetiştirme programı bulunmamakta, bu üniversite henüz yapılaşma aşamasında bulunmaktadır. Ayrıca, üniversitelerin ilgili bölümlerinde sektörde çalışacak nitelikte işletmeci personel yetiştirme kapasitesi de bulunmaktadır.

Teknik Lise ve Endüstri Meslek Lisesi (Torna, Tesviye, Metal, CNC, Elektrik- Elektronik)

Konya ilinde 3 adedi merkez ilçelerde bulunmak üzere toplamda 12 adet Endüstri Meslek Lisesi yer almaktadır. Bu liselerin ilgili bölümlerinde teknik personel yetiştirmeye yönelik eğitim hizmetleri verilmekte, sektörü ilgilendiren torna, tesviye, metal ve CNC bölümlerinden sektörün ve ilin ihtiyaçlarını karşılayacak yeterli sayıda teknik personel mezun edilememektedir. Elektrik-Elektronik bölümlerinden ihtiyacın sınırlı olması nedeniyle yeterli teknik personel mezun olmaktadır.

Tarım Meslek Liseleri

Tarım sektöründe nitelikli personel istihdam edilmesi ve özellikle süt hayvancılığı ile süt ürünleri üretimi konusunda istihdam edilecek nitelikte personel yetiştirilmesini sağlayabilecek Tarım Meslek Liselerinin bölgede yaygınlaştırılması önem taşımaktadır. Konya ilinde mevcut Karatay Tarım Meslek Lisesi ve Çumra Tarım Meslek Lisesi bünyesinde lise çağındaki öğrencilere eğitim verilmektedir.

Çumra Tarım Meslek Lisesi ise 1953 yılında Bölge Sulu Ziraat Deneme İstasyonu adıyla kurulmuş olup, tarım alanında ortaöğretim hizmeti sunan bir kuruluş olarak faaliyetlerini 2006 yılına kadar Tarım ve Köyişleri Bakanlığı'na bağlı olarak yürütmüştür. 2006 yılında Milli Eğitim Bakanlığı'na devredilerek Çumra Tarım Meslek Lisesi unvanını alan kuruluş, ortaöğretim düzeyinde, mesleki uygulamalı örgün eğitim verilmektedir. Kuruluş, Tarımsal Sanayi ve İşleme Teknolojisi (Gıda Ürünlerinin İşlenmesi, Muhafazası ve Pazarlanması) ile Tarımsal Mekanizasyon ve Sulama Teknolojisi (Modern Tarım Alet ve Makineleri ile Sulama sistemleri) başlıklarında sektörün ihtiyacı olan teknik personelin yetiştirilmesi konusunda uygulamalı ve teorik eğitim vermektedir.

Konya Tarım Meslek Lisesi, 1967 yılında Tarım Bakanlığı bünyesinde eğitim ve öğretime başlamış olup, 03.02.2006 tarih ve 5450 sayılı yasa ile Milli Eğitim Bakanlığı'na devredilmiştir. Okul hayvan sağlığı hizmetleri konusunda teknisyen yetiştiren bir eğitim - öğretim kurumu olup tarım alet ve makineleri sektörünü ilgilendiren konularda eleman yetiştirmemektedir.

KTO Karatay Üniversitesi Mekatronik Bölümü

KTO Karatay Üniversitesi bünyesinde yer alan Mekatronik Mühendisi programında Makine Mühendisi, Elektrik-Elektronik Mühendisi ve Bilgisayar Mühendisi adaylarının gördüğü eğitimin yoğunlaşmasıyla günümüz teknolojilerini kullanabilecek yüksek vasıflı mühendis eleman yetiştirilmesi hedeflenmektedir. Ülkemizin ihtiyaç duyduğu çağdaş teknolojik sistemlerin geliştirilmesi, işletilmesi ve bakımı alanlarında Mekatronik Mühendislerine duyulan ihtiyacın karşılanması için bu konuda eğitim veren kurum sayısı da son yıllarda hızla artmaktadır. Bölge içinde bu konuda eğitim veren bir üniversitenin bulunması sektör için avantaj olarak karşımıza çıkmaktadır.

Muhasebe, Teknik Resim

Bölgede ön lisans eğitimi sunan Meslek Yüksek Okulları ile meslek liselerinden mezun muhasebeci ve teknik ressamlar yeterli sayıda bölgeden temin edilebilmektedir.

Dış Ticaret Eğitimi

İlde yer alan Meslek Yüksek Okulları bünyesinde Dış Ticaret konusunda eğitim veren programlar yeterli seviyede bulunmakta ve bu programlardan sektörde çalışacak nitelikte eleman yetiştirilebilmektedir. Ayrıca, bölgede yer alan meslek kuruluşları, sivil toplum örgütleri ve diğer kurum ve kuruluşlar tarafından, Dış Ticaret ile ilgili eğitim ve bilgilendirme programları genellikle uygulamalı olmak üzere yaygın olarak gerçekleştirilmektedir.

Bilgisayar Programcısı (CAD/ CAM)

Bölgede Cad/Cam tasarım konusunda ihtiyaç duyulan personel istihdam edilememekte, bu konuda düşük vasıfta diğer teknisyen veya lise mezunu eleman kullanılmaktadır.

Üniversiteler (Selçuk, Konya, Karatay ve Mevlana Üniversiteleri)

Konya ilinde 2 devlet ve 2 vakıf üniversitesi olmak üzere 4 adet üniversite bulunmakta, bu üniversitelerden Konya Üniversitesi dışındaki diğer 3 üniversiteden sektörün ihtiyacı olan teknik personelin yetiştirilmesi yönünde eğitim verilmektedir.

Konya Selçuk Üniversitesi Teknoloji Geliştirme Bölgesi (Konya Teknokent)

Konya Teknokent-Teknoloji Geliştirme Hizmetleri A.Ş., 21.07.2003 tarih ve 2003/5692 sayılı Bakanlar Kurulu Kararıyla kurulan Selçuk Üniversitesi Teknoloji Geliştirme Bölgesi'nin işletici şirketi olarak 4691 sayılı Teknoloji Geliştirme Bölgeleri Kanunu hükümlerine göre 23.07.2004 tarihinde Anonim Şirket şeklinde kurulmuş ve faaliyete geçmiştir. Konya Teknokent; araştırma-geliştirme faaliyeti yürüten, özellikle yeni ve yüksek teknolojilerde mal ve hizmet üretimi gerçekleştiren firmalara uluslararası standartlarda teknopark hizmetleri sunmayı amaçlamaktadır. Bölge içinde, Konya bölgesinin özellikleri ve geleceğe yönelik hedefleri göz önüne alınarak bilişim teknolojisi, tarımsal teknolojiler, biyoteknoloji, tasarım teknolojileri, çevre ve enerji teknolojileri, savunma sanayi alanlarında ar-ge faaliyeti yürüten kuruluşların yer almasına öncelik verilmektedir.

Kuruluş bünyesinde İleri Teknoloji Hassas Tarım Makinaları konusunda yeterli araştırma-geliştirme faaliyeti gerçekleştirilmemekte, sektörün önünü açacak ve örnek teşkil edecek konulardaki faaliyetlerin de yeterli düzeyde olmadığı gözlenmektedir.

Bilgilendirme Kuruluşları

Türkiye İş Kurumu Konya (İŞKUR) İl Müdürlüğü

Türkiye İş Kurumu, 25.06.2003 tarih ve 4904 sayılı Kanun ile istihdamın korunmasına, geliştirilmesine, yaygınlaştırılmasına ve işsizliğin önlenmesi faaliyetlerine yardımcı olmak ve işsizlik sigortası hizmetlerini yürütmek amaçlarıyla kurulmuş ve faaliyetlerine başlamıştır.

İŞKUR'un görevleri şu şekilde belirlenmiştir:

- a) Ulusal istihdam politikasının oluşturulmasına ve istihdamın korunmasına, geliştirilmesine ve işsizliğin önlenmesi faaliyetlerine yardımcı olmak, işsizlik sigortası işlemlerini yürütmek.
- b) İşgücü piyasası verilerini, yerel ve ulusal bazda derlemek, analiz etmek, yorumlamak ve yayınlamak, işgücü arz ve talebinin belirlenmesine yönelik işgücü ihtiyaç analizlerini yapmak
- c) İş ve meslek analizleri yapmak, yaptırmak, iş ve meslek danışmanlığı hizmetleri vermek, verdirmek, işgücünün istihdam edilebilirliğini artırmaya yönelik işgücü yetiştirme, mesleki eğitim ve işgücü uyum programları geliştirmek ve uygulamak, istihdamdaki işgücüne eğitim seminerleri düzenlemek.
- d) İş ve işçi arayanların buluşmalarına, işçilerin istihdam imkanlarının geliştirilmesine ve işverenlere işgücü sağlanmasına yönelik aracılık işlemlerini gerçekleştirmek.
- e) Gerektiğinde Kurum faaliyet alanı ile ilgili ihalelere katılmak suretiyle, yurt içinde veya uluslararası düzeyde kurum ve kuruluşlara eğitim ve danışmanlık hizmeti vermek.
- f) AB ve uluslararası kuruluşların işgücü, istihdam ve çalışma hayatına ilişkin olarak aldıkları kararları izlemek, Türkiye Cumhuriyeti Hükümeti'nin taraf olduğu Kurumun görev alanına giren ikili ve çok taraflı anlaşma, sözleşme ve tavsiye kararlarını uygulamak.

Konya Ticaret Odası (KTO)

İlk etapta Ticaret ve Sanayi Odası olarak kurulan Konya Ticaret Odası'nın kuruluşu 1925 yılına dayanmakta, 20.000 kişiden fazla sanayici ve tüccar üyesi ve 75 meslek komitesiyle Konya'ya hizmet etmektedir. KTO, üyelerine ve Konya halkına yönelik olarak fuarlar, yurtiçi ve yurtdışı fuar gezileri, bilgilendirme toplantıları, seminerler vb. gibi faaliyetlerle bölge gelişimine katkı sağlamaktadır.

Konya Sanayi Odası (KSO)

1925 yılında kurulan Konya Ticaret ve Sanayi Odası olarak sanayicilere verilen hizmetler, 1974 yılında Konya Sanayi Odası'nın kurulması sonrasında bu oda tarafından sunulmaya başlanmıştır. KSO, sanayiye yönelik araştırmalar, sektörel araştırmalar, bilgilendirme toplantıları, fuar katılımları ve ziyaretleri, konferans ve seminerler, eğitim programları vb. birçok kültürel etkinlik düzenlemekte ve Konya sanayisinin gelişimi yolunda en yüksek katkıyı sağlamaktadır. Konya Sanayi Odası'nın halihazırda 25 meslek komitesi ile 1.373 adet aktif üyesine hizmet sunmaktadır.

Araştırma-Geliştirme Kuruluşları

Selçuk Üniversitesi Ziraat Fakültesi Test Merkezi

Selçuk Üniversitesi Ziraat Fakültesi 1982 yılında kurulmuş, 1992 yılında Alaaddin Keykubad Kampüsündeki kendi binasına taşınarak burada eğitim-öğretim faaliyetine devam etmiştir. 2003 yılından bu yana Fakültede 9 bölümde eğitim öğretim yapılmakta olup toplam 10 bölüm mevcuttur. Fakülte bünyesinde iki ayrı bilgisayar laboratuvarı ile yurdumuzda üretilen tarım alet ve ekipmanlarına uygunluk belgesi veren bir test merkezi bulunmakta, ürünlerin belgelendirilmesi yönünde faaliyet gösterilmektedir.

Üniversiteler (Selçuk, Konya, Karatay ve Mevlana Üniversiteleri)

Konya ilinde 2 devlet ve 2 vakıf üniversitesi olmak üzere 4 adet üniversite bulunmakta, bunlardan kuruluşu en eskiye dayanan Selçuk Üniversitesi bünyesinde Ziraat Fakültesi, Veteriner Fakültesi, Kimya Mühendisliği, Meslek Yüksek Okulları bünyesinde tarım alet ve makinaları sektörünü ilgilendiren konularda eğitim sunulmakta, diğer üniversitelerde bahsedilen konularda bölüm bulunmamaktadır. Gıda sektörü dışında, tüm sektörleri ilgilendiren idari-mali uzmanlığı geliştirmeye yönelik eğitim hizmetleri ildeki üniversitelerde yaygın olarak verilmektedir.

İş Geliştirme Hizmet Sağlayıcıları

Marka Yaratma

İlde, profesyonel anlamda markalaşma ve marka oluşturma konusunda hizmet sunan kuruluş bulunmamakta, mevcutlar da profesyonel hizmet sunmaktan uzak kalmaktadırlar.

Gıda, Tarım ve Hayvancılık Bakanlığı (İl Müdürlüğü)

Bakanlık ve İl Müdürlüğü tarafından uygulanan tarımsal mekanizasyona yönelik makine-ekipman alımı desteklemeleri, sektörün gelişimine imkan tanımaktadır.

Küçük ve Orta Ölçekli Sanayi Geliştirme Başkanlığı (KOSGEB)

KOSGEB bünyesinde uygulanan destek programlarının bir kısmı kapsamında, sektördeki firmaları da ilgilendirecek şekilde iş geliştirmeye yönelik faaliyetlere destek sağlanmaktadır.

Türk Standartları Enstitüsü (TSE) Konya Bölge Müdürlüğü

TSE, her türlü madde ve mamüller ile usul ve hizmet standartlarını yapmak amacıyla 18.11.1960 tarih ve 132 sayılı kanunla kurulmuş, ülkemizde geçerli olacak standartların belirlenmesi konusunda faaliyete geçmiştir.

TSE'nin başlıca görevleri arasında; her türlü standardı hazırlamak ve hazırlatmak, kabul edilen standartları yayımlamak ve ihtiyari olarak uygulanmalarını teşvik etmek, mecburi olarak yürürlüğe konmalarında fayda görülenleri ilgili bakanlığın onayına sunmak ve kamu sektörü ve özel sektörün talebi üzerine standartları veya projelerini hazırlamak ve görüş bildirmek yer almaktadır.

Sektöre ilişkin olarak ta standartlar belirlenmiş ve uygulamaya konulmuştur. Kuruluş tarafından Kalite Yönetim Sistemi ve diğer belgelendirme hizmetleri de profesyonel anlamda sunulmaktadır.

İhracatı Geliştirme ve Etüd Merkezi (İGEME)

Ekonomi Bakanlığı'na bağlı olarak faaliyet gösteren İhracatı Geliştirme ve Etüd Merkezi birçok sektörde araştırmalar gerçekleştirmek ve bunları üyelerine bildirmek suretiyle sektörde işbirliği gerçekleştirilecek kuruluşlar arasında yer almaktadır. Ayrıca, bazı ihracata yönelik devlet yardımı mevzuatının uygulaması da bu kuruluş tarafından yürütülmektedir.

Orta Anadolu İhracatçı Birlikleri Genel Sekreterliği (Makine ve Aksamları İhracatçıları Birliği)

Ekonomi Bakanlığı'nın ilgili kuruluşları arasında yer alan Orta Anadolu İhracatçı Birlikleri Genel Sekreterliği'nin bünyesinde barındırdığı 6 birlik arasında Orta Anadolu Makine ve Aksamları İhracatçıları Birliği yer almakta, sektörün gelişimine yönelik olarak eğitim programları ve araştırmalar gerçekleştirilerek sektördeki tüm paydaşlarına duyurmaktadır.

Mevlana Kalkınma Ajansı (MEVKA)

T.C. Mevlana Kalkınma Ajansı (MEVKA), hazırlayacağı Bölge Planı kapsamında belirlenen önceliklere göre mali destek mekanizmaları yürütmekte, bu mekanizmalar sayesinde firmalara iş geliştirme konusunda yardımcı olmaktadır.

İl Özel İdaresi

Sektörde iş geliştirme konusunda hizmet sağlayıcılığı yapan kuruluşlar arasında İl Özel İdaresi’de yer almaktadır.

Tarım ve Kırsal Kalkınmayı Destekleme Kurumu (TKDK)

TKDK tarafından, AB Katılım Öncesi Mali Yardım Aracı (IPA) kapsamında 5. bileşen olan Kırsal Kalkınma bileşeninde (IPARD) tarım ve gıda sektöründeki işletmelerin AB standartlarında üretim yapmasına yönelik destek mekanizmaları yürütülmektedir. Bu konularda yürütülen faaliyetlerde ürün işleme yönelik olarak sektörden girdi sağlanması yoluyla katkı elde edilmektedir.

İşbirliği Kurumları

Türk Tarım Alet ve Makinaları İmalatçıları Birliği (TARMAKBİR)

Türk Tarım Alet ve Makinaları İmalatçıları Birliği (TARMAKBİR) 1978 yılında kurulmuş olup, ülkemizde traktör ve tarım makinaları ana işgal konusu olan imalatçı, ithalatçı ve satıcılarının üye olduğu mazisi en eski sektörle derneklerden birisidir. Tarım makinaları imalatçısı 7 firmanın, 5 Eylül 1977’de bir birlik kurma düşüncesiyle bir araya gelmesi ve gerekli çalışmalara başlanması için müteşebbis bir heyet seçmesi ile TARMAKBİR’in temelleri atılmıştır.

Birliğimizin halen 230 üyesi bulunmaktadır. Bakanlar Kurulu kararıyla unvanının basında “Türk” kelimesini kullanmaya hak kazanmıştır. Ülkemizde üretilen, ihraç ve ithal edilen tarım makinalarının büyük çoğunluğu üyelerimiz tarafından gerçekleştirilmektedir.

Sektörümüz makine sektörü ile çiftçiyi buluşturan, çiftçi emeğini azaltan ve verimi arttıran bir sektördür. Tarım sektörü, tarım alet ve makinaları imalat sanayii sektörünce üretilen ürünlerin pazarı durumundadır. Bu nedenle, tarım sektöründe ortaya çıkan olumlu ya da olumsuz gelişmeler doğrudan bu sektöre yansımakta, bu sektördeki olgular da dolaylı biçimde tarım sektörünü etkilemektedir. Tarım Alet ve Makinaları İmalat Sektörünün, tarım sektörü dikkate alınmaksızın bağımsız olarak irdelenmesi ve planlanması düşünülemez. Tarım sektörü için belirlenen hedefler, tarım alet ve makinaları sektörüne ilişkin plan çalışmalarında temel alınmak durumundadır.

Tarım Makinaları Derneği (TARMAKDER)

“Tarım Sektörü” ile ilişkili her türlü faaliyette “Tarım Makinaları”, “Tarımsal Mekanizasyon” ve “Tarımda Enerji Kullanımı” gibi konuları “Ziraat Mühendisliği” çerçevesinde “Biyosistem Mühendisliği” yaklaşımıyla araştırmak, tarımsal mekanizasyonla ilgili projeler üretmek, uygulama çalışmaları yapmak, bu alanda çalışan kişi ve kuruluşlar arasındaki iletişim ve işbirliğinin etkinleştirilmesine katkı sağlamak amacıyla, çeşitli üniversitelerden 165 üyesi ile İzmir merkezli olarak kurulmuştur.

“Tarımsal Mekanizasyon Kongreleri” aralıksız olarak 30 yıldır sürdürülmekte ve sektördeki çeşitli kesimlerin işbirliği için yararlı bir platform oluşturmaktadır. Kongre, şimdiye kadar dönüşümlü olarak 22 kez ulusal, 8 kez uluslararası düzeyde gerçekleştirilmiştir.

Ankara Üniversitesi Ziraat Fakültesi Tarım Makinaları Bölümü öğretim elemanlarının girişimiyle kurulan “Ziraat Makinaları Kulübü” ve bu kulübün yayın organı olarak çıkarılan “Ziraat Makinaları Dergisi” daha sonra kimlik değiştirilerek “Tarım Makinaları Bilimi ve Tekniği Derneği”nin “Tarım Makinaları Bilimi ve Tekniği Dergisi”ne dönüşmüştür.

Konya Ticaret Odası (KTO) ve ABİGEM

İlk etapta Ticaret ve Sanayi Odası olarak kurulan Konya Ticaret Odası’nın kuruluşu 1925 yılına dayanmakta, 20.000 kişiden fazla sanayici ve tüccar üyesi ve 75 meslek komitesiyle Konya’ya hizmet etmektedir. KTO, üyelerine ve Konya halkına yönelik olarak fuarlar, yurtiçi ve yurtdışı fuar gezileri, bilgilendirme toplantıları, seminerler vb. gibi faaliyetlerle bölge gelişimine katkı sağlamaktadır. KTO

bünyesinde bulunan ABİGEM kuruluşu tarafından da Konya ilinin gelişimine yönelik bilgilendirme ve destek hizmetleri yerine getirilmektedir.

TMMOB Ziraat Mühendisleri Odası ve Konya Şubesi

Türk Mühendis ve Mimar Odaları Birliği'ne bağlı olarak 1954 yılında kurulan Ziraat Mühendisleri Odası'nın halihazırda 26 ilde bulunan şubeleriyle Ziraat Mühendislerinin meslek kuruluşu olarak faaliyet göstermektedir. Odanın Konya Şubesi 1997 yılında kurulmuş olup, bu tarihten itibaren Konya ilinde Ziraat Mühendislerinin üye olduğu meslek kuruluşu olarak görev yapmaktadır.

Orta Anadolu İhracatçı Birlikleri Genel Sekreterliği (Makine ve Aksamları İhracatçıları Birliği)

Orta Anadolu İhracatçı Birlikleri Genel Sekreterliği bünyesinde bulunan Orta Anadolu Makine ve Aksamları İhracatçıları Birliği sektöre ilişkin araştırmalar ve eğitim-bilgilendirme programlarıyla işbirliği kuruluşları arasında yer almaktadır.

Konya Valiliği

Konya Valiliği, ildeki en üst düzey kuruluş olması yönüyle çeşitli eğitim programları, bilgilendirmeler ve sektöre katkı sağlayacak diğer faaliyetleri yürütmektedir.

Belediyeler

Konya ilinde bulunan belediyeler, çeşitli eğitim ve bilgilendirme programları vasıtasıyla sektöre olumlu katkılar sağlamaktadır.

Konya Sanayi Odası (KSO)

1925 yılında kurulan Konya Ticaret ve Sanayi Odası olarak sanayicilere verilen hizmetler, 1974 yılında Konya Sanayi Odası'nın kurulması sonrasında bu oda tarafından sunulmaya başlanmıştır. KSO, sanayiye yönelik araştırmalar, sektörel araştırmalar, bilgilendirme toplantıları, fuar katılımları ve ziyaretleri, konferans ve seminerler, eğitim programları vb. birçok kültürel etkinlik düzenlemekte ve Konya sanayisinin gelişimi yolunda en yüksek katkıyı sağlamaktadır. Konya Sanayi Odası'nın halihazırda 25 meslek komitesi ile 1.373 adet aktif üyesine hizmet sunmaktadır.

Konya Ticaret Borsası (KTB)

Konya Ticaret Borsası, tarım ve gıda işleme sektörüne yönelik olarak serbest piyasa oluşumu, sektördeki aktörlerin bilgilendirilmesi ve eğitilmesi, sosyal sorumluluk projeleri ile tarımsal gelişme ve ekonominin canlandırılmasında işbirliği yapılacak kuruluşlar arasında yer almaktadır.

Müstakil Sanayici ve İşadamları Derneği (MÜSİAD) Konya Şubesi

Konya ilinde faaliyet gösteren ve geniş bir üye kitlesine sahip bulunan MÜSİAD, bölgenin en etkin sivil toplum kuruluşları arasında yer almakta, düzenlediği eğitim toplantıları, bilgilendirme seminerleri, projeler vb. araçlarla sektörün gelişimine önemli katkılarda bulunmaktadır.

Aktif Sanayici ve İşadamları Derneği (AKTİSAD)

Konya ilinde faaliyet gösteren sivil toplum kuruluşları arasında yer alan AKTİSAD, sanayicilere yönelik olarak bilgilendirme toplantıları düzenlemekte ve işbirliği olanakları sunmaktadır.

Tesis Sağlayıcılar

Konya Selçuk Üniversitesi Teknoloji Geliştirme Bölgesi (Konya Teknokent)

Araştırma-geliştirme ve yenilik konusunda faaliyet gösteren kuruluş, ar-ge ve inovasyon konusunda faaliyet gösterecek firmalara uygun maliyetli ve 4691 sayılı Kanun kapsamı desteklerden yararlanılmasına yönelik olarak yer tahsisi yapmaktadır.

Organize Sanayi Bölgesi (OSB)

Konya ilinde Bilim, Sanayi ve Teknoloji Bakanlığı'na bağılı olarak faaliyet gösteren toplam 9 adet Organize Sanayi Bölgesi bulunmaktadır. Bu bölgelerde hayvancılık faaliyetleri dışında, gıda işleme yönelik yatırım yapacak kişi, firma, kurum ve kuruluşlara yatırım yeri tahsis etmektedir.

Küçük Sanayi Siteleri

Bilim, Sanayi ve Teknoloji Bakanlığı'na bağılı hizmet sunan Konya İl Müdürlüğü verilerine göre küçük ve orta ölçekte faaliyet gösteren esnaf ve sanatkarlar ile sanayicilere yönelik hizmet sunan, Konya ili genelinde 38 küçük ölçekli sanayi sitesi, 6.800 adet işyeri kapasitesiyle faaliyet göstermektedir. Bu sanayi sitelerinden 15 adedi Konya il merkezinde, kalan 23 adedi de ilçelerde yer almaktadır.

Konya Milli Emlak Müdürlüğü

Konya Milli Emlak Müdürlüğü, mülkiyeti hazineye veya diğerk kamu kurum ve kuruluşlarına ait arazilerin yatırımlara tahsisine yönelik olarak Konya Defterdarlığı bünyesinde faaliyet göstermektedir. İlgili mevzuat kapsamında, kamuya ait taşınmazlar üzerinde irtifak hakkı tesisi, kullanım izni verilmesi, kiralama ve satış işlemlerinin gerçekleştirilmesi konusunda, Maliye Bakanlığı Milli Emlak Genel Müdürlüğü'ne bağılı olarak işlevlerini yerine getirmektedir.

Fon Sağlayıcılar

Diğerk Bankalar

Türkiye genelinde faaliyet gösteren yerli ve yabancı bankalar, tarım ve sanayi sektörlerine finansman imkanları sağlamaktadır.

KOSGEB

KOSGEB tarafından sağlanan hizmetler ve desteklerin sağlanmasında, Türkiye genelinde 81 il merkezinde bulunan Hizmet Merkezi Müdürlükleri ve Sinerji Odakları vasıtasıyla, ilgili mevzuatı kapsamında belirli projelere ve/veya faaliyetlere mali destek sağlamaktadır.

AB Fonları

Avrupa Birliği tarafından uygulanan ve ülkemizdeki koordinasyon işlevi TÜBİTAK tarafından yürütölen Çerçeve Programları ve diğerk mali destek araçları ile sektördeki firmalara da mali destek sağlanmaktadır.

Mevlana Kalkınma Ajansı (MEVKA)

T.C. Mevlana Kalkınma Ajansı (MEVKA), hazırladığı Bölge Planı kapsamında belirlenen önceliklere göre mali destek programları yürütmekte ve bu programlar ile belirlenen hedef gruplara hibe desteğı sağlamaktadır.

Esnaf Odaları (Halkbank Kredileri)

Esnaf Odaları ve Kooperatifleri ile Halkbank tarafından küçük ölçekte faaliyet gösteren esnaf ve sanatkarlara yönelik sübvansiyonlu kredi uygulamaları gerçekleştirilmektedir.

Ekonomi Bakanlığı (Teşvik)

Ekonomi Bakanlığı tarafından süt hayvancılığı ile süt işleme sektörlerini ilgilendiren konularda destek mekanizmalarının uygulanmasına yönelik faaliyetlerde bulunulmakta, ölkede genelinde belirlenen şartlar dahilinde yatırımların ve ihracatın desteklenmesine yönelik faaliyetler yürütölmektedir.

Türkiye Bilimsel ve Teknolojik Araştırmalar Kurumu (TÜBİTAK)

Türkiye Bilimsel ve Teknolojik Araştırmalar Kurumu (TÜBİTAK) tarafından araştırma-geliştirme ve inovasyon içerikli projelere mali destek sağlanmakta, bunun yanında da yenilikçiliğede dayalı olarak patent vb. işlemlerin yapılmasına da çeşitli destekler yürütölmektedir. Kurum, Avrupa Birliği Çerçeve Programları ve diğerk programlar kapsamında ulusal koordinasyon ofisini bünyesinde barındırmakta,

bu programlara başvuracak yurtiçinde yerleşik kişi, kurum ve kuruluşlara destek sağlamaktadır. Ayrıca, birçok araştırma kuruluşuyla ortak projeler yürütmektedir.

Türkiye Teknoloji Geliştirme Vakfı (TTGV)

1991 yılından beri özel sektörümüzün Ar-Ge ve Teknolojik Yenilik projelerine destek sağlamakta olan Türkiye Teknoloji Geliştirme Vakfı (TTGV), kamunun araştırma ve geliştirme desteklerini özel sektöre ulaştırmada ihtiyacı hissedilen yenilikçi ve dinamik aracı kanal vazifesi görmektedir. Ulusal hedefler doğrultusunda kamu ve özel sektör mevzuatları arasında köprü ihtiyacını gideren TTGV, kamu fonlarının yönetiminde özel sektörün katılımına imkan veren, şeffaf, izlenebilir ve etkin bir mekanizma olarak varlığını sürdürmektedir.

3.1.3.5.3. Konya Tarım Alet ve Makinaları Sektörü Stratejik Yol Haritası

Proje-1	Konya Tarım Alet ve Makinaları Sektörü Kümelenme Komitesinin Oluşturulması
Projenin Adı	Konya Tarım Alet ve Makinaları Sektörü Kümelenme Komitesinin Oluşturulması
Projenin Amacı	Küme gelişme planının uygulanması ve sürdürülebilirliğini sağlamak üzere, Küme Koordinasyon Merkezinin oluşturulması
Projenin Süresi	24 ay
Sorumlu Kuruluş	MEVKA (lider)
Katılımcılar	Konya Valiliği; Konya Belediyesi; Konya Sanayi Odası; Konya Ticaret Odası; KOSGEB; Bilim Sanayi ve Teknoloji Bakanlığı İl Müdürlüğü; TR52 Bölgesindeki Üniversiteler; Sektörün önde gelen girişimcileri; İl Gıda Tarım ve Hayvancılık Müdürlüğü; Tarım Kredi Kooperatifi; TSE; İGEME; İhracatçı Birlikleri; İl Özel İdaresi; TKDK; TARMAKBİR; Ziraat Mühendisleri Odası; ABİGEM; Ticaret Borsası; OSB; Teknokent
Muhammen Bedel	150.000 TL
Faaliyetler	<ol style="list-style-type: none">1. Tarım Makineleri Kümelenme Komitesinin kurulması2. Küme liderinin koordinasyonunda, küme sekretarya hizmetlerinin yürütülmesi3. Stratejik yol haritasının hazırlanması4. Kümelenme Komitesinin hukuki statü (Dernek) kazanması5. Kümelenme Komite sekretarya hizmetlerinin MEVKA'dan Derneğe devredilmesi6. Küme Koordinasyon Merkezinin kurulması ve gerekli ekibin görevlendirilmesi7. Küme Koordinasyon Merkezinin, danışmanlık, Ar-Ge, eğitim, vb faaliyetleri planlaması ve yürütmesi.8. Kümenin sürdürülebilirlik planının hazırlanması9. Küme izleme ve değerlendirme faaliyetlerinin yürütülmesi
Beklenen Sonuçlar	<ol style="list-style-type: none">1. Tarım Makineleri Kümelenme Komitesi oluşturuldu ve küme geliştirme faaliyetleri başlatıldı.2. Stratejik yol haritası hazırlandı.3. Tarım Makineleri Kümelenme Derneği kuruldu, sekretarya hizmetleri Derneğe devredildi.4. Küme Koordinasyon Merkezi kuruldu ve ekip görevlendirildi.5. Danışmanlık, Ar-Ge, eğitim vb faaliyetler planlandı ve hizmet başladı.6. Kümenin sürdürülebilirlik planı hazırlandı.7. İzleme ve değerlendirme sistemi kuruldu.

KONYA TARIM ALET VE MAKİNALARI KÜMESİ		YIL-1				YIL-2			
	Faaliyetler	I. çeyrek	II. çeyrek	III. çeyrek	IV. çeyrek	I. çeyrek	II. çeyrek	III. çeyrek	IV. çeyrek
Proje-1	Konya Tarım Alet ve Makinaları Sektörü Kümelenme Komitesinin Oluşturulması								
1	Tarım Makineleri Kümelenme Komitesinin kurulması								
2	Küme liderinin koordinasyonunda, küme sekretarya hizmetlerinin yürütülmesi								
3	Stratejik yol haritasının hazırlanması								
4	Kümelenme Komitesinin hukuki statü (Dernek) kazanması								
5	Kümelenme Komite sekretarya hizmetlerinin MEVKA'dan Derneğe devredilmesi								
6	Küme Koordinasyon Merkezinin kurulması ve gerekli ekibin görevlendirilmesi								
7	Küme Koordinasyon Merkezinin, danışmanlık, Ar-Ge, eğitim, vb faaliyetleri planlaması ve yürütmesi								
8	Kümenin sürdürülebilirlik planının hazırlanması								
9	Küme izleme ve değerlendirme faaliyetlerinin yürütülmesi								

Proje-2	İnsan Kaynaklarının Gelişimine Yönelik Mesleki Eğitim Merkezinin Kurulması
Projenin Adı	İnsan Kaynaklarının Gelişimine Yönelik Mesleki Eğitim Merkezinin Kurulması
Projenin Amacı	Uluslararası standartlarda, tarım makineleri üretimi konusunda kapasitenin geliştirilmesi
Projenin Süresi	24 ay
Sorumlu Kuruluş	Tarım Kredi Kooperatifi
Katılımcılar	Konya Valiliği; Konya Belediyesi; Konya Sanayi Odası; Konya Ticaret Odası; MEVKA; KOSGEB; Bilim Sanayi ve Teknoloji Bakanlığı İl Müdürlüğü; TR52 Bölgesindeki Üniversiteler; Sektörün önde gelen girişimcileri; İl Gıda Tarım ve Hayvancılık Müdürlüğü; Tarım Kredi Kooperatifi; TSE; İGEME; İhracatçı Birlikleri; İl Özel İdaresi; TKDK; TARMAKBİR; Ziraat Mühendisleri Odası; ABİGEM; Ticaret Borsası; OSB; Teknokent
Muhammen Bedel	3.000.000 TL
Faaliyetler	<ol style="list-style-type: none"> 1. Mesleki Eğitim Merkezinin yerinin belirlenmesi ve inşaat ile tadilat faaliyetlerinin gerçekleştirilmesi 2. Eğitim ihtiyaçlarının tespit edilmesi 3. Merkezin yöneticisi ile eğitim faaliyetlerinin koordinasyonunun sağlanmasında görevli ve diğer personelin işe alımı ve eğitimi 4. Eğitim Merkezi için ihtiyaç duyulan makine ve ekipman alımı ve kurulumu 5. Eğitim Merkezinin duyurularının ve tanıtımının yapılması 6. Eğitim programlarının planlanması ve düzenli periyotlarda gerçekleştirilmesi 7. Eğitim programlarının performansının izleme ve değerlendirilmesi 8. Merkezin eğitim hizmetlerinin düzenli olarak gerçekleştirilmesi 9. Merkezin sürdürülebilirlik planının hazırlanması
Beklenen Sonuçlar	<ol style="list-style-type: none"> 1. Mesleki Eğitim Merkezinin yeri belirlendi, inşaat tadilat faaliyetleri tamamlandı. 2. Eğitim ihtiyaçları tespit edildi. 3. Merkezin yöneticisi ile eğitim faaliyetlerinin koordinasyonunun sağlanmasında görevli ve diğer personelin işe alımları ve eğitimleri tamamlandı. 4. Eğitim Merkezi için ihtiyaç duyulan makine ve ekipman alındı ve kuruldu. 5. Eğitim Merkezinin duyuruları ve tanıtımı yapıldı. 6. Eğitim programları planlandı ve düzenli periyotlarda gerçekleştirilmesi sağlandı. 7. Eğitim programlarının performansının izleme ve değerlendirilmesi tamamlandı. 8. Merkezin eğitim hizmetleri düzenli olarak gerçekleştirildi. 9. Merkezin sürdürülebilirlik planı hazırlandı.

KONYA TARIM ALET VE MAKİNALARI KÜMESİ		YIL-1				YIL-2			
	Faaliyetler	I. çeyrek	II. çeyrek	III. çeyrek	IV. çeyrek	I. çeyrek	II. çeyrek	III. çeyrek	IV. çeyrek
Proje-2	İnsan Kaynaklarının Gelişimine Yönelik Mesleki Eğitim Merkezinin Kurulması								
1	Mesleki Eğitim Merkezinin yeri belirlendi, inşaat tadilat faaliyetleri tamamlandı								
2	Eğitim ihtiyaçları tespit edildi								
3	Merkezin yöneticisi ile eğitim faaliyetlerinin koordinasyonunun sağlanmasında görevli ve diğer personelin işe alımları ve eğitimleri								
4	Eğitim Merkezi için ihtiyaç duyulan makine ve ekipman alındı ve kuruldu								
5	Eğitim Merkezinin duyuruları ve tanıtımı yapıldı								
6	Eğitim programları planlandı ve düzenli periyotlarda gerçekleştirilmesi sağlandı								
7	Eğitim programlarının performansının izleme ve değerlendirilmesi tamamlandı								
8	Merkezin eğitim hizmetleri düzenli olarak gerçekleştirildi								

Proje-3	Yatırımcı Portalı ve Bilgi Ağının Oluşturulması
Projenin Adı	Yatırımcı Portalı ve Bilgi Ağının Oluşturulması
Projenin Amacı	Ulusal ve uluslararası pazarlara açılma ve ortak yatırım işbirliklerini geliştirme
Projenin Süresi	24 ay
Sorumlu Kuruluş	MEVKA
Katılımcılar	Konya Valiliği; Konya Belediyesi; Konya Sanayi Odası; Konya Ticaret Odası; MEVKA; KOSGEB; Bilim Sanayi ve Teknoloji Bakanlığı Konya İl Müdürlüğü; TR52 Bölgesindeki Üniversiteler; Sektörün önde gelen girişimcileri; İl Gıda Tarım ve Hayvancılık Müdürlüğü; Tarım Kredi Kooperatifi; TSE; İGEME; İhracatçı Birlikleri; İl Özel İdaresi; TKDK; TARMAKBİR; Ziraat Mühendisleri Odası; ABİGEM; Ticaret Borsası; OSB; Teknokent
Muhammen Bedel	3.500.000 TL
Faaliyetler	<ol style="list-style-type: none"> 1. Tarım Makinelerine yönelik yatırımcı portalı içeriği için analiz yapılması ve portal kapsamı ile ilgili sistemin tasarımı 2. Gerekli yazılım, donanım ve iletişim ekipmanlarının temin edilmesi 3. Sistemin kurulması ve kullanıcı eğitimlerinin verilmesi 4. Yatırımcı portalının duyurularının ve tanıtımının yapılması 5. Yatırımcı portalının hizmete girmesi 6. Yatırım, ticaret, mevzuat, finansman, teknoloji vb ile ilgili portalın hizmete girmesi 7. Ağ yapılanma bölümünün hizmete girmesi 8. Yatırımcı portalının işletim ve güncelleme faaliyetlerinin Tarım Makineleri Kümelenme Derneği'ne devredilmesi 9. Sistemin sürekli güncelliğinin sağlanması 10. Küme içi ve diğer kümeler ile işbirliği sisteminin kurulması
Beklenen Sonuçlar	<ol style="list-style-type: none"> 1. Tarım Makinelerine yönelik yatırımcı portalı içeriği için analiz yapıldı ve portal kapsamı ile ilgili sistem tasarlandı. 2. Gerekli yazılım, donanım ve iletişim ekipmanları temin edildi. 3. Sistem kuruldu ve kullanıcı eğitimleri verildi. 4. Yatırımcı portalinin duyuruları ve tanıtımı yapıldı. 5. Yatırımcı portalinin veri bankası ve ağ yapılanma bölümleri hizmete girdi. 6. Yatırımcı portalinin işletim ve güncelleme faaliyetleri, Tarım Makineleri Kümelenme Derneği'ne devredildi. 7. Sistemin sürekli güncelliği sağlandı. 8. Küme içi ve diğer kümeler ile işbirliği sistemi kuruldu.

KONYA TARIM ALET VE MAKİNALARI KÜMESİ		YIL-1				YIL-2			
	Faaliyetler	I. çeyrek	II. çeyrek	III. çeyrek	IV. çeyrek	I. çeyrek	II. çeyrek	III. çeyrek	IV. çeyrek
Proje-3	Yatırımcı Portalı ve Bilgi Ağının Oluşturulması								
1	Tarım Makinelerine yönelik yatırımcı portalı içeriği için analiz yapılması ve portal kapsamı ile ilgili sistemin tasarımı								
2	Gerekli yazılım, donanım ve iletişim ekipmanlarının temin edilmesi								
3	Sistemin kurulması ve kullanıcı eğitimlerinin verilmesi								
4	Yatırımcı portalının duyurularının ve tanıtımının yapılması								
5	Yatırımcı portalının hizmete girmesi								
6	Yatırım, ticaret, mevzuat, finansman, teknoloji vb ile ilgili portalın hizmete girmesi								
7	Ağ yapılanma bölümünün hizmete girmesi								
8	Yatırımcı portalının işletim ve güncelleme faaliyetlerinin Tarım Makineleri Kümelenme Derneği'ne devredilmesi								
9	Sistemin sürekli güncelliğinin sağlanması								
10	Küme içi ve diğer kümeler ile işbirliği sisteminin kurulması								

Proje-4	Ar-Ge ve İnovasyon Kapasitesini Geliştirmek üzere Merkez Kurulması
Projenin Adı	Ar-Ge ve İnovasyon Kapasitesini Geliştirmek üzere Merkez Kurulması
Projenin Amacı	Sektörde Ar-Ge ve inovasyon kapasitesinin geliştirilmesi
Projenin Süresi	24 ay
Sorumlu Kuruluş	Teknokent (MEVKA fon desteği ile)
Katılımcılar	Konya Valiliği; Konya Belediyesi; Konya Sanayi Odası; Konya Ticaret Odası; MEVKA; KOSGEB; Bilim Sanayi ve Teknoloji Bakanlığı Konya İl Müdürlüğü; TR52 Bölgesindeki Üniversiteler; Sektörün önde gelen girişimcileri; İl Gıda Tarım ve Hayvancılık Müdürlüğü; Tarım Kredi Kooperatifi; TSE; İGEME; İhracatçı Birlikleri; İl Özel İdaresi; TKDK; TARMAKBİR; Ziraat Mühendisleri Odası; ABİGEM; Ticaret Borsası; OSB
Muhammen Bedel	850.000 TL
Faaliyetler	<ol style="list-style-type: none"> 1. Sektörün paydaşları ile beraber “Ar-Ge ve İnovasyon” kapasitesinin belirlenmesi 2. Belirlenen ihtiyaçlara yönelik Merkez faaliyetlerinin tasarımı 3. Gerekli mevzuat çalışmalarının tamamlanması ve onay alınması 4. Merkezin hizmete girmesi. 5. Merkezin duyurularının ve tanıtımının yapılması 6. Merkez faaliyetlerinin izleme ve değerlendirilmesi 7. Projenin sürdürülebilirliğinin Teknokent tarafından yürütülmesini sağlayacak planın hazırlanması
Beklenen Sonuçlar	<ol style="list-style-type: none"> 1. Sektörün paydaşları ile beraber “Ar-Ge ve İnovasyon” kapasitesi belirlendi. 2. Belirlenen ihtiyaçlara yönelik Merkez faaliyetleri tasarlandı. 3. Gerekli mevzuat çalışmaları tamamlandı ve onay alındı. 4. Merkez hizmete girdi. 5. Merkezin duyuruları ve tanıtımı yapıldı. 6. Merkez faaliyetlerinin izleme ve değerlendirilmesi tamamlandı. 7. Projenin sürdürülebilirliğinin Teknokent tarafından yürütülmesini sağlayacak plan hazırlandı.

KONYA TARIM ALET VE MAKİNALARI KÜMESİ		YIL-1				YIL-2			
	Faaliyetler	I. çeyrek	II. çeyrek	III. çeyrek	IV. çeyrek	I. çeyrek	II. çeyrek	III. çeyrek	IV. çeyrek
Proje-4	Ar-Ge ve İnovasyon Kapasitesini Geliştirmek üzere Merkez Kurulması								
1	Sektörün paydaşları ile beraber "Ar-Ge ve İnovasyon" kapasitesi belirlendi								
2	Belirlenen ihtiyaçlara yönelik Merkez faaliyetleri tasarlandı								
3	Gerekli mevzuat çalışmaları tamamlandı ve onay alındı								
4	Merkez hizmete girdi								
5	Merkezin duyuruları ve tanıtımı yapıldı								
6	Merkez faaliyetlerinin izleme ve değerlendirilmesi tamamlandı								
7	Projenin sürdürülebilirliğinin Teknokent tarafından yürütülmesini sağlayacak plan hazırlandı								

Proje-5	Kalite Güvence Standartları ile ilgili Laboratuvar Kurulması
Projenin Adı	Kalite Güvence Standartları ile ilgili Laboratuvar Kurulması
Projenin Amacı	Uluslararası standartlara haiz, ihracata yönelik ürün üretilmesi.
Projenin Süresi	24 ay
Sorumlu Kuruluş	Konya Selçuk Üniversitesi (MEVKA fon desteği ile)
Katılımcılar	Konya Valiliği; Konya Belediyesi; Konya Sanayi Odası; Konya Ticaret Odası; MEVKA; KOSGEB; Bilim Sanayi ve Teknoloji Bakanlığı İl Müdürlüğü; İl Gıda Tarım ve Hayvancılık Müdürlüğü; TR52 Bölgesindeki Üniversiteler; Sektörün önde gelen girişimcileri; Tarım Kredi Kooperatifi; TSE; İGEME; İhracatçı Birlikleri; İl Özel İdaresi; TKDK; TARMAKBİR; Ziraat Mühendisleri Odası; ABİGEM; Ticaret Borsası; OSB
Muhammen Bedel	3 740 000 TL
Faaliyetler	<ol style="list-style-type: none"> 1. Laboratuvarın yerinin belirlenmesi ve inşaat ile tadilat faaliyetlerinin gerçekleştirilmesi 2. Test laboratuvarı için ihtiyaç duyulan makine ve ekipman alımı ve kurulumu 3. Laboratuvarın yöneticisi ile diğer personelin işe alımı ve eğitimi 4. Test laboratuvarları için ihtiyaç duyulan belgelendirme süreci ile ilgili işlemlerin yürütülmesi. 5. Laboratuvarın hizmete girmesi. 6. Test analiz faaliyetlerinin performansının izleme ve değerlendirilmesi 7. Test laboratuvarının duyuru ve tanıtımın yapılması 8. Laboratuvarın sürdürülebilirlik planının hazırlanması
Beklenen Sonuçlar	<ol style="list-style-type: none"> 1. Laboratuvarın yeri belirlendi ve inşaat ile tadilat faaliyetleri tamamlandı. 2. Laboratuvar için gerekli makine teçhizat temin edildi. 3. Laboratuvar için ihtiyaç duyulan personelin işe alımı ve eğitimleri tamamlandı. 4. Test laboratuvarı için ihtiyaç duyulan belgelendirme süreci ile ilgili işlemler tamamlandı. 5. Laboratuvar hizmete açıldı. 6. Test analiz faaliyetlerinin performansının izleme ve değerlendirilmesi tamamlandı. 7. Test laboratuvarının duyuru ve tanıtımı yapıldı. 8. Laboratuvarın sürdürülebilirlik planı hazırlandı.

KONYA TARIM ALET VE MAKİNALARI KÜMESİ		YIL-1				YIL-2			
	Faaliyetler	I. çeyrek	II. çeyrek	III. çeyrek	IV. çeyrek	I. çeyrek	II. çeyrek	III. çeyrek	IV. çeyrek
Proje-5	Kalite Güvence Standartları ile ilgili Laboratuvar Kurulması								
1	Laboratuvarın yerinin belirlenmesi ve inşaat ile tadilat faaliyetlerinin gerçekleştirilmesi								
2	Test laboratuvarı için ihtiyaç duyulan makine ve ekipman alımı ve kurulumu								
3	Laboratuvarın yöneticisi ile diğer personelin işe alımı ve eğitimi								
4	Test laboratuvarları için ihtiyaç duyulan belgelendirme süreci ile ilgili işlemlerin yürütülmesi								
5	Laboratuvarın hizmete girmesi								
6	Test analiz faaliyetlerinin performansının izleme ve değerlendirilmesi								
7	Test laboratuvarının duyuru ve tanıtımın yapılması								
8	Laboratuvarın sürdürülebilirlik planının hazırlanması								

3.1.3.5.4. Örnek Proje Tanımlama Formu (2 Adet)

TR 52 PROJE TANIMLAMA FORMU - 1

1. Faaliyet Başlığı

Konya’da Kalite Test Laboratuvarı ve Belgelendirme Merkezinin Kurulması

2. Faaliyetin Uygulamasında Sorumlu Kuruluş

Selçuk Üniversitesi

3. Faaliyetin Tanımı

3.1 Faaliyetin amacı

İhracata yönelik ürün üretilmesinin sağlanması.

3.2 Faaliyetin hedefi

Uluslararası standartlarda ürün üretilmesini teminen kalite test laboratuvarı ve belgelendirme merkezinin oluşturulması

3.3 Yer

TR52 Düzey 2 Bölgesi, Konya

3.4 Süre

24 Ay

3.5 Hedef Grupları

- Üniversite (AR-GE ve Danışmanlık Hizmetleri için)
- Sanayiciler
- DSİ
- Çiftçiler
- İŞKUR (Bilinçlendirme eğitimleri için)
- Ziraat Odası
- STK’lar

3.6 Projenin tanımı ve arka planı

Bu projenin hazırlanma gerekçesi, TR 52 Bölgesinde üretilen ürünlerin uluslararası pazarlarda müşteri bulma yönünde problemler olması ve özellikle kalite testleri yapılmasına rağmen belgeleme sıkıntıları nedeni ile ulusal pazarlarda olduğu kadar ihracatında da sıkıntı yaşanmasından kaynaklanmaktadır.

3.7 Sonuçlar

- 1) Laboratuvarın yeri belirlendi ve inşaat ile tadilat faaliyetleri tamamlandı.
- 2) Laboratuvar için gerekli makine teçhizat temin edildi.
- 3) Laboratuvar için ihtiyaç duyulan personelin işe alımı ve eğitimleri tamamlandı.
- 4) Test laboratuvarı için ihtiyaç duyulan belgelendirme süreci ile ilgili işlemler tamamlandı.
- 5) Laboratuvar hizmete açıldı.

- 6) Test analiz faaliyetlerinin performansının izleme ve değerlendirilmesi yapıldı.
- 7) Test laboratuvarının duyuru ve tanıtımı yapıldı.
- 8) Laboratuvarın sürdürülebilirlik planı hazırlandı.

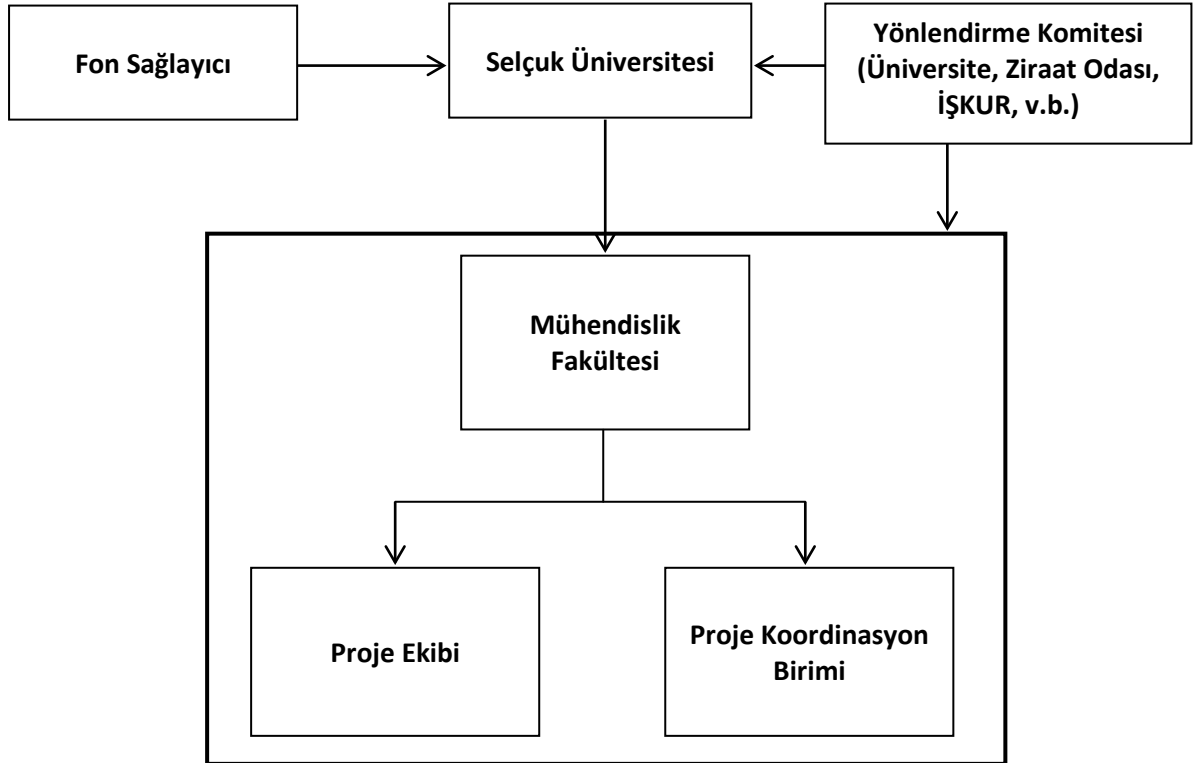
3.8 Faaliyetler

1. Laboratuvarın yerinin belirlenmesi ve inşaat ile tadilat faaliyetlerinin gerçekleştirilmesi
2. Test laboratuvarı için ihtiyaç duyulan makine ve ekipman alımı ve kurulumu
3. Laboratuvarın yöneticisi ile diğer personelin işe alımı ve eğitimi
4. Test laboratuvarı için ihtiyaç duyulan belgelendirme süreci ile ilgili işlemlerin yürütülmesi.
5. laboratuvarın hizmete girmesi.
6. Test analiz faaliyetlerinin performansının izleme ve değerlendirilmesi
7. Test laboratuvarının duyuru ve tanıtımının yapılması
8. Laboratuvarın sürdürülebilirlik planının hazırlanması

4. Uygulama Düzenlemeleri

4.1 Kurumsal çerçeve

Bu çerçevede proje yürütme ekibi projenin fon sağlayıcısı ulusal kuruluşa çalışmalarını 6 ayda bir rapor etmesi gerekmektedir. Ayrıca projenin yönlendirme komitesi olarak da mevcut paydaşlar ve hedef kitlen temsilcilerinin, Valilik ve fon sağlayıcıdan teşkil edilen bir komite kurulması gerekmektedir.



4.2 Önerilen izleme yapısı

Proje Bağımsız bir izleme komitesi tarafından izlenerek konu ile ilgili değerlendirme raporu hazırlanacaktır.

5. Riskler ve Varsayımlar

Riskler;

- Kontrol edilemeyen çevresel faktörler
- Dünyada ve ülkemizde ekonomik kriz yaşanması

Varsayımlar;

- Üreticilerin kaliteli ürün üretimine adapte olacağı varsayılmakta ve buna bağlı olarak yatırımcı sayısının artması beklenmektedir.

6. Faaliyetin Hedef Grup Üzerindeki Beklenen Etkisi/Çarpan Etkisi

- Kaliteli üretim sayısındaki artış çiftçilerin verimliliğini artıracaktır.
- İldeki istihdamın artması
- İhracat geliri artışının sağlanması
- Yerel, bölgesel ve ülke ekonomisine katkı

7.Sürdürülebilirlik

Merkezin hizmet gelirleri ve fon sağlayıcı kuruluşlara sunduğu projeler yoluyla mali açıdan sürdürülebilirliğini sağlaması beklenmektedir.

8.Bütçe Kısıtlımları

Bütçe Başlığı	Fon Sağlayıcı Kuruluş (TL) %80	Yerel Katkı (TL) %20	Toplam (TL) %100
İnşaat İşleri	528.000	132.000	660.000
Makine Ekipman	1.584.000	396.000	1.980.000
Teknik Yardım	440.000	110.000	550.000
Danışmanlık	440.000	110.000	550.000
Toplam AVRO	2.992.000	748.000	3.740.000

TR 52 PROJE TANIMLAMA FORMU - 2

1. Faaliyet Başlığı

Konya'da Ar-Ge ve İnovasyon Kapasitesini Geliştirmek üzere Merkez Kurulması

2. Faaliyetin Uygulamasında Sorumlu Kuruluş

Teknokent

3. Faaliyetin Tanımı

3.1 Faaliyetin amacı

Tarım Makineleri sektöründe Ar-Ge ve inovasyon kapasitesinin geliştirilmesi

3.2 Faaliyetin hedefi

Konya'da Tarım Makineleri sektöründe faaliyet gösteren firmaların rekabet üstünlüğü elde edebilmeleri noktasında ar-ge ve inovasyona dayalı üretim modelini benimsemelerine yönelik merkezin kurulmasıdır.

3.3 Yer

TR52 Düzey 2 Bölgesi, Konya

3.4 Süre

24 Ay

3.5 Hedef Grupları

Tarım Makineleri sektöründe faaliyet gösteren imalatçı firmalar

3.6 Projenin tanımı ve arka planı

Bu projenin hazırlanma gerekçesi, Konya ilinin en önemli sektörlerinde olan tarım makineleri sektörü mevcut haliyle zaman içinde rekabet şansını kaybetme riskiyle karşı karşıyadır. Sektördeki imalatçı firmalar arge ye dayalı yeni üretim modellerini geliştirerek başta ulusal olmak üzere uluslararası rekabet edebilir hale getirilmelidirler. Dolayısıyla firmaların bu bilinci elde etme ve fiili uygulama yapabilecekleri merkeze ihtiyaçlarından dolayı böyle bir proje tasarlanmıştır.

3.7 Sonuçlar

1. Sektörün paydaşları ile beraber "Ar-Ge ve İnovasyon" kapasitesi belirlendi.
2. Belirlenen ihtiyaçlara yönelik Merkez faaliyetleri tasarlandı.
3. Gerekli mevzuat çalışmaları tamamlandı ve onay alındı.
4. Merkez hizmete girdi.
5. Merkezin duyuruları ve tanıtımı yapıldı.
6. Merkez faaliyetlerinin izleme ve değerlendirilmesi tamamlandı.
7. Projenin sürdürülebilirliğinin Teknokent tarafından yürütülmesini sağlayacak plan hazırlandı.

3.8 Faaliyetler

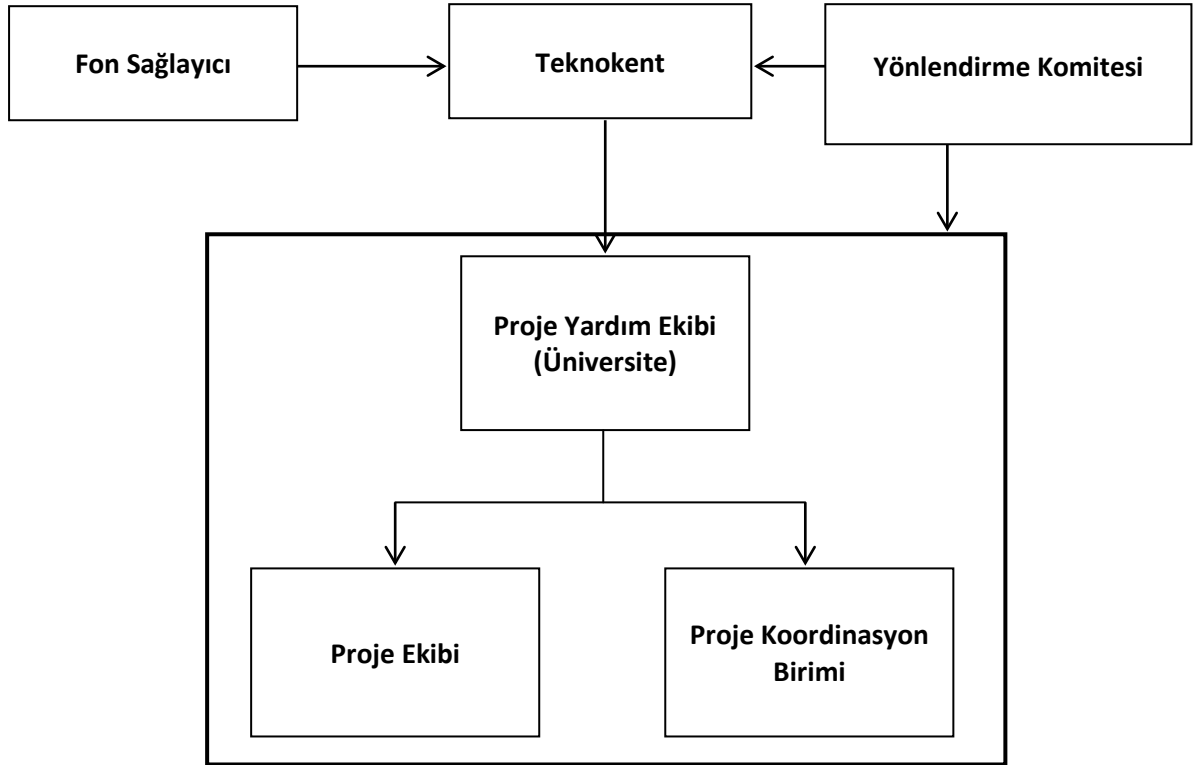
1. Sektörün paydaşları ile beraber "Ar-Ge ve İnovasyon" kapasitesinin belirlenmesi
2. Belirlenen ihtiyaçlara yönelik Merkez faaliyetlerinin tasarımı

3. Gerekli mevzuat çalışmalarının tamamlanması ve onay alınması
4. Merkezin hizmete girmesi.
5. Merkezin duyurularının ve tanıtımının yapılması
6. Merkez faaliyetlerinin izleme ve değerlendirilmesi
7. Projenin sürdürülebilirliğinin Teknokent tarafından yürütülmesini sağlayacak planın hazırlanması

4. Uygulama Düzenlemeleri

4.1 Kurumsal çerçeve

Bu çerçevede proje yürütme ekibi projenin fon sağlayıcısı ulusal kuruluşa çalışmalarını 6 ayda bir rapor etmesi gerekmektedir. Ayrıca projenin yönlendirme komitesi olarak da mevcut paydaşlar ve hedef kitlenin temsilcilerinin, Üniversite, Konya Sanayi Odası ve Konya Ticaret Odası ile beraber ve fon sağlayıcıdan teşkil edilen bir yönlendirme komitesi kurulması gerekmektedir.



4.2 Önerilen izleme yapısı

Proje Bağımsız bir izleme komitesi tarafından izlenerek konu ile ilgili değerlendirme raporu hazırlanacaktır.

5. Riskler ve Varsayımlar

Riskler;

- Kontrol edilemeyen çevresel faktörler
- Dünyada ve ülkemizde ekonomik kriz yaşanması

Varsayımlar;

- Paydaşlar ve Teknokent'in merkez faaliyetleri ve hizmetleri konusunda her zaman uyum içerisinde ve görüş birliğinde olacağı.

6. Faaliyetin Hedef Grup Üzerindeki Beklenen Etkisi/Çarpan Etkisi

- Sektörde faaliyet gösteren firmaların yeni üretim modellerini benimseyerek yeni ve rekabetçi ürünler imal etmelerinin sağlanması
- İldeki istihdamın artması
- Rekabetçi ürünlerin yurtdışına satışı ile döviz girişinde artışın sağlanması
- Yerel, bölgesel ve ülke ekonomisine katkı

7.Sürdürülebilirlik

Merkezin hizmet gelirleri ve fon sağlayıcı kuruluşlara sunduğu projeler yoluyla mali açıdan sürdürülebilirliğini sağlaması beklenmektedir.

8.Bütçe Kırılımları

Bütçe Başlığı	Fon Sağlayıcı Kuruluş (TL) %80	Yerel Katkı (TL) %20	Toplam (TL) %100
İnşaat İşleri	1.040.000	260.000	1.300.000
Makine Ekipman	1.600.000	400.000	2.000.000
Teknik Yardım	160.000	40.000	200.000
Toplam AVRO	2.800.000	700.000	3.500.000

3.1.3.6. Sonuç

Konya tarım alet ve makineleri sektörü değer zinciri çalışmasıyla, sektörün tüm aşamaları detaylı olarak incelenmiş, bölgeye ilişkin üretilen veriler güncel olarak derlenmiş ve tarım alet ve makineleri değer zinciri analizi çalışması tamamlanmıştır. Tarım alet ve makineleri üretiminin, bölgede gelişme potansiyeli olan en önemli sektörler arasında yer aldığı teyit edilerek sektörün rekabetçiliğinin belirlenmesine ilişkin olarak sektörün elmas modeli analizi yardımıyla uluslararası rekabetçilik analizi çalışması da gerçekleştirilmiştir.

Girdi koşulları bakımından yapılan değerlendirmeler sonucunda, özellikle kaliteli ve sürdürülebilir hammadde tedariki anlamında sektörün rekabetçiliğinin yüksek olduğu ve bölgeden yeterli düzeyde mal ve hizmet tedariki potansiyeli olduğu ortaya konmuştur.

Tarım alet ve makineleri sektörünün ana girdileri olan sac, profil, demir gibi malzemelerin tedariki ve işlenmesi yönleriyle ve döküm malzeme ihtiyacının karşılanması yönünden bölgede önemli potansiyel olduğu ve sektörün gelişimi için mal-hizmet tedarikinin üretim maliyetleri yönüyle rekabetçiliği etkileyecek en önemli etken olduğu sonucuna ulaşılmıştır. Diğer girdiler açısından bakıldığında, plastik ve kauçuk malzemeler, bağlantı elemanları, hidrolik sistemler, lazer kesim ve talaşlı imalat yönünden bölgede yeterli kapasitenin bulunduğu tespit edilerek, girdi-tedarik anlamında geliştirilmesi gerekli alanların rulman, pnömatik sistemler, boya ve en önemlisi olarak elektro-mekanik sistemler şeklinde belirlenmiştir.

Üretim yapısı anlamında, kapasitenin sulama ekipmanları ve makine parçaları imalatı hariç tutularak değerlendirilmesinde bölgede ciddi bir üretim potansiyeli olduğu belirlenmiştir.

Kapasitenin değerlendirilmesinde faaliyet anlamında ekim-dikim-toprak işleme-gübreleme makinalarının öne çıktığı, kapasite anlamında ise ilaçlama ve hayvancılık ekipmanları üretiminin yaygın olduğu tespit edilmiştir. Buna ilişkin tablo aşağıda yer almakta, faaliyet sayıları ve üretim kapasitelerine ilişkin oranlar tabloda belirtilmektedir.

Tablo 226: Konya Tarım Alet ve Makineleri Sektörü Faaliyet-Kapasite Karşılaştırma Tablosu - 1

Ürün Tanımı	Faaliyet Sayısı*	Pay (%)	Kapasite	Birim	Pay (%)	Toplam Personel	Pay (%)
Traktör İmalatı	2	0,74	16.000	Adet	2,52	485	7,46
Ekim-Dikim-Toprak İşleme Makinaları	89	32,72	64.075	Adet	10,08	2.221	34,15
Gübreleme-İşleme Makinaları	45	16,54	42.715	Adet	6,72	931	14,32
Hasat-Harman Makinaları	58	21,32	30.465	Adet	4,79	1.525	23,45
İlaçlama Ekipmanları	12	4,41	230.711	Adet	36,29	212	3,26
Hayvancılıkla İlgili Ekipmanlar İmalatı	38	13,97	235.016	Adet	36,96	693	10,66
Tarım Römorku Üretimi	15	5,51	3.024	Adet	0,48	300	4,61
Diğer Tarım ve Bahçecilik Ekipmanları	13	4,78	13.798	Adet	2,17	136	2,09
Tarım Alet ve Makineleri Toplamı	272	100	635.804	Adet	100	6.503	100

Kaynak: TOBB Sanayi Veritabanı, 2011. (Hesaplama)

* Veri sistemi, üretim faaliyetlerini analize yönelik olduğu için firma sayıları yerine NACE Rev.2 Koduna göre faaliyet sayıları dikkate alınmıştır.

Ancak, faaliyet sayısı ve kapasite anlamında yapılacak değerlendirmelerin daha sağlıklı yapılması açısından, katma değeri yüksek özellik arz etmeyen ilaçlama ve hayvancılık ekipmanlarının değerlendirme dışında tutularak toplam kapasite üzerinden değerlendirme yapılması gerekliliği gözlenmiştir.

Bu kapsamda ilaçlama ve hayvancılık ekipmanlarının değerlendirmeye alınmaması halinde bölgedeki üretim kapasitesinde öne çıkan konuların ekim-dikim-toprak işleme-gübreleme ekipmanları olduğu tespit edilmiştir. Buna ilişkin tablo da aşağıda yer almaktadır.

Tablo 227: Konya Tarım Alet ve Makineleri Sektörü Faaliyet-Kapasite Karşılaştırma Tablosu - 1

Ürün Tanımı	Üretici Sayısı	Pay (%)	Kapasite	Birim	Pay (%)	Toplam Personel	Pay (%)
Traktör İmalatı	2	0,74	16.000	Adet	9,41	485	7,46
Ekim-Dikim-Toprak İşleme Makinaları	89	32,72	64.075	Adet	37,67	2.221	34,15
Gübreleme-İşleme Makinaları	45	16,54	42.715	Adet	25,12	931	14,32
Hasat-Harman Makinaları	58	21,32	30.465	Adet	17,91	1.525	23,45
Tarım Römorku Üretimi	15	5,51	3.024	Adet	1,78	300	4,61
Diğer Tarım ve Bahçecilik Ekipmanları	13	4,78	13.798	Adet	8,11	136	2,09
Tarım Alet ve Makineleri Toplamı	222	82	170.077	Adet	100	5.598	86

Kaynak: TOBB Sanayi Veritabanı, 2011. (Hesaplama)

* Veri sistemi, üretim faaliyetlerini analize yönelik olduğu için firma sayıları yerine NACE Rev.2 Koduna göre faaliyet sayıları dikkate alınmıştır.

İlaçlama ile hayvancılık ekipmanlarının değerlendirme dışında tutulması şeklinde hazırlanan tablodan da görüldüğü üzere, toplam kapasite anlamında ekim-dikim-toprak işleme-gübreleme makinalarının üretimin %67,8'lik bir bölümünü oluşturduğu görülmektedir. Bu sektörden sonra hasat-harman makinaları anlamında da ciddi kapasite bulunmaktadır.

Üretim yapısına ilişkin değerlendirmelerin bir sonucu olarak, sektörde teknoloji kullanımının düşük seviyede olduğu belirlenmiştir. Sektördeki üretim yapısının teknoloji-yoğun üretim alanlarına yönelmesi yönünde ihtiyaç bulunduğu görülmüş, katma değer artırılması ve sektörün dünya ile rekabet edebilir seviyeye ulaşmasında traktör-biçerdöver yatırımları yanında tarımsal mekanizasyonda ülkemizin ve dünyanın ihtiyacı olan daha kaliteli ve teknolojinin kullanımının yaygınlaştırılmasına yönelik önlemlerin alınması gerektiği sonucuna ulaşılmıştır.

Sektöre ilişkin olarak sorunlu olduğu belirlenen bir diğer alan ise üretimde kullanılan teknik personelin yetersizliğidir. Bölgede faaliyet sayısı 302 iken, bölgede çalıştırılan mühendis sayısı bu sayıdan çok daha aşağıda yer almakta ve faaliyet başına çalıştırılan mühendis personelinin sayısı 0,7 seviyesinde kalmaktadır. Aynı durum teknisyen personelinin sayısı da göze çarpmakta, faaliyet başına çalıştırılan teknisyen personelinin sayısı ise ancak 1,09 olduğu belirlenmiştir.

Tablo 228: Konya ili Tarım Alet ve Makineleri Sektörü İnsan Kaynakları Yapısı Değerlendirme Tablosu

NACE Rev.2-TR	Tarım Alet ve Makineleri Sektörü	Faaliyet Sayısı*	Çalışan Personel Durumu (Kişi)			
			Mühendis	Faaliyet Başına Mühendis	Teknisyen	Faaliyet Başına Teknisyen
28.30	Tarım ve ormancılık makinelerinin imalatı	302	212	0,70	329	1,09
-	Traktör Fabrikası	1	21	21	126	126
-	Tarım Alet-Makine	301	191	0,63	203	0,67

Kaynak: TOBB Sanayi Veritabanı, 2011.

* Veri sistemi, üretim faaliyetlerini analize yönelik olduğu için firma sayıları yerine NACE Rev.2 Koduna göre faaliyet sayıları dikkate alınmıştır.

İnsan kaynakları yönünden yapılan değerlendirmelerin bölgede 1 adet traktör üretimi faaliyeti hariç tutulmak suretiyle daha doğru sonuca ulaşılacağı düşünülerek her iki hesaplama da tabloda yer verilmiştir. Tablodan da anlaşılacağı üzere, traktör üretim faaliyeti dışında bölgede faaliyet başına çalışan mühendis personelinin sayısı 0,63 ve teknisyen personelinin sayısı ise 0,67 seviyesinde kaldığı görülmektedir. Sektörde üretim faaliyetlerinde eğitilmiş teknik personel kullanımının yaygın olmadığı ve sektörde yetişmiş usta personele yer verildiği anlaşılmaktadır. Büyük ölçekte üretim gerçekleştiren sayılı firmada mühendis ve teknisyen personel yer almakta, mikro ve küçük ölçekteki üretimlerde ise yoğun olarak usta ve ustabaşı personel kullanılmaktadır. Bu da araştırma-geliştirme ve inovasyon anlamında firmalarda gelişme sağlamaya yönelik ihtiyaçlar bulunduğunu, sektörün uluslararası rekabetçiliğinin geliştirilmesi yönünde yapılması gerekli en önemli çalışmanın nitelikli teknik personelin işletmelerde kullanımının yaygınlaştırılması olarak göze çarpmaktadır.

Üretilen ürünlere mamul ya da yarı mamul olarak bölgesel ve ulusal talebin varlığında bir sorun bulunmamaktadır. Uluslararası pazarda, ihracatın genel olarak Türk Cumhuriyetleri, Rusya ve Ortadoğu ülkelerine yönelik olarak yapıldığı görülmüş, gelişmiş pazarlara yapılacak satışların artırılması yönünde yukarıda sayıldığı gibi teknoloji-yoğun ekipman üretimi ve insan kaynakları kalitesinin geliştirilmesi olarak belirlenmiştir.

Sektörde yer alan firmalar işbirliği ve ortak hareket etme anlamında ciddi sorunlar yaşamaktadır. Çalışmaya ilişkin olarak gerçekleştirilen saha araştırmalarında sorulan sorulardan birlikte hareket etmeye ve küme oluşturmaya yönelik firma sayısına ilişkin sorulara, sektörde küme oluşturabilmek için yeterli sayıda firmanın bir araya gelemeyeceği yönünde cevap alınmıştır. Sektörde işbirliği kültürünün oluşturulması ve geliştirilmesi yönünde ihtiyaçlar belirlenmiştir.

Sonuç olarak, tarım alet ve makineleri sektöründe teknolojik altyapı, insan kaynakları yapısı ve işbirliği alanlarında gelişme sağlanmasına yönelik ciddi ihtiyaçlar bulunduğu tespit edilmiş, girdi koşulları ve tedarik anlamında ise bölgedeki kapasitenin ihtiyaçların yeterli düzeyde karşılanması yönünden optimum faaliyet ortamının oluşmasını sağlamaktadır. Bölgede organizasyon yapısı anlamında, sektördeki aktörlerin yönlendirilmesine ve işbirliği kültürünün oluşturulmasına yönelik sivil toplum yapılaşmasının elde edilmesi ihtiyacı tespit edilmiştir.

Şekil 27: Tarım Alet ve Makineleri Sektörü Değer Zinciri

